



弓琴彈奏方式

弓琴的彈奏方式，其形式上較自由，沒有一定的彈奏方式，可依照個人的情感與感覺來進行創作，通常都有明顯的節奏感，但通常可以與部落中的歌謠進行節奏合奏。常見的拿法以左手拿弓琴、右手進行撥弦的動作。弓琴並非是個簡單的樂器，彈奏時需要以口、手的相互搭配才能促成弓琴的彈奏。



(一)製造共鳴空間的嘴型

彈奏弓琴時嘴巴會含著弓琴上方的位置，透過嘴巴的空間來製造出共鳴的聲音，這樣的觀念相似於吉他構造的音箱，以及吹奏口簧琴的方式，音箱的作用是創造共鳴的空間，使吉他弦在被撥動時空氣震動進入音箱，使聲音有了被放大的效果，而口簧琴也是藉由嘴型的變化來創造出不同的音色及音效。而其中嘴型的改變會影響著弓琴所發出來的音色，像是透過嘴巴緊縮音色就會比較集中紮實，聲音較低；另外將嘴巴放鬆打開，聲音則會變廣如泛音，聲音較高。

布農族弓琴製作及介紹

LATUK

田雪茹(Yuki) 撰寫
布農楓人院 製作



將中指與食指內側夾在弓琴上，其食指與大拇指自由放，彈奏時負責壓弦。



另一手則是以大拇指及食指來撥弦

(二)雙手運用

在彈奏弓琴的過程中，撥弦的動作中會有節奏及停頓的組合，一隻手會負責撥動琴弦，另一隻抓著弓琴的手則是會負責處理壓弦的動作，停止琴弦的震動來製造停頓點。彈奏的手法看似簡單，但需要兩隻手相互配合，同時結合嘴巴的共鳴空間，才能使弓琴的聲音被表現出來。

彈奏的方式節奏沒有一定的公式，屬於個人可自由發揮的創作，而在部落訪談的過程中也有看見有些長輩會記得彈奏的節奏，也有的是歌謠能夠搭配弓琴一同彈奏。

一、弓琴的植物運用

弓的選擇

- ✓ 弓琴的耐用度與音色會因竹種而異。口述資料指出，製作弓琴的竹子並非常見的箭筈或桂竹，而是一種高海拔才生長、表面長有濃密細毛、觸碰會發癢的「Talunmangan」。此竹比箭筈更粗壯堅韌，能承受彎折，過去常用於床架與圍牆。製作弓琴時，多取其靠近底部的竹材。



金多兒箭



Talunmangan

琴弦

- ✓ 早期弓琴的琴弦多以苧麻、黃藤或月桃纖維製成，但因缺乏韌性，易斷且保存不易。如今部落中所見弓琴，多改用鐵線或吉他弦，因其具彈性與耐用性，能更好地承受撥彈動作並發出清晰聲音。



月桃莖



吉他弦

琴橋：鐵片/塑膠片

- ✓ 弓琴的琴弦與竹身之間，傳統多以植物葉鞘固定，或放入玉米粒、石頭以承受拉力，作用類似吉他的琴橋，用來穩定琴弦。近年田調發現，多改用塑膠片或鐵片固定。塑膠或鐵片因表面平滑，音色響亮清晰；若以植物纖維作琴橋，因摩擦力較大，弦震動受限，音色則偏小聲沉悶。

植物葉鞘



塑膠片



鐵/鋁片



麻線/布膠帶

- ✓ 弓琴上用來固定的鐵片/塑膠片的材料以麻繩或是用黃藤削成繩子般大小，再纏繞於弓琴上方，主要的目的就是使鐵片或是塑膠片能夠被好好的網綁在竹子上，進而能穩定琴弦的是被拉緊的狀態。



棉/麻線



布膠帶

二、弓琴的傳統工藝製作過程及細節注意

(一) 竹子採集

製作弓琴首先要到山上尋找合適的 talunmangan 竹子。這種竹子多生長在高海拔地區，外表布滿細毛，粗度較寬，容易辨認。弓琴選用的部位通常是靠近竹子底端的一段，因其材質較為堅固。

(二) 裁切與曬乾

將帶回的竹子裁切成所需大小，一根可分成四片，再經太陽曝曬數日去除水分。曬乾後進行修整，削去尖銳不平之處，使表面平滑，避免彈奏時受傷。竹片厚薄影響音色：厚竹聲音沉悶，薄竹則聲音響亮清脆。



竹子裁切下來



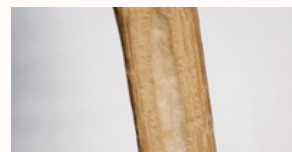
一分为四之，根據要的長度將多餘的切掉



竹子兩邊較尖銳的地方削至平滑，厚度可削薄至約1公分，竹節處削平即可

(三) 彎折竹子裝上琴弦

竹子曬乾後較易彎折，必要時可用噴燈加熱使其柔軟，但須注意角度與力道避免斷裂。接著量好鐵線或吉他弦長度，在竹子上鑽孔固定，張力要適中，如同吉他弦能被撥拉即可。需特別注意竹子彎折時，應將外層朝內反折。



竹子內側朝外



竹子外側朝內



彎折角度可依照琴弦長度進行調整



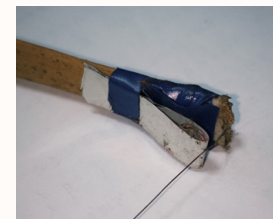
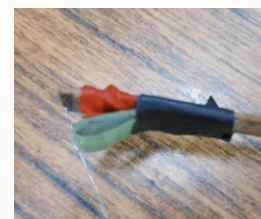
綁在竹子中間段，彈奏出來的聲音會較鬆弛，琴弦用纏繞的方式也會隨時間及使用程度越來越鬆。



將弦反摺至背面後固定，使弦在被撥動時能夠較緊繃，彈出的聲音也較響亮。

(四) 綁上鐵片/塑膠片

早期生活是會使用麻線或是藤線來進行纏繞，不過再部落長輩手中的弓琴多以使用布膠帶來固定鐵片或是塑膠片，這個步驟的用意是製造弓琴的弦枕，使鐵線或吉他線能夠再被撥、拉的動作當中與弦枕產生觸碰和震動，以致發出聲響。



鐵/鋁片