

投稿類別：教育類

篇名：

學生不覺曉，學校哪裡找？

—就近入學之探討

作者：

李佳儀。國立彰化高商。高三 1 班

黃允淳。國立彰化高商。高三 1 班

指導老師：

張嘉織老師

壹●前言

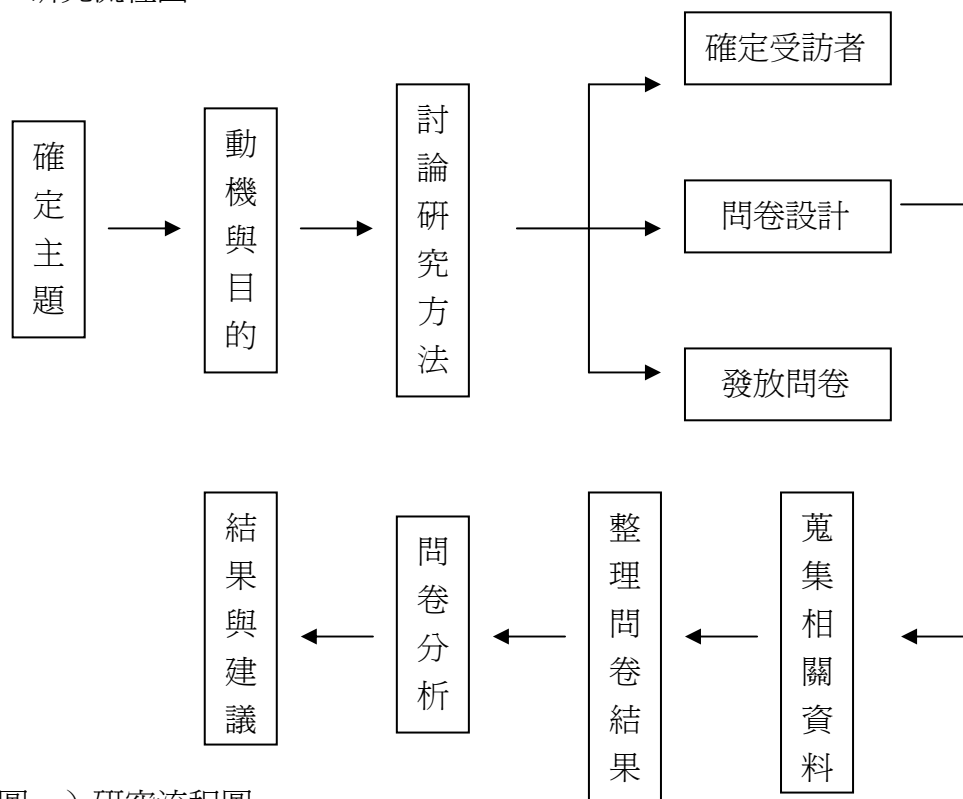
一、研究動機與目的

近年來「十二年國教」這個字詞頻繁地出現在電視上，總是會引起大家的議論紛紛，針對此項政策，到底是做什麼呢？其實大家的資訊都很模糊，因為此政策關係著我們的學弟妹，因此引起了我們對這個政策的好奇。

其中「高中職社區化」則是此政策中的一大推動要點，其目的是為減緩近年來跨區就讀的現象，鼓勵學生們「就近就讀」，但是從推動高中職社區化以來，民眾的接受度（配合度）是否有逐漸提高的現象？又或者有些人根本沒聽過，也不了解推動此政策的目的，而「高中職社區化」推動成功後對社區及學校又有哪些影響及疑慮？對於這些問題的疑惑形成了我們此次研究的動機。

我們覺得政策是否實現，推行的成效如何，從實際的學生就讀學校可看出端倪，我們選擇彰化高商綜合高中為研究對象，即是針對對於前來就讀的學生們選擇本校的原因以及前來就讀的學生是否有就近就讀，又或是跨區就讀，是我們此次研究的目的。

二、研究流程圖



(圖一) 研究流程圖

三、研究方法

利用探討文獻及抽樣問卷調查的方法，探討本校學生對就近入學看法，情形及現況。對於已進入綜合高中的一年級學生發放問卷，調查學生們在選擇高中職時的考量因素，並調查學生們是否有跨區就讀的情形及比例。

(一) 文獻探討

- 1、從林嘉政對屏北地區所作的國中生就讀優質高中影響因素之調查研究中發現，『影響學生升學選擇因素以「個人因素」為最主要，例如興趣、特長等，其次為「學校與教師表現」及「交通問題」。』因此可知「個人因素、學校活動、交通距離 三個因素可有效的預測學生就近入學的意願。」(林嘉政，2010)(註一)
- 2、由林鳳琪對基隆地區所作的高中職社區化政策學生就近入學因素之研究指出『「自己」是最能影響選擇就讀學校的人。』因此可知選校以個人興趣為主。(林鳳琪，2009)(註二)

由上述文獻我們對國中升學高中職的原因，有了初步的認識並依據他人研究的成果設計了我們的問卷，用以調查彰化高商綜合高中的選校原因。

(二) 抽樣問卷調查

我們的問卷發放對象以彰化高商綜合高中科一年級生為主。共發放 154 份，有效份數 148 份。問卷內容以調查學生來源、上學時間是否符合就近入學、選校因素為主。(如附錄一)

貳●正文

一、政策說明

(一) 何謂「十二年國教」

十二年國教實施原則：

- 一、非義務教育：尊重學生與家長的教育選擇及參與權，不強迫入學。
- 二、入學普及化：提升國中畢業生入學高中職比率，期達百分之百。

三、學校類型多元：推動「十二年國民基本教育」須提供各學區類型多元、品質優良且數量充足之後期中等教育學校。

四、教育優質化：縮小城鄉差距，逐步擴增優質高中職，全面提升高中職教育品質。

五、就學在地化：落實高中職社區化，逐步達成就近入學目標。

六、學習一貫化：銜接高中職、國中小教育，使學生學習經驗與身心發展階段連結。

七、就學少負擔：減免學生學費，減輕家長經濟負擔。（教育部十二年國民基本教育資訊網，2011）（註三）

政府規定自 103 年起，全國實施「十二年國教」。雖說訂了許多有目標的政策，但是是否能實施仍是一大挑戰，從 93 年起政府便積極籌組，也在接下來的幾年中制定許多配合政策，但因改革牽動許多環節，各界人士皆持不同看法，以致計畫發展停滯不前。

（二） 高中職社區化

「學校社區化，是整合學校和社區資源，建構學生認同社區適性發展之學習環境，建立終生學習社會營造學校和社區夥伴關係。」（林福樹，2003）（註四）

（三） 就近入學

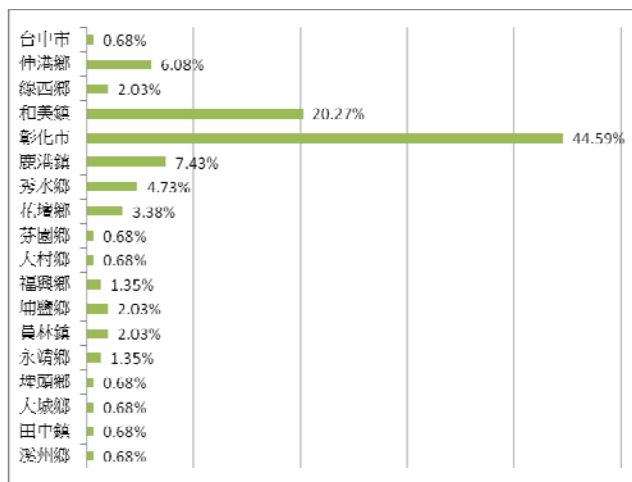
「就近入學乃為減少社會與交通成本，鼓勵學生在住家附近的學校就讀。」（宋修德、陳金進、王進焱，2006）（註五）

二、高中生就近入學及選校之調查分析

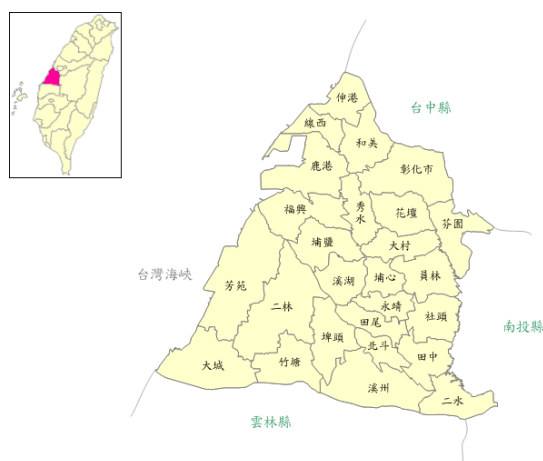
（一） 學生來源之分析

根據問卷統計結果，新生來源以鄰近學校所在地的彰化市（44.59%）、和美鎮（20.27%）、鹿港鎮、伸港鄉、秀水鄉為多（參圖二），明顯看出距離對學生的影響甚大，故以 15 公里為範圍，則新生的就近入學趨

勢十分明顯，90%的新生都來自鄰近鄉鎮。(參圖三)



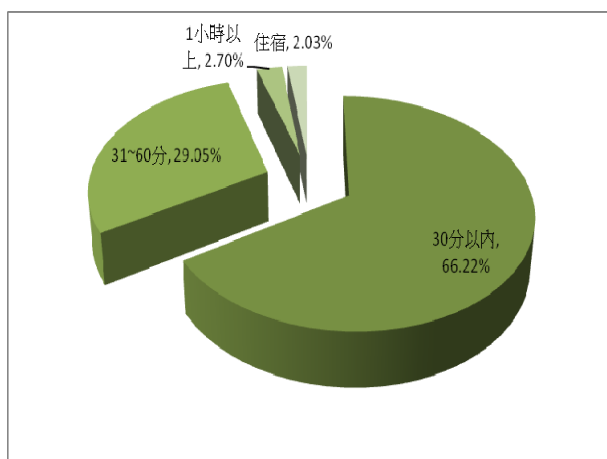
(圖二) 彰化高商 100 學年度綜高新生來源比例圖



(圖三) 彰化市地圖 (達斯丁旅遊網, 2011) (註六)

(二) 學生上學單程時間之分析

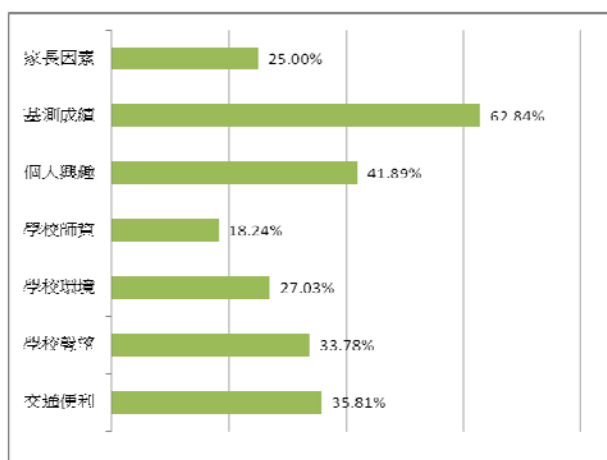
依教育部規定 60 分鐘內可到校者，就讀以附近學校入學為主，則可認定為「就近入學」。再依彰化高商為例，符合此條件者居大多數，可知學生們就讀還是有遵循就近入學。(參圖四)



(圖四) 彰化高商綜高學生上學單程時間之圓餅圖

(三) 選擇學校的因素之分析(可複選)

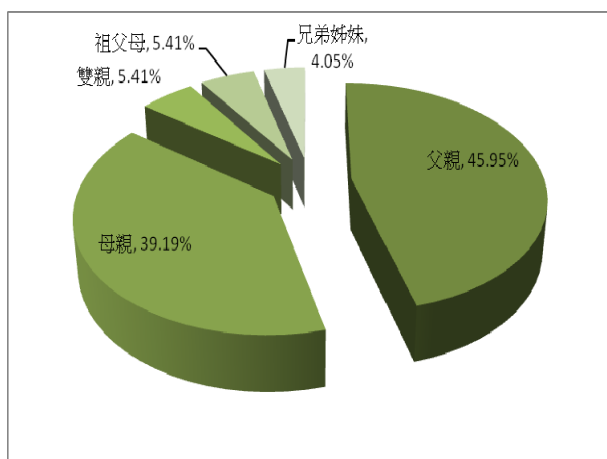
大部分的學生還是以基測成績為考量去選擇學校，其次則是個人興趣，交通便利則是第三影響因素。由此現象可知，儘管有就近入學的考量，還是會因基測成績而有所變動。(參圖五)



(圖五) 彰化高商綜高學生擇校因素比例圖

(四) 家中最有影響力的人物之分析

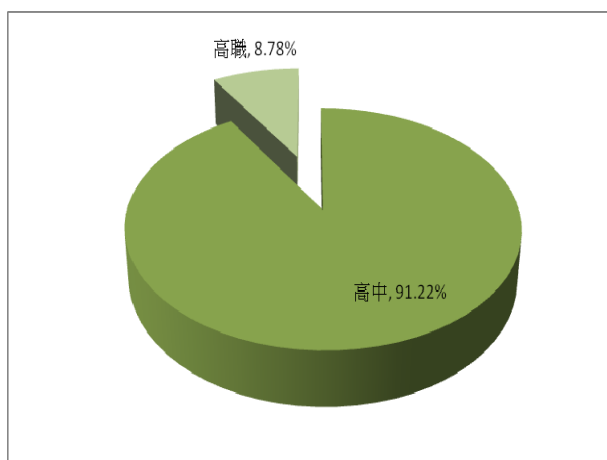
父親為影響力中屬最大比例者，可知父親仍是家中主導者，值得注意的是在「選校因素」中，家長因素比例偏低，可見家長還是以孩子興趣為導向來選擇學校。(參圖六)



(圖六) 彰化高商綜高學生家中最有影響的人物之圓餅圖

(五) 學生較想就讀高中或高職之分析

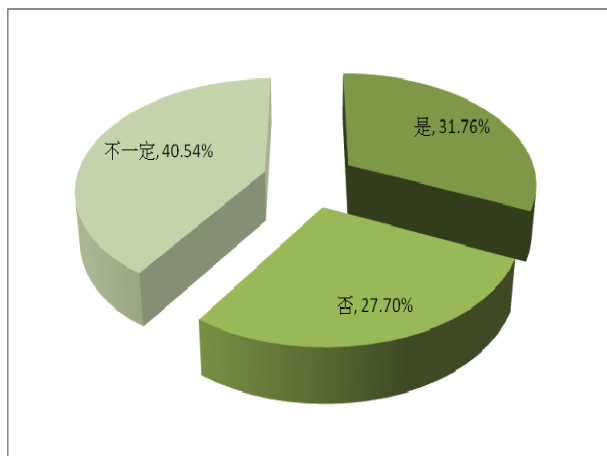
依圖可知，想就讀高中者仍占大多數，因為答問卷者是綜合高中學生，可能會和一般高中有所出入，但仍顯示一般國中生還是傾向就讀高中。(參圖七)



(圖七) 彰化高商綜高學生想就讀高中或高職比例之圓餅圖

(六) 基測成績優異仍選擇就近就讀之分析

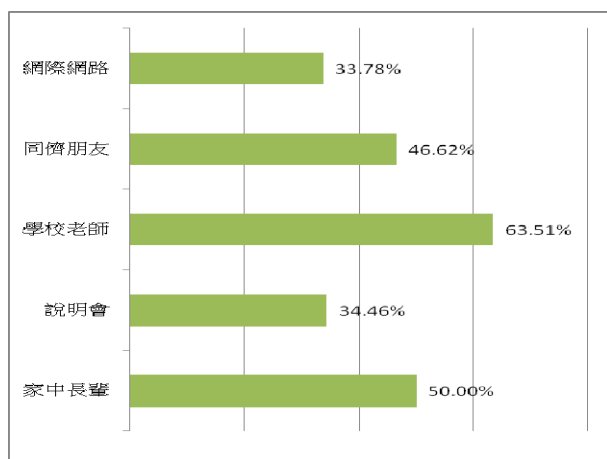
由此圖得知，選擇就近入學者並非多數，而影響因素大概可知為基測成績所影響，至於答「不一定」者可能影響因素太過廣泛，包括基測成績、學校聲望、個人興趣等因素。(參圖八)



(圖八) 彰化高商綜高學生基測成績優異仍選擇就近入學比例之圓餅圖

(七) 升學資訊取得來源之分析 (可複選)

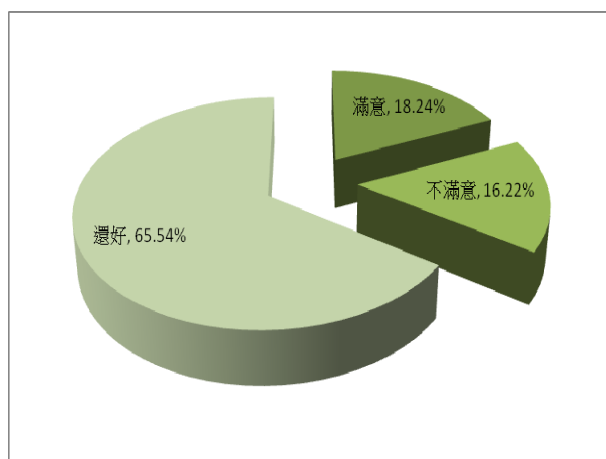
大多數的學生還是以老師為升學資訊的詢問對象，學校說明會的比例偏低，原因可能是不夠詳細積極或是未解答到學生們的疑惑。因此學校應當更加積極關心學生問題所在，因為學校為宣導各項教育措施的最直接途徑。(參圖九)



(圖九) 彰化高商綜高學生升學資訊取得來源比例圖

(八) 對現在基測的考試方式滿意度之分析

對於答「還好」者占大多比例，推論學生並未對基測的考試方式感到特別反感，但基測成績卻是擇校因素的最大宗。(參圖十)



(圖十) 彰化高商綜高學生對基測考試方式滿意度之圓餅圖

參●結論

根據以上所做的各種分析，可得知彰化高商 100 學年度學生來源以鄰近學校的鄉鎮為主，所以有就近入學的現象，而影響擇校的因素依序為基測成績、個人興趣、交通便利，雖然圖四顯示家中影響力最大者為父親，但家長因素卻沒有在擇校因素前三名之中，可見家長對於孩子的影響力已經不大，家長還是以孩子興趣為主，讓他們可以做自己的主人，選擇自己真正有興趣有意願去讀的學校。

由表三看出升學資訊的獲得是從老師來的，而學校說明會比例偏低，可推測學校說明會可能未能解答學生的疑惑，以及未能更詳細說明有關升學的相關資訊，其中可能也包括政策推行的效果沒有很顯著，各級相關機關應當更積極推動政策，詳細解說政策的內容及用意。

經過這次的研究發現，彰化高商的綜高學生有明顯的就近入學現象，所以可知就近入學為多數學生的入學標準。

肆●引註資料

一、引註資料

註一、林嘉政（2010）。屏北地區國中生就讀優質高中影響因素之調查研究。國立中山大學教育研究所，碩士論文。

註二、林鳳琪（2009）。高中職社區化政策學生就近入學因素之研究—以基隆市三所完全中學為例。國立臺灣海洋大學教育研究所，碩士論文。

註三、教育部十二年國民基本教育資訊網（2011）。2011年9月24日，取自
http://140.111.34.179/about04_principle.php

註四、林福樹（2003）。**高中職社區化之研究---以國立光復高職轉型發展為例**。國立東華大學教育研究所，碩士論文。

註五、宋修德、陳金進、王進焱（2006）。**高中職學校轉型及入學學區劃分之研究**。台南市：教育部。

註六、達斯丁旅遊網（2011）。2011年10月18日，取自
<http://dustintravel.com/map/changhuacounty.php>

二、參考文獻

黃雅琤（2005）。**國中畢業生因應高中多元入學方案升學選擇歷程之研究-以屏東女中為例**。屏東師範學院教育行政研究所，碩士論文。

孫意雲（2008）。**臺北市高中職社區化政策評估之研究**。國立臺北教育大學教育政策與管理研究所，碩士論文。

附錄一、問卷調查

各位學生你好，我們是彰商綜合高中科三年一班的學生，希望能借用您的一些時間來填寫這份表格，此做為小論文之用，資料會嚴格保密。

近年來，政府欲推行「十二年國教」，並擬出一連串的相關子計畫，而其中就包括「高中職社區化」，而此計畫的目的是鼓勵學生「就近就讀」，並透過資源的整合及分享，發展成適合當地學生的學校制度，達到教育資源均質化、均衡化。

彰化高商

指導老師：張嘉織老師

研究學生：黃允淳、李佳儀

基本資料

1. 您的性別 男 女
2. 就讀學校：_____
3. 您所居住的地點：
二水鄉 二林鎮 大城鄉 大村鄉 北斗鎮 永靖鄉 田中鎮
田尾鄉 竹塘鄉 伸港鄉 社頭鄉 秀水鄉 芬園鄉 花壇鄉
芳苑鄉 和美鎮 員林鎮 埔心鄉 埔鹽鄉 埤頭鄉 鹿港鎮
溪州鄉 溪湖鎮 福興鄉 彰化市 線西鄉 其他_____」
4. 上學時間(單程)：30 分鐘內 31-60 分鐘 1 小時以上 住宿
5. 家中最有影響力的人 父親 母親 祖父母 兄弟姊妹 親戚

問卷內容

1. 您比較想就讀的是 高中 高職
2. 就算基測成績優異，我仍選擇就近就讀 是 否 不一定
3. 您選擇學校的因素？(可複選)
交通便利 學校聲望 學校環境 學校師資 個人興趣
基測成績
4. 您升學資訊的獲得來源？(可複選)
家中長輩 學校說明會 學校老師 同儕朋友 網際網路
5. 您對現在基測的考試方式感到滿意嗎？
滿意 不滿意 還好
6. 您認為高中生較高職生優勢嗎？
是 否 不一定

～謝謝您的填寫～