

臺中市友善共融公園 介紹

臺中市政府建設局
108年4月30日

簡報大綱

- 臺中市公園開闢情形
- 近年完成之12感官設施及青少年活動場所
- 友善共融公園概念
- 推動友善共融公園計畫
- 後續推動重點

A stylized landscape illustration. In the foreground, there are rolling green hills. On the left, a tree with a brown trunk and a large, multi-layered flower in shades of purple and pink stands on a small orange mound. The background consists of light blue and white wavy bands representing a sky or distant hills.

臺中市公園開闢情形

臺中市公園開闢情形



• 公園：


- 建設局權管公園已開闢共**547座**，總面積約567公頃

• 兒童遊戲場：

- 全市公園附設兒童遊戲場共**461處**遊戲場（設置於383座公園內）
- **12感官設施及共融遊戲場**
 - 107年度已設置15處

12感官：觸覺、思想覺、自我覺、運動覺、嗅覺、生命覺、語言覺、聽覺、平衡覺、視覺、味覺、溫度覺

108年4月數據



近年完成之12感官設施及 青少年活動場所

近年完成之12感官設施及青少年活動場所

文心森林公園



●平衡木



●高低木樁

豐樂公園



●溜滑梯、沙坑



●鳥巢式鞦韆

演變

去塑化

12感官設施及
青少年活動場所

共融公園

108年

近年完成之12感官設施及青少年活動場所

西區東昇公園



- 磨石子溜滑梯
- 沙坑

廊興公園



- 磨石子溜滑梯
- 沙坑

烏日兒1公園



- 磨石子溜滑梯
- 沙坑

烏日兒7公園



- 獨木橋

近年完成之12感官設施及青少年活動場所

福星公園



- 鞦韆
- 沙坑



- 磨石子溜滑梯

文心森林公園



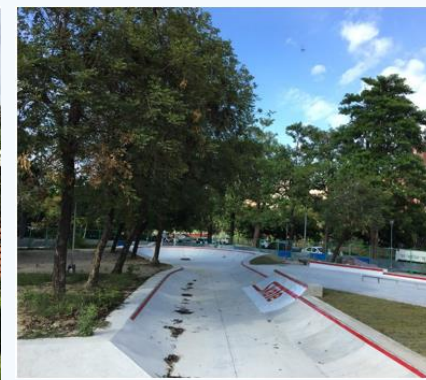
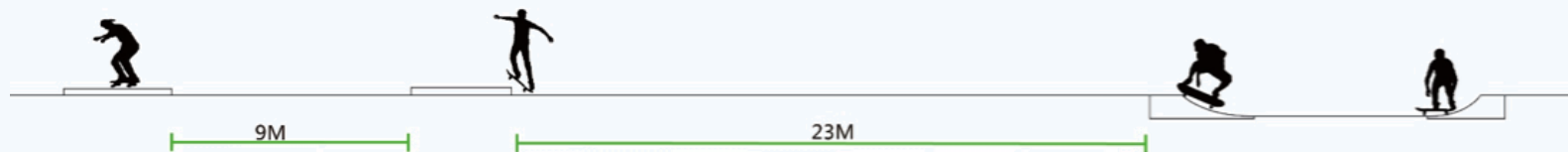
- 木珠溜滑梯



- 搖搖杯
- 鳥巢鞦韆

近年完成之12感官設施及青少年活動場所

- 滑板場：
廊子、豐富、中正公園
- 跑酷場：
豐樂公園
- 邀請極限運動及相關協會專家
- 開放參與式共同討論
- 提供專業意見與設計者相互研商。



A stylized landscape illustration featuring rolling green hills in the foreground, a blue sky with wavy bands of light blue, and a tree with purple and pink foliage on the left. The tree has a brown trunk and a cluster of orange and brown leaves at its base.

友善共融公園概念

友善共融公園

所有人都可以
進入使用、和
諧互動的公園



友善共融的公園應具備的七項條件

- 公平（公園應能促進所有人公平使用）
- 融合（排除空間障礙，使空間可供不同人使用）
- 聰明（創造簡單、直覺性的空間，幫助人們從遊戲獲得成長）
- 獨立（設計一個獨立探索和參與的環境）
- 安全（遵循安全規範，並保障參與者身體與精神安全）
- 積極（提供促進社會互動、合作與身體能力的活動）
- 舒適（符合社群與使用者的多樣需求）

遊戲場「分齡」的概念、建置不同尺度、不同挑戰程度的遊戲場,以滿足各年齡層兒童的需求

資料來源：<https://play4u.gov.taipei/cp.aspx?n=DA46B42FO1873EF4>



案例分享



旋轉盤提供不同年齡、身障族群共同體驗。
例如：長輩可以帶孫子共同遊樂體驗。
(台北中強公園)



鳥巢式鞦韆提供身障族群或幼童更多運動選擇。
(文心森林公園)



無障礙鞦韆專供身障人士使用。
(台北圓山花博公園)



無障礙滑梯提供一般人與身障族群共同使用。
(台北圓山花博公園)

A stylized landscape illustration. In the foreground, there are rolling green hills. On the left, a tree with a brown trunk and a large, multi-layered flower in shades of purple and pink stands on a small orange mound. The background features light blue and white wavy bands representing hills or clouds under a blue sky.

推動友善共融公園計畫

推動友善共融公園計畫(108年度辦理中)

共計33處公園

推動重點：

- 移除老舊組合遊具
- 增設共融式鳥巢型鞦韆
- 設置磨石子溜滑梯、沙坑及輪椅盪鞦韆
- 設置無障礙坡道
- 遊戲場鋪面改善

北區：9處

英士公園、山西公園
梅川公園、曉明公園
中清公園、長青公園、尚德公園
太原公園、英才公園

神岡區：1處

豐洲公園(神岡)

西屯區：10處

青海公園、朝貴公園
上德公園、甘肅公園
大仁公園、大弘公園
三信公園、福林公園
福瑞公園、福聯公園

北屯區：5處

旅順公園、松勇公園
景賢公園、三分埔公園
豐田公園

東區：2處

東峰公園、大智公園

太平區：1處

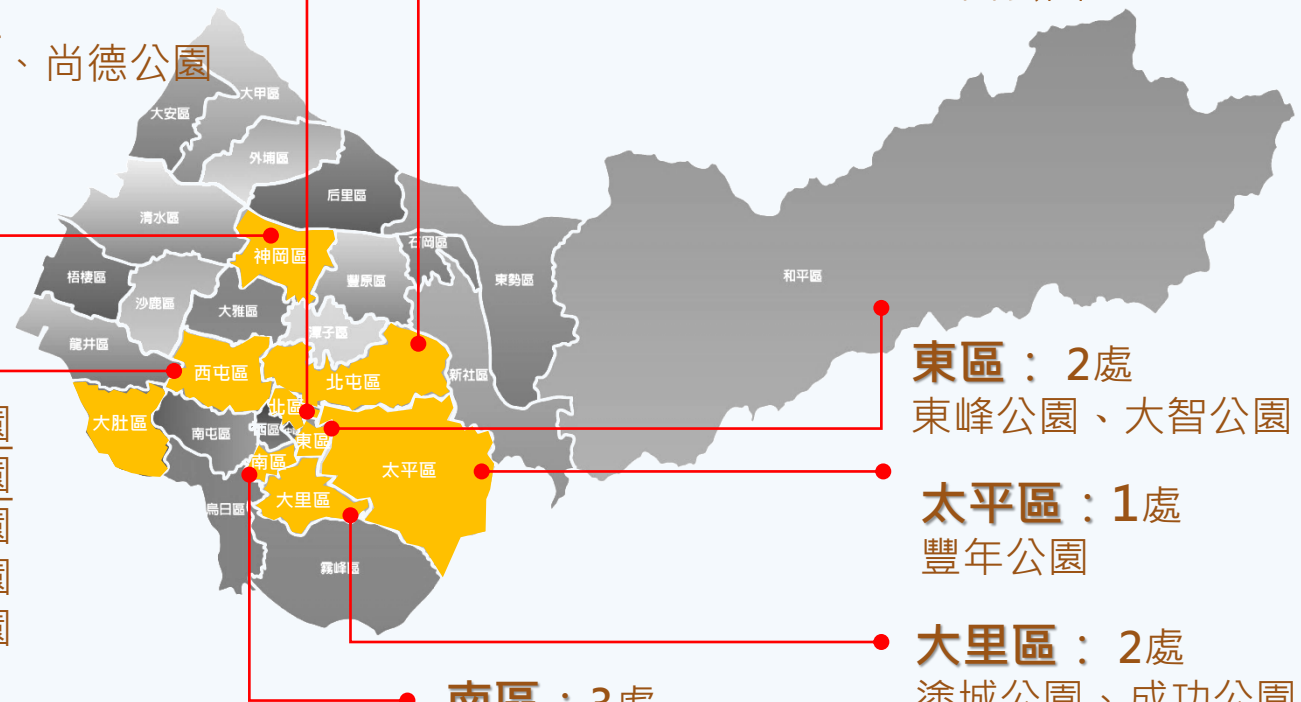
豐年公園

大里區：2處

塗城公園、成功公園

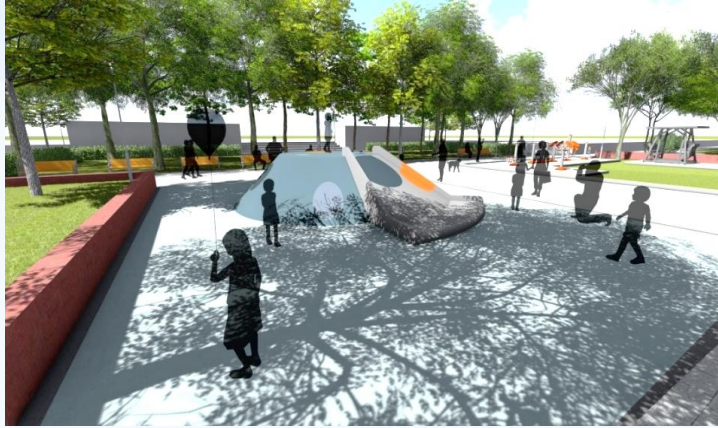
南區：3處

文林公園、民興公園
永和公園



推動友善共融公園計畫(108年度辦理中)

南區-永和公園-共融遊戲場改善



① 符合CNS12642之緩衝鋪面



② 利用山丘造型，創造複合遊戲空間



③ 提供多樣性遊戲體驗



④ 帶給使用者新的感官享受



推動友善共融公園計畫(108年度辦理中)

西屯區-朝貴公園



1 人行道無障礙坡道修繕



2 加強綠美化補植灌木



3 遊戲場鋪設無縫彈性地墊



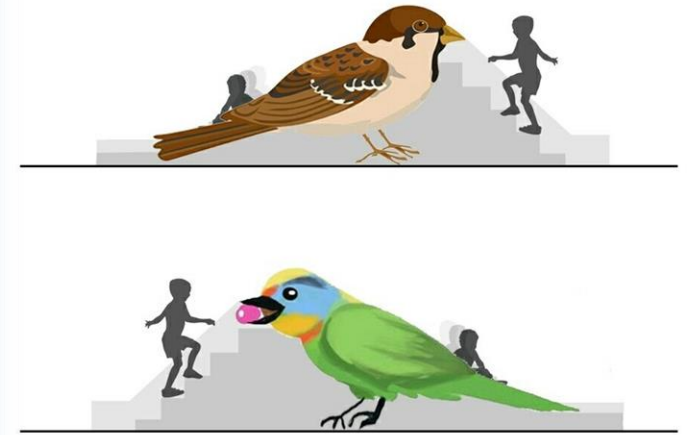
4 新設磨石子溜滑梯及共融遊戲設施



推動友善共融公園計畫(108年度辦理中)

東區-東峰公園 滑梯、沙坑、鞦韆、攀爬網、平衡橋、光影隧道

● 五色鳥及麻雀造型溜滑梯



● 光影隧道



推動友善共融公園計畫(108年度辦理中)

神岡區-豐洲公園



● 棒棒糖造型側牆-糖果溜滑梯



● 沙坑、跷跷板

長青休憩區

1. 體健設施
2. 戰車更新
3. 草坪槌球場

共融遊戲區

1. 造型溜滑梯
2. 沙坑
3. 蹺蹺板
4. 鞦韆



推動友善共融公園計畫(108年度辦理中)

太平區-豐年公園



● 貓頭鷹造型溜滑梯



● 鳥巢鞦韆



持續推動友善共融公園計畫（試辦「全共融」公園）

• 全共融公園

- 「共融式遊戲場」（Inclusive Playground）係指能提供所有兒童一同玩樂、遊戲、發展能力的遊戲空間，包括一般兒童及具特殊需求之兒童（例如自閉症、心智障礙、肢體障礙、視覺或聽覺障礙者等）

- 應具有**無障礙環境**、適合不同障別、多元刺激、寬敞、安全、具互動性、有趣及舒適等特色。

• 全共融公園：

- 場域面積需達500m²以上
- 學齡前兒童到老年人都可以使用(年齡層廣)
- 遊具設計考量身心障礙者均可使用
- 出入口無障礙、動線無障礙

- 本年度預定試辦 2 座全共融公園
- 基地選址原則
 - 人口密集區
 - 已取得未開闢之公園、綠地、廣場




A stylized landscape illustration. In the foreground, there are rolling green hills. On the left, a purple flower with a dark stem and small leaves grows on a hill. The background consists of layered, wavy bands of light blue and white, suggesting a sky or distant hills. The overall style is flat and graphic.

後續推動重點

後續推動重點

- **逐步汰換塑膠罐頭遊具**，邀集專業規劃顧問團隊，設計地景藝術與遊戲安全兼具的遊憩場域，提供民眾更優質友善的公園空間。
- 導入**無障礙空間**、共融式遊具、12感官體驗設施，公園全區皆需符合無障礙相關法律規範。
- 透過景觀總顧問模式，**全方位檢核公園改善應注意重點與法規**，透過座談會、說明會、校際競圖等方式，蒐集地方需求，結合當地特色，營造友善共融全齡式公園。





簡報結束，恭請鈞裁