

# 第四篇

## 109 年農業用水量統計報告

# 目錄

目錄 .....	D-I
表目錄 .....	D-II
圖目錄 .....	D-IV
壹、農業用水統計項目及定義 .....	D-1
貳、農業用水統計方法 .....	D-2
參、農業用水統計成果 .....	D-3

## 表目錄

表 1	農業用水統計項目 .....	D-1
表 2	農業用水統計報告名詞定義 .....	D-2
表 3	民國 109 年各區域耕地面積及灌溉地面積 .....	D-5
表 4	民國 109 年各管理處灌溉地面積 .....	D-6
表 5	民國 109 年各管理處及台糖公司灌溉面積統計 .....	D-6
表 6	民國 109 年各縣市耕地面積 .....	D-7
表 7	民國 109 年各管理處種植面積 .....	D-8
表 8	民國 109 年與 108 年各區域種植面積比較 .....	D-9
表 9	民國 109 年各管理處灌溉用水量 .....	D-10
表 10	民國 109 年台糖公司所屬農場種蔗實際用水量及種植面積 .....	D-11
表 11	民國 109 年台糖公司所屬農場雜作實際用水量及種植面積 .....	D-11
表 12	民國 109 年台糖公司所屬農場種蔗雜作實際用水量及種植面積 .....	D-12
表 13	民國 109 年與 108 年各區域灌溉用水量比較 .....	D-13
表 14	民國 109 年各管理處及台糖公司實際灌溉用水量統計 .....	D-14
表 15	民國 109 年與 108 年各區域禽畜數量 .....	D-17
表 16	民國 109 年各區域畜牧數量 .....	D-18
表 17	民國 108 年各區域畜牧數量 .....	D-19
表 18	民國 108 年畜牧用水量統計 .....	D-20
表 19	民國 109 年畜牧用水量統計 .....	D-20
表 20	民國 109 年各區域畜牧用水量 .....	D-21
表 21	民國 108 年各區域畜牧用水量 .....	D-22
表 22	民國 109 年與 108 年各區域養殖面積與用水量 .....	D-24
表 23	民國 109 年各區域農業用水量 .....	D-25
表 24	民國 109 年與 108 年各區域耕作、養殖面積及畜牧數量比較 .....	D-26

表 25	民國 109 年與 108 年各區域農業用水量比較.....	D-27
表 26	歷年農業用水量消長情形 .....	D-28

## 圖目錄

圖 1	農業用水量統計作業流程.....	D-3
圖 2	民國 109 年各區域耕地面積百分比.....	D-14
圖 3	民國 109 年各區域水稻種植面積百分比.....	D-15
圖 4	民國 109 年各區域水稻灌溉用水量百分比.....	D-15
圖 5	民國 109 年各區域雜作種植面積百分比.....	D-15
圖 6	民國 109 年各區域雜作灌溉用水量百分比.....	D-16
圖 7	民國 109 年各區域畜牧數量百分比.....	D-23
圖 8	民國 109 年各區域畜牧用水量百分比.....	D-23
圖 9	民國 109 年各畜禽類用水量百分比.....	D-23
圖 10	民國 109 年各區域養殖面積百分比.....	D-25
圖 11	民國 109 年各區域養殖用水量百分比.....	D-25
圖 12	歷年農業用水量變化圖.....	D-29
圖 13	歷年灌溉用水量變化圖.....	D-29
圖 14	歷年畜牧用水量變化圖.....	D-29
圖 15	歷年養殖用水量變化圖.....	D-30

# 壹、農業用水統計項目及定義

農業用水量，根據以往各相關單位之統計，一直都是各標的用水中占最大宗者。隨著社會快速變遷及進步，目前標的間實際用水狀況，在枯水季已有相當敏銳之競爭，再加上旱象連連等因素，因此占用水量之冠之農業用水已成為其他標的之爭取對象。農業用水統計項目如表 1 所示，農業用水統計報告相關重要名詞定義如表 2 所示。

表 1 農業用水統計項目

農業用水	灌溉用水	分類項目	<ol style="list-style-type: none"> <li>1. 農田水利署各管理處</li> <li>2. 台灣糖業股份有限公司</li> <li>3. 一、二期水稻及雜作</li> <li>4. 縣市別</li> <li>5. 區域別</li> </ol>
		統計項目	<ol style="list-style-type: none"> <li>1. 耕地面積</li> <li>2. 灌溉面積</li> <li>3. 種植面積</li> <li>4. 進水口用水量</li> <li>5. 地面水用水量</li> <li>6. 地下水用水量</li> </ol>
	養殖用水	分類項目	<ol style="list-style-type: none"> <li>1. 養殖種類：吳郭魚、鰻魚、鱸魚、虱目魚、石斑、白蝦、泰國蝦、牡蠣、文蛤、蜆、其他鹹水、其他淡水</li> <li>2. 縣市別</li> <li>3. 區域別</li> </ol>
		統計項目	<ol style="list-style-type: none"> <li>1. 養殖面積</li> <li>2. 養殖用水量</li> </ol>
	畜牧用水	分類項目	<ol style="list-style-type: none"> <li>1. 畜養種類：水牛及黃牛、乳牛、豬、肉羊、乳羊、雞、鴨</li> <li>2. 縣市別</li> <li>3. 區域別</li> </ol>
		統計項目	<ol style="list-style-type: none"> <li>1. 畜牧頭數</li> <li>2. 畜牧用水量</li> <li>3. 單位用水量</li> </ol>

表 2 農業用水統計報告名詞定義

農業用水	本統計資料內所指農業用水包括灌溉用水、養殖用水及畜牧用水等項。
灌溉用水	指以人為措施，補充作物在生長過程中，由自然界供應不足之需水量；並確保土地永續利用，所必須之用水。
養殖用水	養殖漁業可分為淡水魚塭、鹹水魚塭、淺海養殖及其他等項，在養殖過程中所需使用之水量(包含淡水及海水)，而本統計報告中所指養殖用水，僅指所需之淡水部分。
畜牧用水	指飼養豬、牛、羊及雞、鴨等過程中所需使用之水量，如該等畜禽類所需飲用、欄舍清洗及其他所必須之用水。

## 貳、農業用水統計方法

農業用水量向來都是各標的用水中屬最大宗，統計內容涵蓋灌溉、養殖及畜牧用水 3 部分，其中又以灌溉之用水量最多。本報告依據地區、灌溉作物(分為水稻、雜作及甘蔗 3 項)、耕作期間(一期作、二期作)、畜牧物種及養殖面積分別統計其用水量，以供未來在分配農業用水水量時之參考應用。

臺灣水稻及雜作之灌溉用水量依農田水利署各管理處資料統計，而非管理處灌區未列入計算；甘蔗灌溉用水量則依據台糖公司及嘉南管理處之資料計算。

養殖年用水量係以單位面積養殖用水量乘以農委會漁業署出版之「民國 109 年漁業年報」內各縣市養殖面積加以計算，養殖單位面積用水量採用「財團法人農業工程研究中心」調查值(註：農業工程研究中心於現地裝設水表量測水量及現地實際抽樣調查之值)，其養殖水量包含內陸養殖之鹹水魚塭、淡水魚塭(不含休養魚塭面積)，並未納入其他內陸養殖面積。

畜牧業用水量之統計方式，係依據行政院農委會出版之「民國 109 年農業統計年報」內統計水牛及黃雜牛、乳牛、豬、肉羊、乳羊、雞及鴨之實際畜養數量乘上該會出版之「農業用水量化目標及總量清查報告」(89 年)內之各畜牧種類之單位用水量而得。圖 1 為農業用水量統計作業流程。

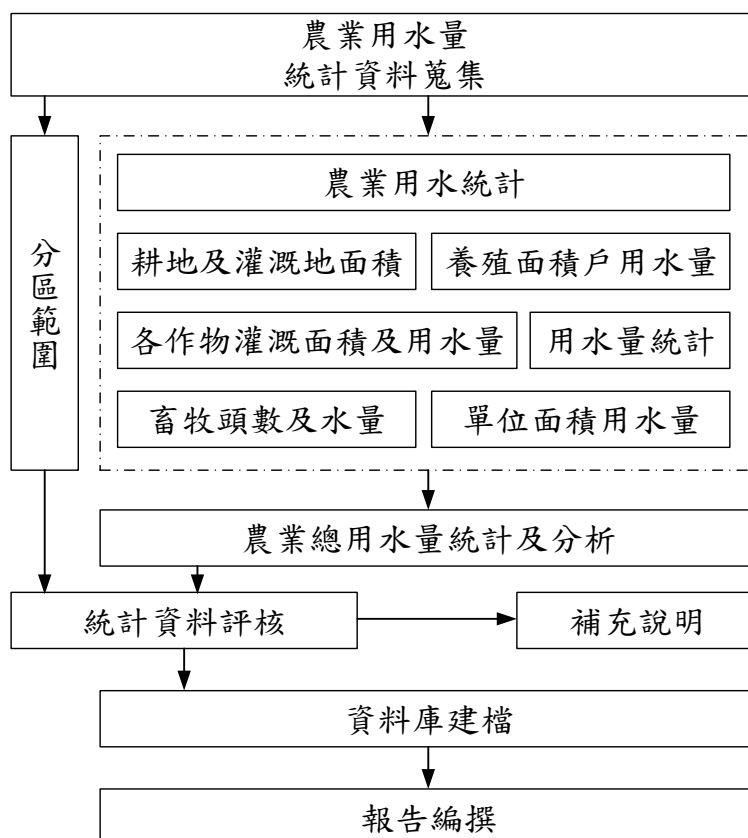


圖 1 農業用水量統計作業流程

## 參、農業用水統計成果

民國 109 年臺灣 5 個區域之耕地總面積為 790,079 公頃，較 108 年 790,197 公頃減少 118 公頃。其分布以中部 287,239 公頃為最多，其次為南部 285,121 公頃，北部 116,049 公頃，東部 94,036 公頃，離島 7,634 公頃為最少；北、中、南、東、離島各區域耕地占耕地總面積百分比，依次分別為 14.69%、36.36%、36.09%、11.90% 及 0.97%(表 3)。

109 年臺灣之灌溉地總面積為 389,860 公頃，占耕地總面積 49.34%，較 108 年 388,506 公頃增加 1,354 公頃。其中中部 160,822 公頃為最多，占灌溉地總面積之 41.25%；依次為南部 133,952 公頃，北部 65,127 公頃，東部最少僅 29,960 公頃，分別占灌溉地總面積之 34.36%，16.71% 及 7.68%(表 3)。農水署各管理處灌溉地面積與各縣市耕地面積，如表 4 至表 6 所示。

109 年臺灣種植面積為 609,538 公頃，較 108 年 638,979 公頃減少 29,441 公



頃；南部減少 27,184 公頃為最多，中部減少 5,315 公頃，北部增加 1,224 公頃，而東部增加 1,834 公頃(表 7、表 8)。

農水署各管理處與台糖公司灌溉、種蔗、雜作之實際用水量，如表 9 至表 14 所示。各區域耕地、種植及灌溉面積，與灌溉用水量百分比比較，則如圖 2 至圖 6 所示。

109 年畜類頭隻數，畜類 5,795 千頭，較 108 年減少 4.3 千頭；禽類 109,975 千隻，較 108 年增加 3,283 千隻(表 15 至表 17)。其中畜類與禽類頭數，皆以中部與南部最多，畜類於中、南部分別佔全臺灣總數的 47%與 45%，禽類則分別佔總數的 48%與 46%。各種類與各區域畜牧用水量，如表 18 至表 21；各區域畜牧數量與用水量百分比比較，則如圖 7 至圖 9 所示。

109 年養殖面積(含淡水及鹹水魚塢)為 31,715.83 公頃，其中以南部 23,561.73 公頃最多，中部 5,794.48 公頃次之，北部為 2,046.56 公頃，東部為 285.65 公頃，離島 27.41 公頃為最少(表 22、圖 10、圖 11)。養殖面積較 108 年減少約 577 公頃，其中南部減少 597.76 公頃，中部增加 124.95 公頃，北部減少 60.93 公頃，東部減少 22.61 公頃，離島減少 20.68 公頃。

民國 109 年農業用水量為 115 億 9,247 萬立方公尺，其中灌溉用水量 106 億 8,025 萬立方公尺，占農業總用水量 92.13%；養殖用水量、畜牧用水量分別為 8 億 1,984 萬立方公尺及 9,238 萬立方公尺，分別占農業總用水量 7.07%及 0.80%。就區域而言，農業用水量以中部 45 億 6,865 萬立方公尺為最多，東部 30 億 1,342 萬立方公尺次之，南部為 23 億 4913 萬立方公尺，北部 16 億 6,029 萬立方公尺，離島 99 萬立方公尺為最少(表 23 至表 25)。

從歷年各標的用水量顯示，臺灣自民國 72 年至 109 年農業總用水雖每年略有增減，但整體用水量有逐漸減少之趨勢(表 26、圖 12)；109 年農業總用水量為 115 億 9,247 萬立方公尺，較 108 年減少 2 億 8,995 萬立方公尺。109 年灌溉用水量為 106 億 8,025 萬立方公尺，較 108 年減少 2 億 9,063 萬立方公尺(圖 13)，除中部地區灌溉用水量增加，其餘地區用水量皆為下降。然養殖用水與畜牧用水，109 年與 108 年的用水量差異不大；109 年畜牧用水為 9,238 萬立方公尺，

與 108 年相比增加 71 萬立方公尺(圖 14)；109 年養殖漁業總水量為 8 億 1,984 萬立方公尺，較 108 年減少 2 萬立方公尺(圖 15)。

從臺灣歷年年平均降雨量及目前氣候變遷之情勢觀察，近十餘年有呈現旱、澇加劇及頻仍的現象，且不確定性增高，影響農業灌溉用水之營運甚鉅。由於灌溉用水係因配合水情豐枯而有較大之變動，如 104 年度係因遭逢嚴重枯旱而辦理一期作大規模停灌及各項抗旱節水措施，故用水量較低；而 109 年度同樣遭逢嚴重枯旱，於第四季停灌共計 1.9 萬公頃，因此灌溉用水為 105 年度後之低點。養殖產業因推動節水措施、產業輔導工作及循環水養殖獲致相當成效，長年以來養殖用水量已呈現穩定下降趨勢；畜牧用水量近幾年則無明顯變化趨勢。

表 3 民國 109 年各區域耕地面積及灌溉地面積

單位：公頃，期作公頃

項目	北部	中部	南部	東部	離島	109 年合計	108 年合計	
耕地面積	116,049	287,239	285,121	94,036	7,634	790,079	790,197	
百分比	14.69%	36.36%	36.09%	11.90%	0.97%	100%	100%	
灌溉面積	農水署	65,127	155,856	119,072	29,898	-	369,953	
						-	94.89%	
	台糖農場	-	4,966	14,880	62	-	19,907	
							-	5.11%
	合計	面積	65,127	160,822	133,952	29,960	-	389,860
		占臺灣地區灌溉地面積之百分比	16.71%	41.25%	34.36%	7.68%	-	100%
占耕地面積百分比		56.12%	55.99%	46.98%	31.86%	-	49.34%	

資料來源：

1. 「109 年農耕土地面積」，行政院農業委員會，民國 109 年。
2. 農田水利署各管理處。
3. 台糖公司。

表 4 民國 109 年各管理處灌溉地面積

單位：公頃

區域	項目 管理處	灌溉面積					合計
		兩期作田	單期作田	三年一作田	三年二作田	其他	
北部	瑠公	-	-	-	-	530	530
	七星	440	-	-	-	190	630
	北基	4,307	992	-	-	-	5,299
	桃園	22,677	-	-	-	-	22,677
	石門	12,085	-	-	-	-	12,085
	新竹	6,132	-	-	-	-	6,132
	宜蘭	17,774	-	-	-	-	17,774
	小計	63,415	992	-	-	720	65,127
中部	苗栗	9,504	-	-	-	-	9,504
	臺中	21,373	-	-	-	4,349	25,722
	南投	12,684	558	-	-	-	13,242
	彰化	40,224	514	-	-	3,182	43,920
	雲林	13,902	6,038	16,035	23,859	3,634	63,468
	小計	97,687	7,110	16,035	23,859	11,165	155,856
南部	嘉南	22,924	9,154	346	34,756	6,647	73,827
	高雄	11,644	8,399	-	-	-	20,043
	屏東	17,698	4,743	-	-	2,761	25,202
	小計	52,266	22,296	346	34,756	9,408	119,072
東部	臺東	8,046	1,205	-	-	5,841	15,092
	花蓮	7,658	499	-	-	6,649	14,806
	小計	15,704	1,704	-	-	12,490	29,898
合計		229,072	32,102	16,381	58,615	33,783	369,953

資料來源：農田水利署各管理處。

註：雲林管理處灌溉地面積包含排水地面積。

表 5 民國 109 年各管理處及台糖公司灌溉面積統計

單位：公頃/期作

項目		北部	中部	南部	東部	合計
水稻	一期	39,026	88,661	29,071	15,718	172,476
	二期	17,980	87,219	46,461	15,978	167,638
	合計	57,006	175,880	75,532	31,696	340,114
雜作	一期	14,392	39,270	44,515	8,077	106,254
	二期	12,616	43,835	33,006	7,457	96,914
	合計	27,008	83,105	77,521	15,534	203,168
其他 (甘蔗雜作)	水利會	-	51,127	11,831	3,298	66,256
	台糖公司	-	4,966	14,880	62	19,907
	合計	0	56,093	26,711	3,360	86,163
合計		84,014	315,078	179,764	50,590	629,445

資料來源：台糖公司及農田水利署各管理處。

表 6 民國 109 年各縣市耕地面積

單位：公頃

區域	項目	縣市別	耕地面積
北部		臺北市	3,233
		新北市	24,416
		基隆市	735
		宜蘭縣	26,236
		桃園市	31,641
		新竹縣	27,564
		新竹市	2,223
		小計	116,049
中部		苗栗縣	33,280
		臺中市	47,617
		南投縣	65,352
		彰化縣	61,211
		雲林縣	79,778
		小計	287,239
南部		嘉義縣	73,284
		嘉義市	1,793
		臺南市	91,830
		高雄市	47,614
		屏東縣	70,600
		小計	285,121
東部		臺東縣	47,725
		花蓮縣	46,311
		小計	94,036
離島		澎湖縣	5,621
		金門縣	2,013
		連江縣	0
		小計	7,634
合計			790,079

資料來源：「109 年農耕土地面積」，行政院農業委員會，民國 109 年。

表 7 民國 109 年各管理處種植面積

單位：公頃/期作

區域	水利會	水稻		雜作		其他(註 2)	合計
		一期	二期	一期	二期		
北部	瑠公	-	-	476	-	-	476
	七星	441	441	189	189	-	1,260
	北基(註 1)	500	37	4,799	4,270	-	9,606
	桃園	11,765	4,812	8,928	8,157	-	33,662
	石門	9,125	7,452	-	-	-	16,577
	新竹	5,295	5,238	-	-	-	10,533
	宜蘭	11,900	-	-	-	-	11,900
	<b>小計</b>	<b>39,026</b>	<b>17,980</b>	<b>14,392</b>	<b>12,616</b>	-	<b>84,014</b>
中部	苗栗	6,269	6,372	-	-	-	12,641
	臺中	20,689	21,246	595	600	27,520	70,650
	南投	8,455	8,277	4,787	4,965	-	26,484
	彰化	27,977	30,131	12,133	12,468	23,607	106,316
	雲林	25,271	21,193	21,755	25,802	-	94,021
	<b>小計</b>	<b>88,661</b>	<b>87,219</b>	<b>39,270</b>	<b>43,835</b>	<b>51,127</b>	<b>310,112</b>
南部	嘉南	19,997	42,993	18,333	823	11,831	93,977
	高雄	4,732	1,457	8,796	12,672	-	27,657
	屏東	4,342	2,011	17,386	19,511	-	43,250
	<b>小計</b>	<b>29,071</b>	<b>46,461</b>	<b>44,515</b>	<b>33,006</b>	<b>11,831</b>	<b>164,884</b>
東部	臺東	7,475	7,674	2,528	2,163	3,298	23,138
	花蓮	8,243	8,304	5,549	5,294	0	27,390
	<b>小計</b>	<b>15,718</b>	<b>15,978</b>	<b>8,077</b>	<b>7,457</b>	<b>3,298</b>	<b>50,528</b>
<b>合計</b>		<b>172,476</b>	<b>167,638</b>	<b>106,254</b>	<b>96,914</b>	<b>66,256</b>	<b>609,538</b>

資料來源：農田水利署各管理處，民國 109 年。

註 1：北基管理處雜作包含用水量為水稻 2-5 倍之水生作物如筴白筍等之耕作面積。

註 2：其他面積指水稻與雜作之期作物外之作物，包含裏作、長年作物、水生作物，或作物與作物轉作期間根據天氣氣候進行種植之作物面積。

註 3：嘉南管理處其他面積為甘蔗面積。

表 8 民國 109 年與 108 年各區域種植面積比較

單位：公頃

項目		北部	中部	南部	東部	合計	
水稻	一期作	109 年	39,026	88,661	29,071	15,718	172,476
		108 年	41,952	90,481	28,332	15,283	176,048
		比較	-2,926	-1,820	739	435	-3,572
	二期作	109 年	17,980	87,219	46,461	15,978	167,638
		108 年	18,013	88,634	44,046	15,613	166,306
		比較	-33	-1,415	2,415	365	1,332
	合計	109 年	57,006	175,880	75,532	31,696	340,114
		108 年	59,965	179,115	72,378	30,896	342,354
		比較	-2,959	-3,235	3,154	800	-2,240
雜作	109 年	27,008	83,105	77,521	15,534	203,168	
	108 年	22,825	78,332	85,399	14,528	201,084	
	比較	4,183	4,773	-7,878	1,006	2,084	
其他 (註)	109 年	0	51,127	11,831	3,298	66,256	
	108 年	0	57,980	34,291	3,270	95,541	
	比較	0	-6,853	-22,460	28	-29,285	
台糖甘蔗	109 年		3,819	4,897	0	8,716	
	108 年		3,153	4,089	0	7,242	
	比較		666	808	0	1,474	
台糖雜作	109 年		1,146	9,983	62	11,191	
	108 年		1,159	9,908	60	11,128	
合計	109 年		4,966	14,880	62	19,907	
	108 年		4,312	13,997	60	18,370	
	比較		653	883	1	1,537	
合計	109 年	84,014	315,078	179,764	50,590	629,445	
	108 年	82,790	319,739	206,065	48,754	657,349	
	比較	1,224	-4,662	-26,301	1,835	-27,904	

資料來源：

1. 「108 年農田水利會資料輯」，行政院農業委員會，民國 109 年。
2. 農田水利署各管理處。
3. 台糖公司。

註：南部地區其他種植面積為甘蔗種植面積。

表 9 民國 109 年各管理處灌溉用水量

單位：百萬立方公尺

區域	水利會	水稻		雜作		其他	合計
		一期	二期	一期	二期		
北部	瑠公	-	-	1.10	-		1.10
	七星	11.98	11.98	5.13	5.13	-	34.23
	北基	11.58	0.86	111.18	98.92	-	222.54
	桃園	100.04	40.92	75.91	69.36	-	286.22
	石門	96.88	79.12	-	-	-	176.00
	新竹	142.31	140.78	-	-	-	283.09
	宜蘭	635.53	-	-	-	-	635.53
	小計	<b>998.32</b>	<b>273.65</b>	<b>193.32</b>	<b>173.41</b>	-	<b>1,638.71</b>
中部	苗栗	143.09	145.44	-	-	-	288.53
	臺中	336.70	345.77	9.68	9.76	447.88	1,149.80
	南投	195.36	191.24	110.61	114.72	-	611.92
	彰化	332.33	357.91	144.12	148.10	280.42	1,262.88
	雲林	275.95	231.42	237.56	281.75	-	1,026.67
	小計	<b>1,283.43</b>	<b>1,271.79</b>	<b>501.97</b>	<b>554.33</b>	<b>728.29</b>	<b>4,339.80</b>
南部	嘉南(註 1)	129.09	277.53	118.35	5.31	76.37	606.65
	高雄	51.83	15.96	96.34	138.80	-	302.93
	屏東	76.94	35.64	308.08	345.74	-	766.39
	小計	<b>257.86</b>	<b>329.13</b>	<b>522.77</b>	<b>489.85</b>	<b>76.37</b>	<b>1,675.98</b>
東部	臺東	381.19	391.34	128.92	110.30	168.18	1,179.92
	花蓮	545.88	549.90	367.44	350.58	-	1,813.80
	小計	<b>927.07</b>	<b>941.24</b>	<b>496.35</b>	<b>460.88</b>	<b>168.18</b>	<b>2,993.72</b>
合計		<b>3,466.68</b>	<b>2,815.80</b>	<b>1,714.41</b>	<b>1,678.47</b>	<b>972.85</b>	<b>10,648.22</b>

資料來源：農田水利署各管理處，民國 109 年。

註 1：其他部分指水稻與雜作之期作作物外之作物，包含裏作、長年作物、水生作物，或作物與作物轉作期間根據天氣氣候進行種植之作物用水量。

註 2：嘉南管理處其他灌溉用水量為甘蔗灌溉用水量。

表 10 民國 109 年台糖公司所屬農場種蔗實際用水量及種植面積

區別	縣市別	種蔗面積 (公頃)	用水量(千立方公尺)			合計
			地面水	地下水	其它水源	
			(水利會供水)	(自設水井)	(伏流水、水庫等)	
中部	臺中	-	-	-	-	-
	南投	-	-	-	-	-
	彰化	1,462.38	564.61	1,306.22	-	1,870.84
	雲林	2,357.09	2,453.76	2,952.38	-	5,406.14
	合計	3,819.47	3,018.37	4,258.60	-	7,276.98
南部	嘉義	3,652.16	104.11	70.44	29.43	203.98
	臺南	1,244.50	-	174.12	-	174.12
	高雄	-	-	-	-	-
	屏東	-	-	-	-	-
	合計	4,896.66	104.11	244.56	29.43	378.10
東部	花蓮	-	-	-	-	-
	臺東	-	-	-	-	-
	合計	-	-	-	-	-
合計		8,716.13	3,122.48	4,503.16	29.43	7,655.08

資料來源：台糖公司。

表 11 民國 109 年台糖公司所屬農場雜作實際用水量及種植面積

區別	縣市別	作物名稱	種植面積 (公頃)	用水量(千立方公尺)			合計
				地面水	地下水	其它水源	
				(水利會供水)	(自設水井)	(伏流水、水庫等)	
中部	臺中	雜作	457.50	6,261.30	-	-	6,261.30
		水稻	29.70	891.90	-	-	891.90
	南投	雜作	175.90	204.10	155.80	-	359.90
		彰化	雜作	398.70	1,171.70	595.20	-
	雲林	水稻	58.00	-	926.10	-	926.10
		雜作	26.44	-	277.48	-	277.48
		水稻	-	-	-	-	-
合計		1,146.24	8,529.00	1,954.58	-	10,483.58	
南部	嘉義	雜作	91.51	191.73	1,081.09	-	1,272.81
		水稻	6.78	-	27.83	-	27.83
	臺南	雜作	119.25	10.29	381.12	-	391.41
	高雄	雜作	3,220.41	-	855.20	-	855.20
		水稻	52.37	-	1,706.00	-	1,706.00
	屏東	雜作	6,492.60	-	8,836.00	-	8,836.00
合計		9,982.92	202.02	12,887.24	-	13,089.25	
東部	花蓮	水稻	6.50	645.00	-	-	645.00
		雜作	55.21	-	160.00	-	160.00
	臺東	水稻	-	-	-	-	-
		合計	61.71	645.00	160.00	-	805.00
合計		11,190.88	9,376.02	15,001.82	-	24,377.83	

資料來源：台糖公司。



表 12 民國 109 年台糖公司所屬農場種蔗雜作實際用水量及種植面積

區別	縣市別	面積 (公頃)	用水量(千立方公尺)			合計
			地面水	地下水	其它水源	
			(水利會供水)	(自設水井)	(伏流水、水庫等)	
中部	臺中	487.20	7,153.20	-	-	7,153.20
	南投	175.90	204.10	155.80	-	359.90
	彰化	1,919.08	1,736.31	2,827.52	-	4,563.84
	雲林	2,383.53	2,453.76	3,229.86	-	5,683.62
	合計	4,965.71	11,547.37	6,213.19	-	17,760.56
南部	嘉義	3,750.45	295.84	1,179.36	29.43	1,504.62
	臺南	1,363.75	10.29	555.24	-	565.53
	高雄	3,220.41	-	855.20	-	855.20
	屏東	6,544.97	-	10,542.00	-	10,542.00
	合計	14,879.58	306.13	13,131.80	29.43	13,467.35
東部	花蓮	6.50	645.00	-	-	645.00
	臺東	55.21	-	160.00	-	160.00
	合計	61.71	645.00	160.00	-	805.00
合計		19,907.01	12,498.50	19,504.98	29.43	32,032.91

資料來源：台糖公司。

表 13 民國 109 年與 108 年各區域灌溉用水量比較

單位：百萬立方公尺

項目		北部	中部	南部	東部	合計	
水稻	一期作	109 年	998.32	1,283.43	257.86	927.07	3,466.68
		108 年	1,058.42	1,275.54	229.04	1,035.92	3,598.92
		比較	-60.09	7.88	28.82	-108.85	-132.24
	二期作	109 年	273.65	1,271.79	329.13	941.24	2,815.80
		108 年	311.58	1,258.82	271.48	1,057.38	2,899.27
		比較	-37.92	12.96	57.64	-116.15	-83.46
	合計	109 年	1,271.98	2,555.21	586.99	1,868.31	6,282.48
		108 年	1,369.99	2,534.37	500.52	2,093.30	6,498.19
		比較	-98.02	20.84	86.46	-224.99	-215.70
雜作	109 年	366.74	1,056.30	1,012.62	957.23	3,392.89	
	108 年	331.28	937.43	992.54	1,040.59	3,301.85	
	比較	35.45	118.87	20.07	-83.36	91.03	
其他	109 年	0.00	728.29	76.37	168.18	972.85	
	108 年	0.00	771.82	187.87	182.31	1,142.00	
	比較	0.00	-43.53	-111.50	-14.13	-169.16	
台糖甘蔗	109 年		7.28	0.38		7.66	
	108 年		5.62	0.70		6.32	
	比較		1.66	-0.32		1.34	
台糖雜作	109 年		10.48	13.09	0.81	24.38	
	108 年		10.58	10.16	1.78	22.52	
合計	109 年		17.76	13.47	0.81	32.03	
	108 年		16.19	10.86	1.78	28.83	
	比較		1.57	2.60	-0.97	3.20	
合計	109 年	1,638.71	4,357.56	1,689.45	2,994.52	10,680.25	
	108 年	1,701.28	4,259.81	1,691.81	3,317.98	10,970.88	
	比較	-62.56	97.75	-2.36	-323.45	-290.63	

資料來源：

1. 「108 年農田水利會資料輯」，農田水利會聯合會，民國 109 年。
2. 農田水利署各管理處。
3. 台糖公司。

註：南部地區其他灌溉用水量為甘蔗灌溉用水量。

表 14 民國 109 年各管理處及台糖公司實際灌溉用水量統計

單位：百萬立方公尺

項目		北部	中部	南部	東部	合計
水稻	一期	998.32	1,283.43	257.86	927.07	3,466.68
	二期	273.65	1,271.79	329.13	941.24	2,815.80
	合計	1,271.98	2,555.21	586.99	1,868.31	6,282.48
雜作	一期	193.32	501.97	522.77	496.35	1,714.41
	二期	173.41	554.33	489.85	460.88	1,678.47
	合計	366.74	1,056.30	1,012.62	957.23	3,392.89
其他 (甘蔗雜作)	水利會	-	728.29	76.37	168.18	972.85
	台糖公司	-	17.76	13.47	0.81	32.03
	合計	0.00	746.05	89.84	168.99	1,004.88
合計		1,638.71	4,357.56	1,689.45	2,994.52	10,680.25
%		15.34%	40.80%	15.82%	28.04%	100.00%

資料來源：

1. 台糖公司及農田水利署各管理處。
2. 管理處之灌溉用水量不包含台糖公司灌溉水量。

註：(%)表該區域佔臺灣之百分比。

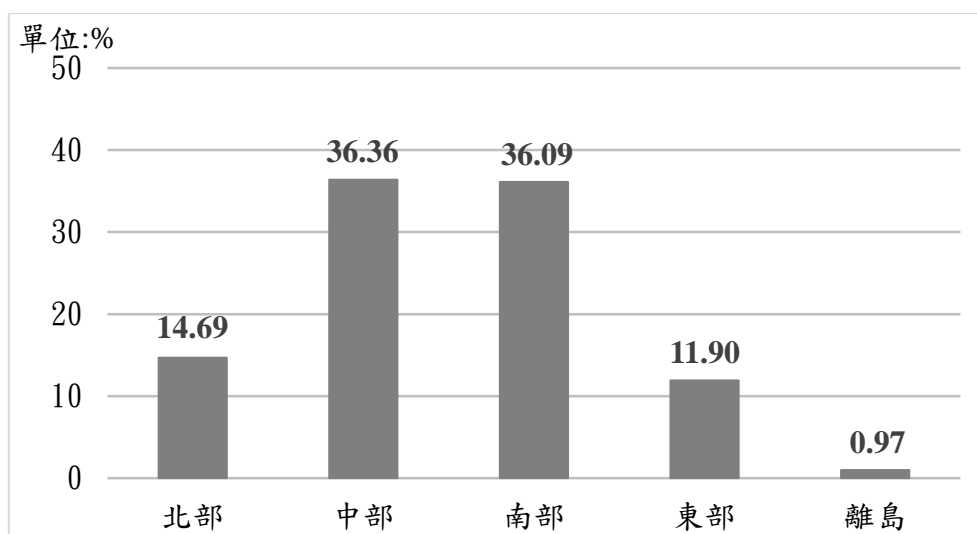


圖 2 民國 109 年各區域耕地面積百分比

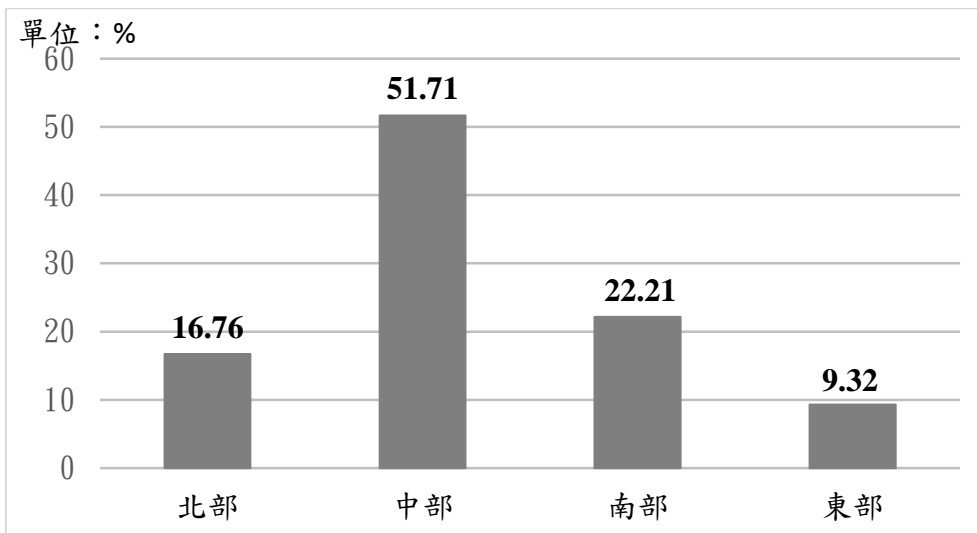


圖 3 民國 109 年各區域水稻種植面積百分比

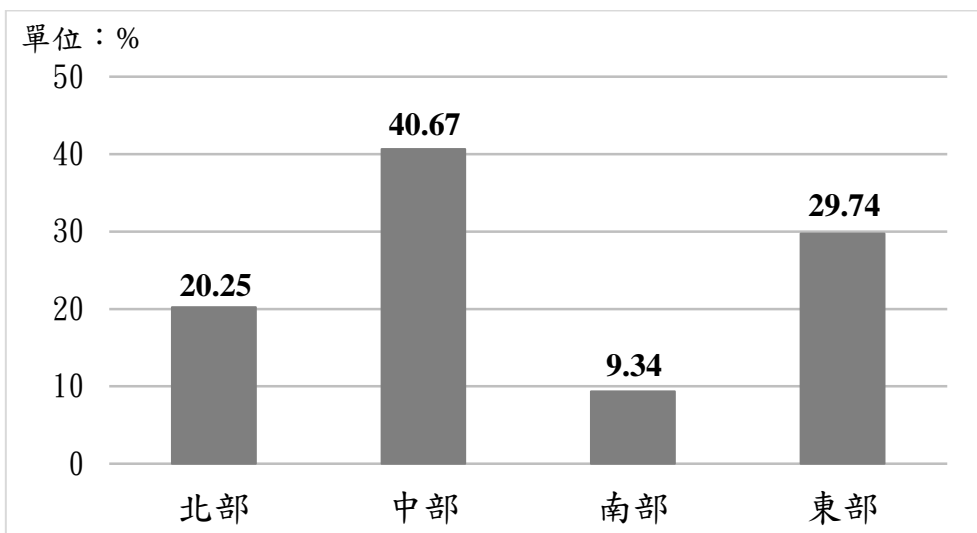


圖 4 民國 109 年各區域水稻灌溉用水量百分比

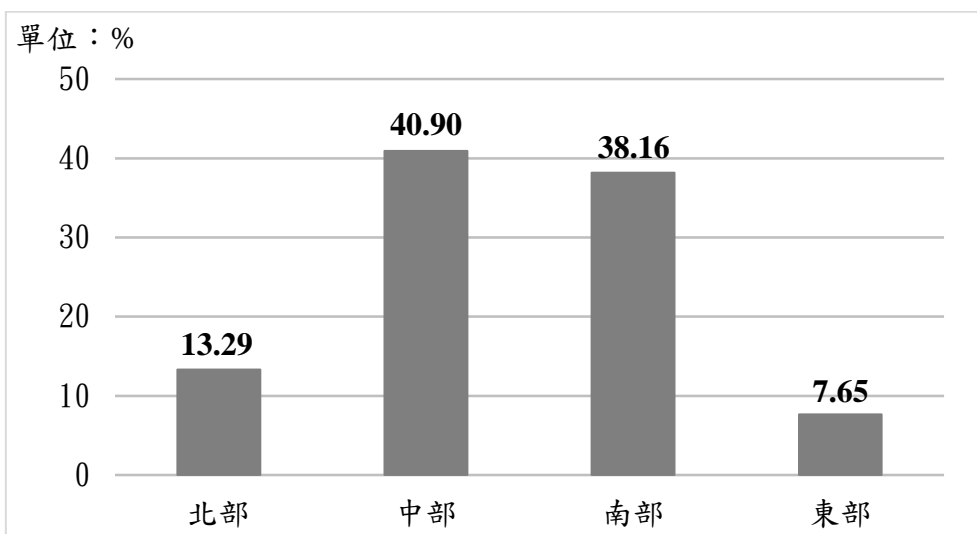


圖 5 民國 109 年各區域雜作種植面積百分比

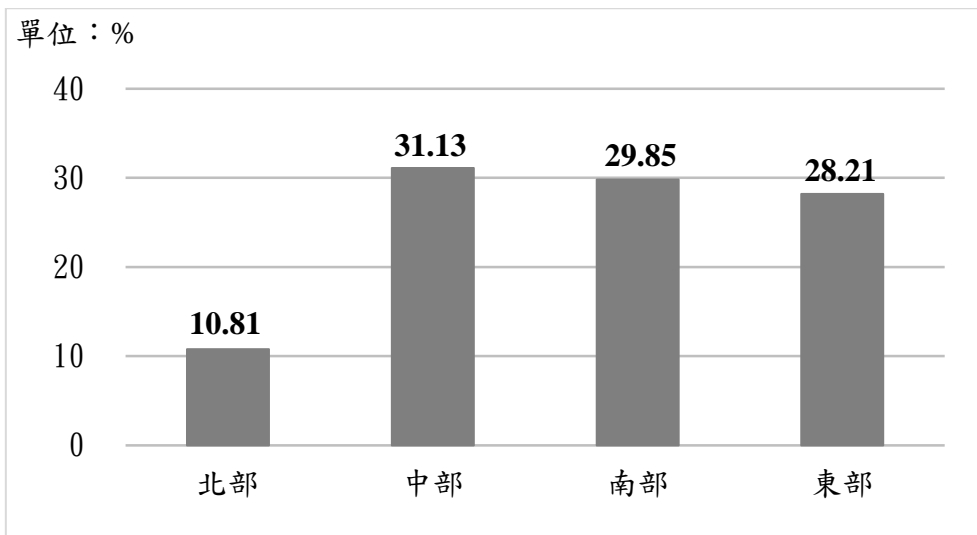


圖 6 民國 109 年各區域雜作灌溉用水量百分比

表 15 民國 109 年與 108 年各區域禽畜數量

項目		北部	中部	南部	東部	離島	合計	
禽畜	水牛及黃雜牛(頭)	109 年	901	3,140	2,609	3,220	5,960	15,830
		108 年	838	2,223	2,892	3,097	7,372	16,422
		比較	63	917	-283	123	-1,412	-592
	乳牛(頭)	109 年	9,195	55,921	67,301	4,113	255	136,785
		108 年	9,343	53,898	67,090	3,844	194	134,369
		比較	-148	2,023	211	269	-	2,416
	豬(頭)	109 年	309,814	2,587,533	2,480,873	120,982	13,072	5,512,274
		108 年	323,503	2,530,897	2,523,632	123,888	12,291	5,514,211
		比較	-13,689	56,636	-42,759	-2,906	781	-1,937
	肉羊(頭)	109 年	2,946	42,294	33,480	3,805	9,527	92,052
		108 年	2,935	42,529	34,991	3,871	9,967	94,293
		比較	11	-235	-1,511	-66	-440	-2,241
	乳羊(頭)	109 年	826	11,282	25,803	586	46	38,543
		108 年	911	12,397	26,440	674	74	40,496
		比較	-85	-1,115	-637	-88	-28	-1,953
	畜類合計(頭)	109 年	323,682	2,700,170	2,610,066	132,706	28,860	5,795,484
		108 年	337,530	2,641,944	2,655,045	135,374	29,898	5,799,791
		比較	-13,848	58,226	-44,979	-2,668	-1,038	-4,307
雞(千隻)	109 年	5,638	48,679	46,706	1,145	159	102,327	
	108 年	5,150	46,129	46,184	1,067	148	98,677	
	比較	488	2,550	522	78	11	3,650	
鴨(千隻)	109 年	122	3,856	3,502	165	2	7,648	
	108 年	140	3,883	3,805	187	1	8,016	
	比較	-18	-26	-303	-21	1	-368	
禽類合計(千隻)	109 年	5,760	52,535	50,208	1,310	161	109,975	
	108 年	5,290	50,012	49,988	1,253	149	106,692	
	比較	470	2,524	220	57	12	3,283	

資料來源：

1. 「108 年農業統計年報」，行政院農業委員會，民國 109 年。
2. 「109 年農業統計年報」，行政院農業委員會，民國 110 年。

表 16 民國 109 年各區域畜牧數量

區域	項目	水牛及 黃雜牛 (頭)	乳牛 (頭)	豬 (頭)	肉羊 (頭)	乳羊 (頭)	雞 (千隻)	鴨 (千隻)	合計
	縣市別								
北部	宜蘭縣	158	0	49,876	220	255	1,509	106	52,124
	基隆市	0	0	0	8	3	0	0	11
	臺北市	5	65	30	22	17	1	0	140
	新北市	218	1,412	53,072	359	122	129	0	55,312
	桃園市	369	4,953	134,361	1,099	1	2,268	2	143,053
	新竹市	0	476	11,152	178	291	21	5	12,123
	新竹縣	151	2,289	61,323	1,060	137	1,710	8	66,678
	小計	901	9,195	309,814	2,946	826	5,638	122	329,442
中部	苗栗縣	299	2,534	62,732	5,196	120	2,295	14	73,190
	臺中市	528	3,378	98,839	4,294	1,526	2,148	94	110,807
	南投縣	0	754	81,142	2,453	2,408	4,653	149	91,559
	彰化縣	706	30,372	757,065	16,851	3,792	27,332	1,842	837,960
	雲林縣	1,607	18,883	1,587,755	13,500	3,436	12,251	1,758	1,639,190
	小計	3,140	55,921	2,587,533	42,294	11,282	48,679	3,856	2,752,705
南部	嘉義市	0	114	2,416	30	308	22	0	2,890
	嘉義縣	189	8,296	386,369	4,570	6,641	12,419	269	418,753
	臺南市	511	25,799	580,740	13,313	9,479	13,795	499	644,136
	高雄市	382	7,362	303,596	7,435	6,587	5,120	94	330,576
	屏東縣	1,527	25,730	1,207,752	8,132	2,788	15,350	2,640	1,263,919
	小計	2,609	67,301	2,480,873	33,480	25,803	46,706	3,502	2,660,274
東部	臺東縣	1,436	1,318	50,979	2,532	372	913	0	57,550
	花蓮縣	1,784	2,795	70,003	1,273	214	232	165	76,466
	小計	3,220	4,113	120,982	3,805	586	1,145	165	134,016
離島	澎湖縣	0	0	2,492	2,742	46	23	0	5,303
	金門縣	5,960	255	10,508	6,768	0	136	1	23,628
	連江縣	0	0	72	17	0	0	0	89
	小計	5,960	255	13,072	9,527	46	159	2	29,021
合計		15,830	136,785	5,512,274	92,052	38,543	102,327	7,648	5,905,459

資料來源：「109 年農業統計年報」，行政院農業委員會，民國 110 年。

表 17 民國 108 年各區域畜牧數量

區域	項目	水牛及 黃雜牛 (頭)	乳牛 (頭)	豬 (頭)	肉羊 (頭)	乳羊 (頭)	雞 (千隻)	鴨 (千隻)	合計
	縣市別								
北部	宜蘭縣	204	0	50,227	309	264	1,037	116	52,157
	基隆市	0	0	0	4	34	1	0	39
	臺北市	0	59	46	19	18	1	0	144
	新北市	216	1,590	55,325	261	172	162	0	57,726
	桃園市	223	5,189	143,343	1,228	1	2,146	6	152,136
	新竹市	48	464	10,983	203	281	31	7	12,017
	新竹縣	147	2,041	63,579	911	141	1,771	11	68,601
	小計	838	9,343	323,503	2,935	911	5,150	140	342,820
中部	苗栗縣	243	2,436	64,238	5,041	276	2,351	14	74,598
	臺中市	655	3,382	98,399	4,770	1,705	2,231	83	111,225
	南投縣	17	776	84,128	2,427	2,618	4,692	221	94,880
	彰化縣	460	29,695	763,283	17,116	4,461	26,160	1,725	842,900
	雲林縣	848	17,609	1,520,849	13,175	3,337	10,695	1,840	1,568,354
	小計	2,223	53,898	2,530,897	42,529	12,397	46,129	3,883	2,691,956
南部	嘉義市	21	76	2,605	12	319	18	0	3,051
	嘉義縣	280	8,136	368,723	4,421	6,688	11,950	304	400,502
	臺南市	530	26,380	601,622	14,815	9,505	13,125	599	666,576
	高雄市	564	7,020	300,626	7,146	6,558	5,626	110	327,650
	屏東縣	1,497	25,478	1,250,056	8,597	3,370	15,465	2,792	1,307,254
	小計	2,892	67,090	2,523,632	34,991	26,440	46,184	3,805	2,705,033
東部	臺東縣	1,450	1,282	53,447	2,644	479	830	0	60,132
	花蓮縣	1,647	2,562	70,441	1,227	195	237	187	76,495
	小計	3,097	3,844	123,888	3,871	674	1,067	187	136,627
離島	澎湖縣	974	0	2,009	2,996	74	25	0	6,078
	金門縣	6,398	194	10,135	6,953	0	122	1	23,803
	連江縣	0	0	147	18	0	0	0	165
	小計	7,372	194	12,291	9,967	74	148	1	30,047
合計		16,422	134,369	5,514,211	94,293	40,496	96,367	8,016	5,906,483

資料來源：「108 年農業統計年報」，行政院農業委員會，民國 109 年。



表 18 民國 108 年畜牧用水量統計

畜牧類別	108 年底在養頭數	單位用水量	108 年用水量
	(頭/隻)	(立方公尺)	
水牛及黃雜牛	16,422	7.3	119,881
乳牛	134,369	83.2	11,179,501
豬	5,514,211	10.2	56,244,952
肉羊	94,293	0.7	66,005
乳羊	40,496	8.0	323,968
雞	96,367,068	0.2	19,273,414
鴨	8,015,532	0.5	4,007,766
合計	110,182,391	-	91,215,486

資料來源：

1. 「農業用水量化目標及總量清查報告」，行政院農業委員會，民國 89 年 3 月。
2. 「108 年農業統計年報」，行政院農業委員會，民國 109 年。

表 19 民國 109 年畜牧用水量統計

畜牧類別	109 年底在養頭數	單位用水量	109 年用水量
	(頭/隻)	(立方公尺)	
水牛及黃雜牛	15,830	7.3	115,559
乳牛	136,785	83.2	11,380,512
豬	5,512,274	10.2	56,225,195
肉羊	92,052	0.7	64,436
乳羊	38,543	8.0	308,344
雞	102,327,001	0.2	20,465,400
鴨	7,647,816	0.5	3,823,908
合計	115,770,301	-	92,383,354

資料來源：

1. 「農業用水量化目標及總量清查報告」，行政院農業委員會，民國 89 年 3 月。
2. 「109 年農業統計年報」，行政院農業委員會，民國 110 年。

表 20 民國 109 年各區域畜牧用水量

單位：千立方公尺

區域	項目	水牛 及黃 雜牛	乳牛	豬	肉羊	乳羊	雞	鴨	合計
	縣市別								
北部	宜蘭縣	1.15	0.00	508.74	0.15	2.04	301.80	52.79	866.67
	基隆市	0.00	0.00	0.00	0.01	0.02	0.00	0.08	0.11
	臺北市	0.04	5.41	0.31	0.02	0.14	0.20	0.21	6.31
	新北市	1.59	117.48	541.33	0.25	0.98	25.80	0.05	687.48
	桃園市	2.69	412.09	1,370.48	0.77	0.01	453.60	1.11	2,240.75
	新竹市	0.00	39.60	113.75	0.12	2.33	4.20	2.73	162.74
	新竹縣	1.10	190.44	625.49	0.74	1.10	342.00	4.17	1,165.05
小計	6.58	765.02	3,160.10	2.06	6.61	1,127.60	61.14	5,129.12	
中部	苗栗縣	2.18	210.83	639.87	3.64	0.96	459.00	7.12	1,323.59
	臺中市	3.85	281.05	1,008.16	3.01	12.21	429.60	46.80	1,784.67
	南投縣	0.00	62.73	827.65	1.72	19.26	930.60	74.36	1,916.32
	彰化縣	5.15	2,526.95	7,722.06	11.80	30.34	5,466.40	921.09	16,683.78
	雲林縣	11.73	1,571.07	16,195.10	9.45	27.49	2,450.20	878.86	21,143.89
小計	22.92	4,652.63	26,392.84	29.61	90.26	9,735.80	1,928.22	42,852.26	
南部	嘉義市	0.00	9.48	24.64	0.02	2.46	4.40	0.00	41.01
	嘉義縣	1.38	690.23	3,940.96	3.20	53.13	2,483.80	134.69	7,307.39
	臺南市	3.73	2,146.48	5,923.55	9.32	75.83	2,759.00	249.48	11,167.38
	高雄市	2.79	612.52	3,096.68	5.20	52.70	1,024.00	46.87	4,840.75
	屏東縣	11.15	2,140.74	12,319.07	5.69	22.30	3,070.00	1,319.96	18,888.91
小計	19.05	5,599.44	25,304.90	23.44	206.42	9,341.20	1,751.00	42,245.45	
東部	臺東縣	10.48	109.66	519.99	1.77	2.98	182.60	0.08	827.56
	花蓮縣	13.02	232.54	714.03	0.89	1.71	46.40	82.62	1,091.22
	小計	23.51	342.20	1,234.02	2.66	4.69	229.00	82.71	1,918.78
離島	澎湖縣	0.00	0.00	25.42	1.92	0.37	4.60	0.11	32.41
	金門縣	43.51	21.22	107.18	4.74	0.00	27.20	0.74	204.58
	連江縣	0.00	0.00	0.73	0.01	0.00	0.00	0.00	0.75
	小計	43.51	21.22	133.33	6.67	0.37	31.80	0.84	237.74
合計		115.56	11,380.51	56,225.19	64.44	308.34	20,465.40	3,823.91	92,383.35

資料來源：「109 年農業統計年報」，行政院農業委員會，民國 110 年。

表 21 民國 108 年各區域畜牧用水量

區域	項目	水牛及 黃雜牛	乳牛	豬	肉羊	乳羊	雞	鴨	合計
	縣市別								
北部	宜蘭縣	1.49	0.00	512.32	0.22	2.11	207.41	57.76	781.30
	基隆市	0.00	0.00	0.00	0.00	0.27	0.10	0.10	0.47
	臺北市	0.00	4.91	0.47	0.01	0.14	0.24	0.23	6.01
	新北市	1.58	132.29	564.32	0.18	1.38	32.40	0.08	732.22
	桃園市	1.63	431.72	1,462.10	0.86	0.01	429.27	3.02	2,328.61
	新竹市	0.35	38.60	112.03	0.14	2.25	6.24	3.54	163.15
	新竹縣	1.07	169.81	648.51	0.64	1.13	354.29	5.46	1,180.90
	小計	6.12	777.34	3,299.73	2.05	7.29	1,029.95	70.18	5,192.66
中部	苗栗縣	1.77	202.68	655.23	3.53	2.21	470.11	6.75	1,342.27
	臺中市	4.78	281.38	1,003.67	3.34	13.64	446.21	41.34	1,794.36
	南投縣	0.12	64.56	858.11	1.70	20.94	938.47	110.59	1,994.49
	彰化縣	3.36	2,470.62	7,785.49	11.98	35.69	5,231.93	862.55	16,401.62
	雲林縣	6.19	1,465.07	15,512.66	9.22	26.70	2,139.03	920.18	20,079.04
	小計	16.23	4,484.31	25,815.15	29.77	99.18	9,225.75	1,941.40	41,611.79
南部	嘉義市	0.15	6.32	26.57	0.01	2.55	3.57	0.00	39.18
	嘉義縣	2.04	676.92	3,760.97	3.09	53.50	2,389.95	152.22	7,038.70
	臺南市	3.87	2,194.82	6,136.54	10.37	76.04	2,624.97	299.51	11,346.12
	高雄市	4.12	584.06	3,066.39	5.00	52.46	1,125.30	54.84	4,892.17
	屏東縣	10.93	2,119.77	12,750.57	6.02	26.96	3,092.98	1,395.77	19,403.00
	小計	21.11	5,581.89	25,741.05	24.49	211.52	9,236.76	1,902.33	42,719.15
東部	臺東縣	10.59	106.66	545.16	1.85	3.83	165.94	0.10	834.14
	花蓮縣	12.02	213.16	718.50	0.86	1.56	47.36	93.29	1,086.75
	小計	22.61	319.82	1,263.66	2.71	5.39	213.31	93.40	1,920.89
離島	澎湖縣	7.11	0.00	20.49	2.10	0.59	5.05	0.02	35.36
	金門縣	46.71	16.14	103.38	4.87	0.00	24.50	0.44	196.03
	連江縣	0.00	0.00	1.50	0.01	0.00	0.00	0.00	1.51
	小計	53.82	16.14	125.37	6.98	0.59	29.55	0.46	232.90
合計		119.88	11,179.50	56,244.95	66.01	323.97	19,735.32	4,007.77	91,677.40

資料來源：「108 年農業統計年報」，行政院農業委員會，民國 109 年。

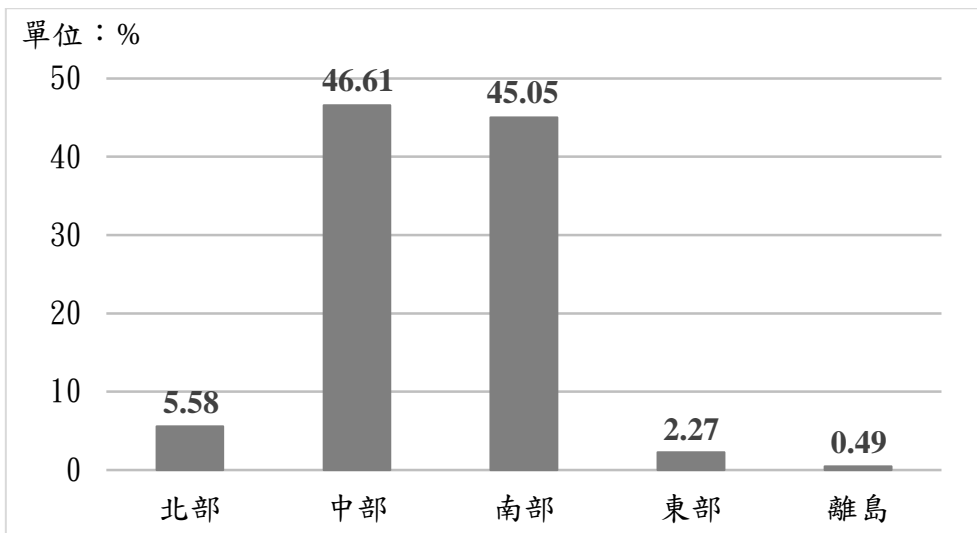


圖 7 民國 109 年各區域畜牧數量百分比

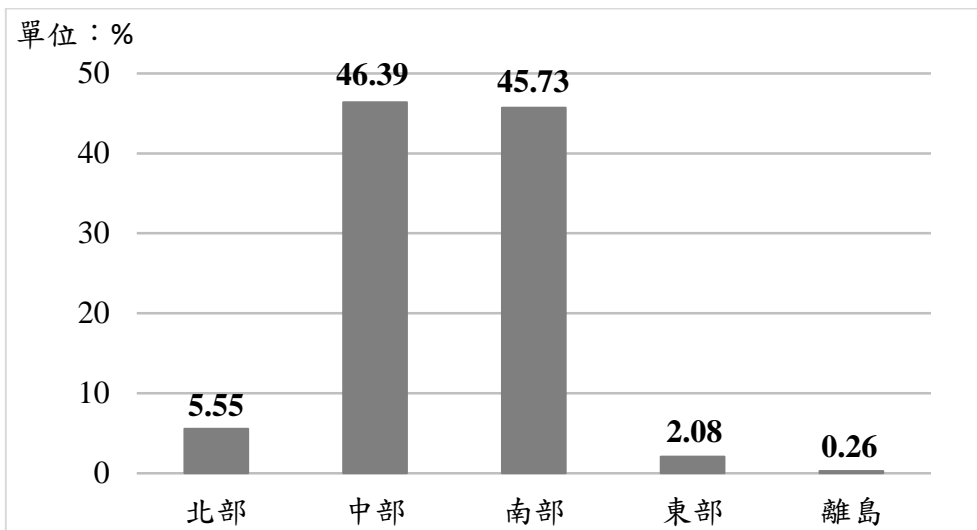


圖 8 民國 109 年各區域畜牧用水量百分比

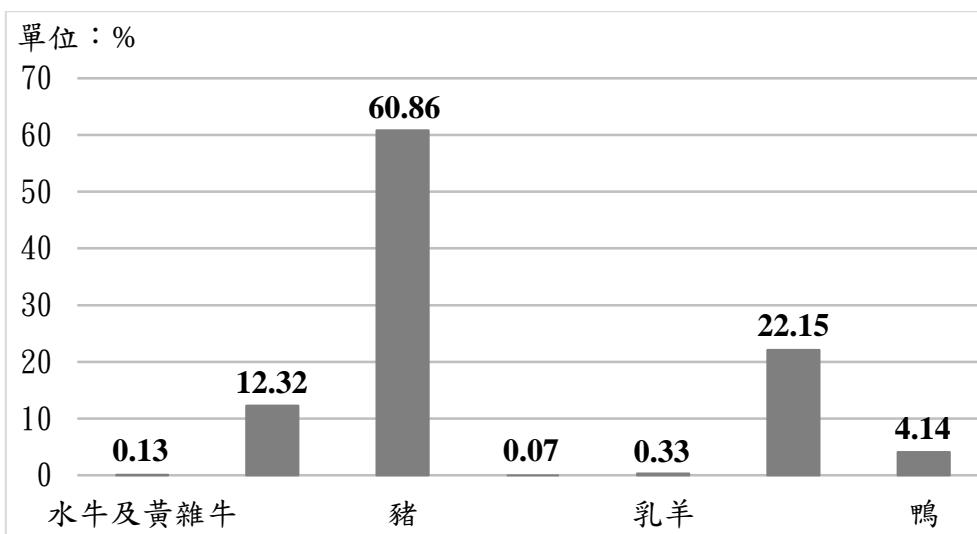


圖 9 民國 109 年各畜禽類用水量百分比

表 22 民國 109 年與 108 年各區域養殖面積與用水量

區域	項目 縣市別	年份	年總用水量(千立方公尺/年)			
			養殖面積 (公頃)	地下水	地面水	合計
北部	宜蘭縣	109 年	249.45	4,861.84	1,760.23	6,622.07
		108 年	246.95	5,285.88	1,745.00	7,030.87
	新北市	109 年	5.46	147.74	39.68	187.42
		108 年	4.99	140.72	37.19	177.92
	桃園市	109 年	1,468.44	0.00	0.00	0.00
		108 年	1,534.47	0.00	0.00	0.00
	新竹縣	109 年	295.33	6,807.03	2,169.10	8,976.13
		108 年	295.33	6,807.03	2,169.10	8,976.13
	新竹市	109 年	27.88	535.75	122.33	658.08
		108 年	25.75	329.66	249.22	578.88
	小計	109 年	2,046.56	12,352.37	4,091.33	16,443.70
108 年		2,107.49	12,563.30	4,200.51	16,763.80	
比較		-60.93	-210.93	-109.17	-320.10	
中部	苗栗縣	109 年	16.90	382.67	134.02	516.69
		108 年	14.33	324.47	113.64	438.11
	臺中市	109 年	4.24	102.47	33.99	136.46
		108 年	15.38	416.94	120.32	537.25
	南投縣	109 年	1.05	29.28	8.65	37.93
		108 年	0.20	4.65	1.58	6.23
	彰化縣	109 年	1,844.57	97,704.56	9,606.58	107,311.14
		108 年	1,753.52	95,795.10	9,570.92	105,366.02
	雲林縣	109 年	3,927.72	49,571.08	10,657.82	60,228.90
		108 年	3,886.10	52,478.98	10,852.53	63,331.51
	小計	109 年	5,794.48	147,790.05	20,441.06	168,231.11
108 年		5,669.53	149,020.14	20,658.99	169,679.13	
比較		124.95	-1,230.09	-217.93	-1,448.02	
南部	嘉義縣	109 年	4,825.32	95,023.90	29,395.28	124,419.18
		108 年	5,068.51	100,896.88	31,615.30	132,512.18
	臺南市	109 年	11,893.40	133,882.73	31,429.88	165,312.61
		108 年	12,208.18	124,415.01	31,222.48	155,637.50
	高雄市	109 年	3,388.02	88,508.64	13,169.42	101,678.07
		108 年	3,484.59	90,833.65	13,915.81	104,749.46
	屏東縣	109 年	3,454.99	192,488.73	33,537.30	226,026.03
		108 年	3,398.21	188,772.04	32,666.21	221,438.25
	小計	109 年	23,561.73	509,904.01	107,531.88	617,435.90
		108 年	24,159.49	504,917.58	109,419.80	614,337.39
		比較	-597.76	4,986.43	-1,887.92	3,098.51
東部	臺東縣	109 年	21.18	522.16	142.60	664.76
		108 年	27.79	624.70	236.71	861.41
	花蓮縣	109 年	264.47	3,960.81	12,353.38	16,314.18
		108 年	280.47	3,917.12	12,988.55	16,905.67
	小計	109 年	285.65	4,482.97	12,495.98	16,978.94
		108 年	308.26	4,541.82	13,225.26	17,767.08
比較	-22.61	-58.85	-729.29	-788.14		
離島	澎湖縣	109 年	18.03	430.51	47.53	478.04
		108 年	18.91	465.03	47.85	512.89
	金門縣	109 年	9.38	232.47	37.77	270.25
		108 年	29.18	653.56	148.31	801.86
	小計	109 年	27.41	662.98	85.31	748.29
		108 年	48.09	1,118.59	196.16	1,314.75
比較	-20.68	-455.61	-110.86	-566.46		
合計	109 年	31,715.83	675,192.37	144,645.56	819,837.94	
	108 年	32,292.86	672,161.43	147,700.72	819,862.15	
	比較	-577.03	3,030.95	-3,055.16	-24.21	

資料來源：

1.108 年、109 年用水量資料來源：108 年、109 年農工中心實地裝設水表量測值與現地實際抽樣調查值。

2.108 年、109 年「漁業統計年報」，行政院農業委員會漁業署。

3.養殖面積採用基準：係以漁業年報內陸養殖之鹹水與淡水魚塭之養殖面積和，並扣除休養魚塭面積計之。

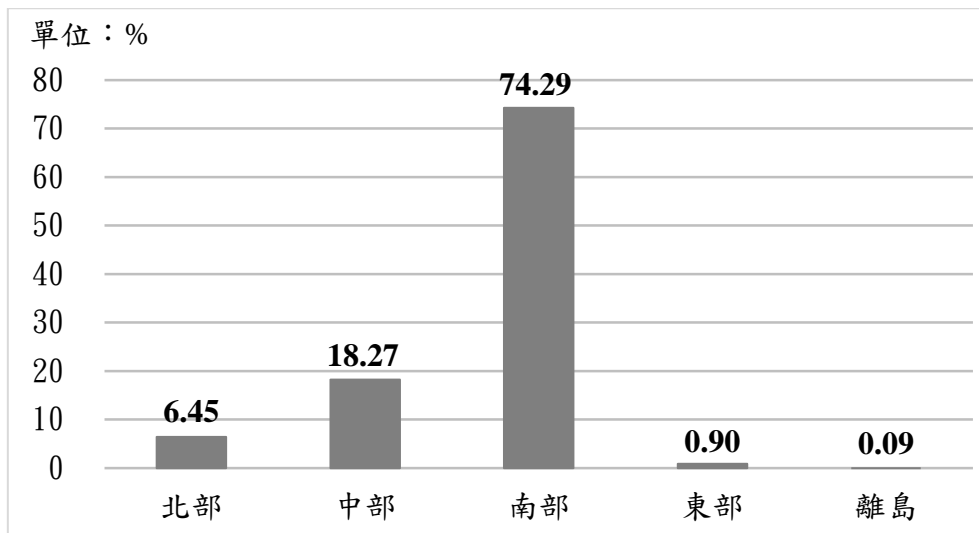


圖 10 民國 109 年各區域養殖面積百分比

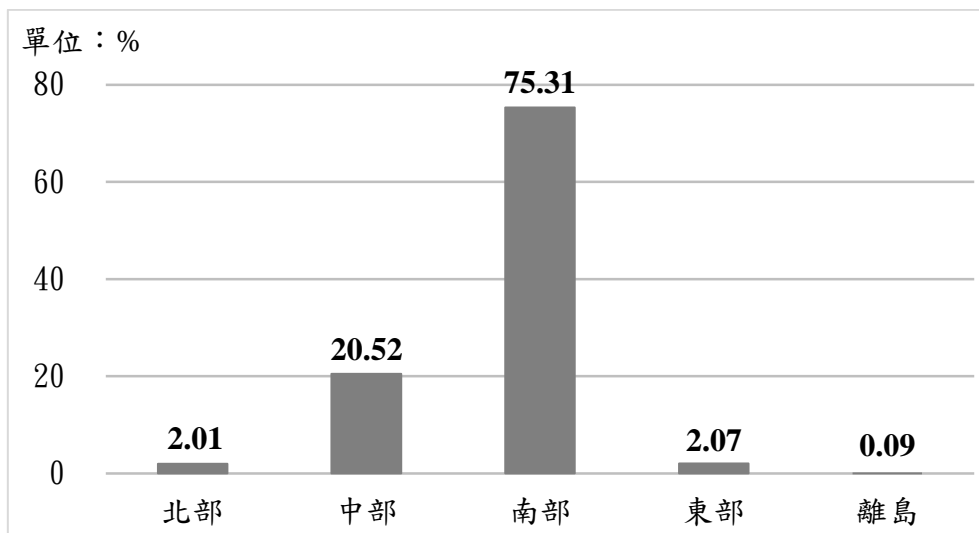


圖 11 民國 109 年各區域養殖用水量百分比

表 23 民國 109 年各區域農業用水量

單位：百萬立方公尺

項目		北部	中部	南部	東部	離島	合計
灌溉	一期作	998.32	1,283.43	257.86	927.07	-	3,466.68
	二期作	273.65	1,271.79	329.13	941.24	-	2,815.80
	合計	1,271.98	2,555.21	586.99	1,868.31	-	6,282.48
	占農業總用水%	76.61%	55.93%	24.99%	62.00%	-	54.19%
	雜作	366.74	1,056.30	1,012.62	957.23	-	3,392.89
	其他(註)	0.00	746.05	89.84	168.99	-	1,004.88
	合計	1,638.71	4,357.56	1,689.45	2,994.52	-	10,680.25
占農業總用水%	98.70%	95.38%	71.92%	99.37%	-	92.13%	
養殖	內陸養殖	16.44	168.23	617.44	16.98	0.75	819.84
	占農業總用水%	0.99%	3.68%	26.28%	0.56%	-	7.07%
畜牧	禽畜	5.13	42.85	42.25	1.92	0.24	92.38
	占農業總用水%	0.31%	0.94%	1.80%	0.06%	-	0.80%
農業用水合計		1,660.29	4,568.65	2,349.13	3,013.42	0.99	11,592.47

註：灌溉用水中其他係指水利會之甘蔗與台糖公司之甘蔗與雜作。

表 24 民國 109 年與 108 年各區域耕作、養殖面積及畜牧數量比較

項目		北部	中部	南部	東部	離島	合計		
灌溉	水稻 (公頃)	一期	109 年	39,026	88,661	29,071	15,718	-	172,476
			108 年	41,952	90,481	28,332	15,283	-	176,048
			比較	-2,926	-1,820	739	435	-	-3,572
		二期	109 年	17,980	87,219	46,461	15,978	-	167,638
			108 年	18,013	88,634	44,046	15,613	-	166,306
			比較	-33	-1,415	2,415	365	-	1,332
		合計	109 年	57,006	175,880	75,532	31,696	-	340,114
			108 年	59,965	179,115	72,378	30,896	-	342,354
			比較	-2,959	-3,235	3,154	800	-	-2,240
	雜作 (公頃)	109 年合計	27,008	83,105	77,521	15,534	-	203,168	
		108 年合計	22,825	78,332	85,399	14,528	-	201,084	
		比較	4,183	4,773	-7,878	1,006	-	2,084	
	其他 (公頃)	109 年合計	-	56,093	26,711	3,360	-	86,163	
		108 年合計	-	62,292	48,288	3,330	-	113,911	
		比較	-	-6,199	-21,577	30	-	-27,748	
小計	109 年合計	84,014	315,078	179,764	50,590	-	629,445		
	108 年合計	82,790	319,739	206,065	48,754	-	657,349		
	比較	1,224	-4,661	-26,301	1,836	-	-27,904		
內陸養殖 (公頃)		109 年	2,047	5,794	23,562	286	27	31,167	
		108 年	2,107	5,670	24,159	308	48	31,167	
		比較	-60	124	-597	-22	-21	0	
畜牧	水牛及 黃雜牛 (頭)	109 年	901	3,140	2,609	3,220	5,960	15,830	
		108 年	838	2,223	2,892	3,097	7,372	16,422	
		比較	63	917	-283	123	-1,412	-592	
	乳牛 (頭)	109 年	9,195	55,921	67,301	4,113	255	136,785	
		108 年	9,343	53,898	67,090	3,844	194	134,369	
		比較	-148	2,023	211	269	61	2,416	
	豬 (頭)	109 年	309,814	2,587,533	2,480,873	120,982	13,072	5,512,274	
		108 年	323,503	2,530,897	2,523,632	123,888	12,291	5,514,211	
		比較	-13,689	56,636	-42,759	-2,906	781	-1,937	
	肉羊 (頭)	109 年	2,946	42,294	33,480	3,805	9,527	92,052	
		108 年	2,935	42,529	34,991	3,871	9,967	94,293	
		比較	11	-235	-1,511	-66	-440	-2,241	
	乳羊 (頭)	109 年	826	11,282	25,803	586	46	38,543	
		108 年	911	12,397	26,440	674	74	40,496	
		比較	-85	-1,115	-637	-88	-28	-1,953	
	雞 (千隻)	109 年	5,638	48,679	46,706	1,145	159	102,327	
		108 年	5,150	46,129	46,184	1,067	148	98,677	
		比較	488	2,550	522	78	11	3,650	
鴨 (千隻)	109 年	122	3,856	3,502	165	2	7,648		
	108 年	140	3,883	3,805	187	1	8,016		
	比較	-18	-27	-303	-22	1	-368		

註：灌溉用水中其他係指水利會之甘蔗與台糖公司之甘蔗與雜作。

表 25 民國 109 年與 108 年各區域農業用水量比較

單位：百萬立方公尺

項目		北部	中部	南部	東部	離島	合計	
灌溉	水稻	109 年	998.32	1,283.43	257.86	927.07	-	3,466.68
		108 年	1,058.42	1,275.54	229.04	1,035.92	-	3,598.92
		比較	-60.10	7.89	28.82	-108.85	-	-132.24
		109 年	273.65	1,271.79	329.13	941.24	-	2,815.80
		108 年	311.58	1,258.82	271.48	1,057.38	-	2,899.27
		比較	-37.93	12.97	57.65	-116.14	-	-83.47
		109 年	1,271.98	2,555.21	586.99	1,868.31	-	6,282.48
		108 年	1,369.99	2,534.37	500.52	2,093.30	-	6,498.19
		比較	-98.01	20.84	86.47	-224.99	-	-215.71
	雜作	109 年合計	366.74	1,056.30	1,012.62	957.23	-	3,392.89
		108 年合計	331.28	937.43	992.54	1,040.59	-	3,301.85
		比較	35.46	118.87	20.08	-83.36	-	91.04
	其他	109 年合計	0.00	746.05	89.84	168.99	-	1,004.88
		108 年合計	0.00	788.01	198.74	184.09	-	1,170.84
		比較	0.00	-41.96	-108.90	-15.10	-	-165.96
小計	109 年合計	1,638.71	4,357.56	1,689.45	2,994.52	-	10,680.25	
	108 年合計	1,701.28	4,259.81	1,691.81	3,317.98	-	10,970.88	
	比較	-62.57	97.75	-2.36	-323.46	-	-290.63	
內陸養殖		109 年	16.44	168.23	617.44	16.98	0.75	819.84
		108 年	16.76	169.68	614.34	17.77	1.31	819.86
		比較	-0.32	-1.45	3.10	-0.79	-0.56	-0.02
禽畜	水牛及黃雜牛	109 年	0.01	0.02	0.02	0.02	0.04	0.12
		108 年	0.01	0.02	0.02	0.02	0.05	0.12
		比較	0.00	0.01	0.00	0.00	-0.01	0.00
	乳牛	109 年	0.77	4.65	5.60	0.34	0.02	11.38
		108 年	0.78	4.48	5.58	0.32	0.02	11.18
		比較	-0.01	0.17	0.02	0.02	0.01	0.20
	豬	109 年	3.16	26.39	25.30	1.23	0.13	56.23
		108 年	3.30	25.82	25.74	1.26	0.13	56.25
		比較	-0.14	0.58	-0.44	-0.03	0.01	-0.02
	肉羊	109 年	0.00	0.03	0.02	0.00	0.01	0.06
		108 年	0.00	0.03	0.02	0.00	0.01	0.07
		比較	0.00	0.00	0.00	0.00	0.00	0.00
	乳羊	109 年	0.01	0.09	0.21	0.00	0.00	0.31
		108 年	0.01	0.10	0.21	0.01	0.00	0.32
		比較	0.00	-0.01	-0.01	0.00	0.00	-0.02
	畜類合計	109 年	3.94	31.19	31.15	1.61	0.21	68.09
		108 年	4.09	30.45	31.58	1.61	0.20	67.93
		比較	-0.15	0.74	-0.43	-0.01	0.00	0.16
	雞	109 年	1.13	9.74	9.34	0.23	0.03	20.47
		108 年	1.03	9.23	9.24	0.21	0.03	19.74
		比較	0.10	0.51	0.10	0.02	0.00	0.73
	鴨	109 年	0.06	1.93	1.75	0.08	0.00	3.82
		108 年	0.07	1.94	1.90	0.09	0.00	4.01
		比較	-0.01	-0.01	-0.15	-0.01	0.00	-0.18
	禽類合計	109 年	1.19	11.66	11.09	0.31	0.03	24.29
		108 年	1.10	11.17	11.14	0.31	0.03	23.74
		比較	0.09	0.50	-0.05	0.00	0.00	0.55
禽畜合計	109 年	5.13	42.85	42.25	1.92	0.24	92.38	
	108 年	5.19	41.61	42.72	1.92	0.23	91.68	
	比較	-0.06	1.24	-0.47	0.00	0.00	0.71	

資料來源：

1. 「108 年漁業統計年報」、 「109 年漁業統計年報」。
2. 「108 年農業統計年報」、 「109 年農業統計年報」



表 26 歷年農業用水量消長情形

單位：百萬立方公尺

年份	灌溉	養殖	畜牧	合計
72	13,461	2,383	88	15,932
73	12,617	2,380	93	15,090
74	12,559	2,361	93	15,013
75	12,371	2,431	100	14,902
76	12,155	2,566	105	14,826
77	11,776	2,793	108	14,677
78	11,941	2,916	117	14,974
79	12,128	3,149	116	15,393
80	10,332	3,093	129	13,554
81	10,303	3,064	135	13,502
82	9,713	2,801	136	12,651
83	9,938	3,097	140	13,175
84	11,180	3,138	145	14,546
85	10,199	3,146	151	13,497
86	10,789	2,583	134	13,507
87	10,683	1,463	109	12,255
88	10,423	1,512	117	12,052
89	10,607	1,584	118	12,309
90	11,479	1,419	114	13,012
91	11,764	1,536	110	13,411
92	10,781	1,545	109	12,434
93	10,795	1,701	108	12,604
94	11,037	1,633	111	12,782
95	10,549	1,578	111	12,238
96	11,667	1,588	105	13,359
97	11,212	1,647	101	12,960
98	11,782	1,315	98	13,195
99	11,088	1,077	98	12,264
100	11,310	1,050	99	12,459
101	11,403	1,039	95	12,537
102	11,384	1,013	93	12,490
103	10,982	982	90	12,054
104	10,335	880	89	11,304
105	10,792	876	88	11,756
106	10,912	865	89	11,866
107	10,983	815	92	11,890
108	10,971	820	92	11,882
109	10,680	820	92	11,592

資料來源：各年「農業用水報告」

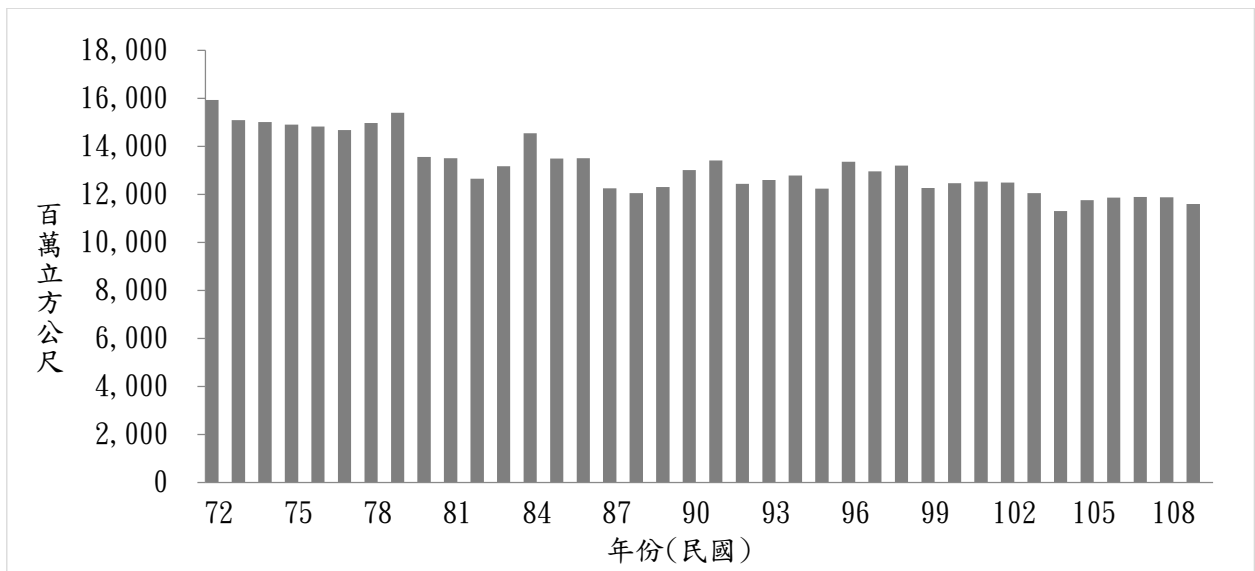


圖 12 歷年農業用水量變化圖

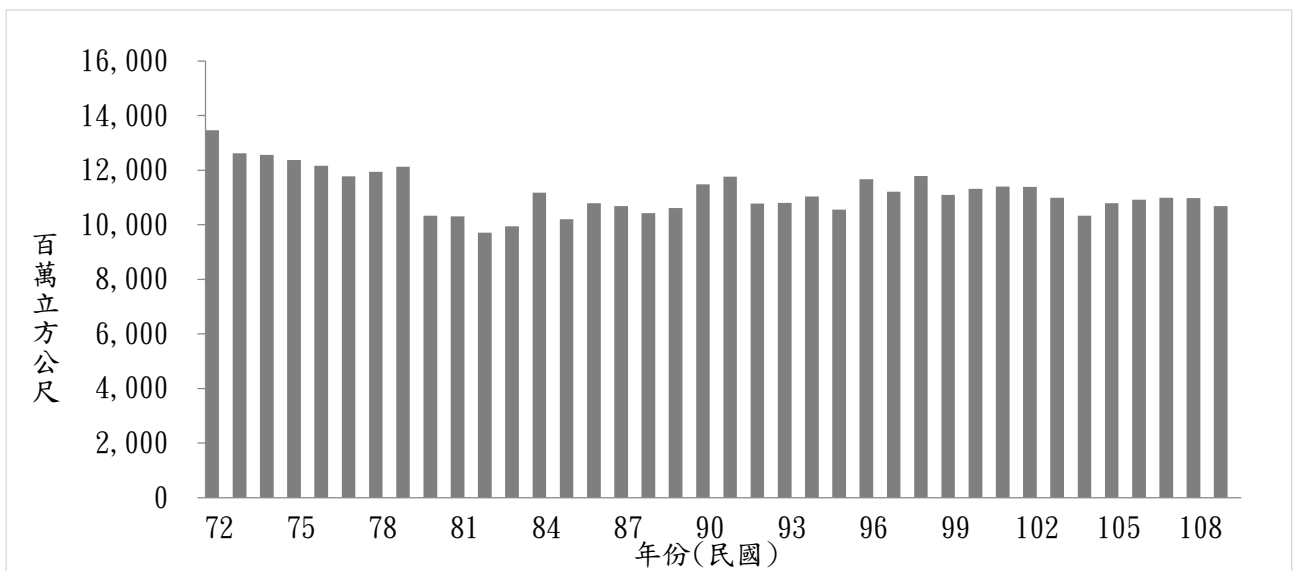


圖 13 歷年灌溉用水量變化圖

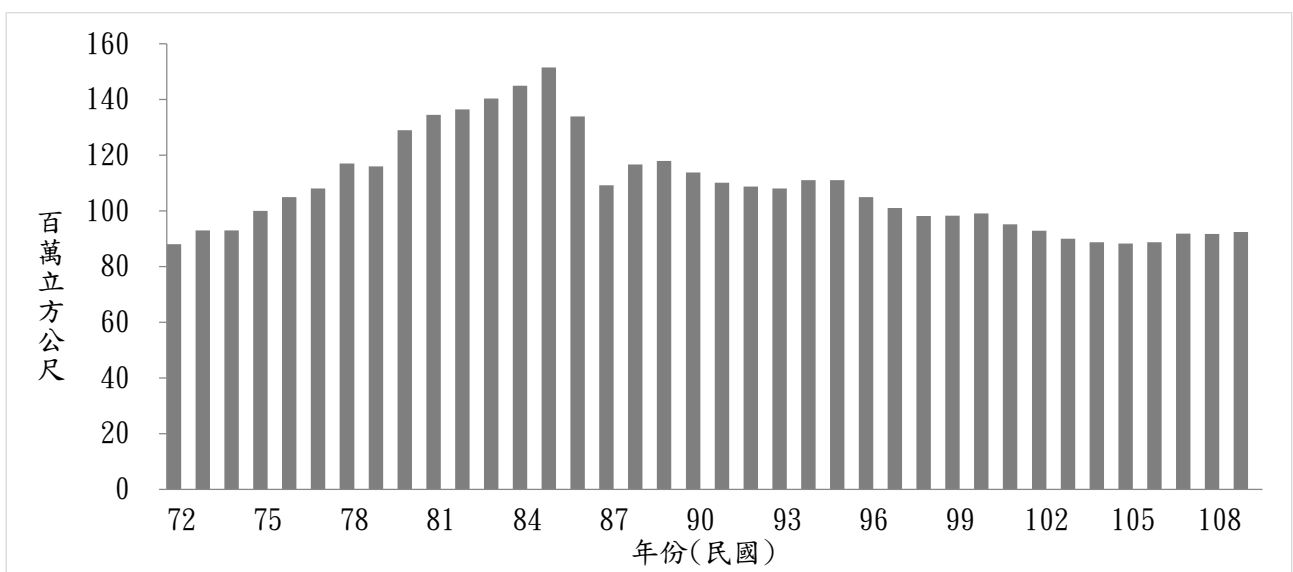


圖 14 歷年畜牧用水量變化圖

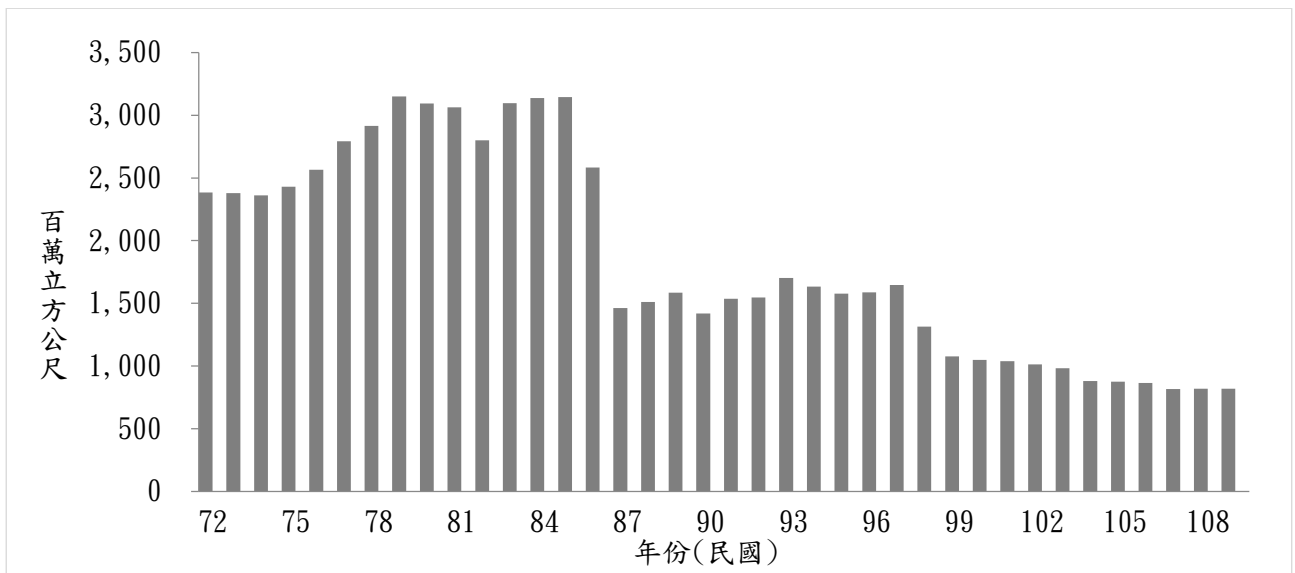


圖 15 歷年養殖用水量變化圖