

國立嘉義大學輔導與諮商學系
碩士論文

Department of Counseling
National Chiayi University
Master Thesis

成人迷信量表編製

Development of the Adult Superstition Scale

研 究 生：陳澤恩

指導教授：許忠仁

中華民國 一 一 一 年 六 月

June 2022

成人迷信量表編製

陳澤恩

國立嘉義大學輔導與諮商學系

摘 要

本研究旨在編製成人迷信量表。據此，首先整理東、西方迷信構念之文獻，建構迷信的構念，再發展成人迷信量表之題項，經由預試和正式兩階段施測，進行項目分析、信度分析、潛在類別分析（Latent Class Analysis）探索式因素分析及共變模型分析，正式有效樣本為 1060 份，量表分析結果萃取出「控制感」、「理性思維」和「執迷」等三個分量表，量表之熵（Entropy）值為 .672；庫李信度為 .77，顯示本量表有良好的模型適配指數及內部一致性信度。

本研究希望提供諮商、心理、社工等助人專業工作者了解與分析個案在面對未知情況時，可能出現的迷信行為，進而協助當事人更多自我覺察來面對生命挑戰。

關鍵字：迷信、歸因傾向、思維類型、自我效能、控制感

Development of the Adult Superstition Scale

Tse-En Chen

Department of Counseling

National Chiayi University

Abstract

The purpose of this study was to develop the Adult Superstition Scale. Based on this, we first sort out the literature on Eastern and Western superstition constructs, construct superstition constructs, and then develop the items of the adult superstition scale. Item analysis, reliability analysis, latent class analysis (Latent Class Analysis) exploratory factor analysis and covariation model analysis are carried out through pre-test and formal two-stage test. There are 1060 officially valid samples, and the results of the scale analysis extract three subscales, namely "sense of control", "rational thinking" and "blindly & obsession". The entropy value of the scale is .672; the Kuder-Richardson reliability is .77, indicating that the scale has a good model fit index and internal consistency reliability.

This research hopes to provide professional help professionals such as counseling, psychology, and social work to understand and analyze the superstitions that may occur when faced with unknown situations, so as to help the client become more self-aware to face life challenges.

***Keywords:* Superstition, Attribution, Thinking Type, Self-Efficacy, Sense of Control**

謝誌

回想起三年前毅然決然地從彰化辭掉工作後，來嘉義大學輔諮所就讀的那一刻，帶著許多憧憬和熱忱、以及對學習新事物的渴望，每天都過得很充實，早上趁著工作之餘，為取得中學輔導教師資格而努力修課；晚上接續研究所的課程、再加上時常需要討論報告內容，常常回到家已是深夜時分，沒有多餘的力氣繼續完成課堂的作業和要求，只能利用假日時段還債。回首看來，雖然，很辛苦但也很值得，不過現在的我只想先好好休息一陣子，去享受能身心平衡的有品質的生活。

這趟修行之所以值得，是因為我想提供學生更適切的學習。在精進輔導與諮商專業的過程中，我發現我能更貼近學生的需求，更能設身處地的思考學生的困擾，也能進一步運用多元的處遇策略，引起學生學習動機，並為其建立每一個小小的成功經驗。在助人領域，常聽老師說：「個案，是我們的老師。」其實，學生更是！我在學生身上學到很多，在教學相長的過程，也幫助我逐漸成為一位夠好的老師。

若要為輔諮專業下一句註解，可謂「送禮自用兩相宜」。除了在工作上如虎添翼外，自我成長的部分更不在話下。不過，最珍貴的禮物那肯定是我家寶貝，在最艱辛的時刻，我們彼此鼓勵打氣、互相扶持，雖然之前常有爭執和口角，但也都是讓我發現自己還有不足的地方，遇見你很幸運，也使我能成為一個更好的人。

然而，能順利完成這篇論文最重要的人，就是我的指導教授——許忠仁老師。從一開始的題目發想，就像遇到伯樂一般，老師傾全力的支持，在研究過程中用心、耐心且細心的指導，成為我最安心的後盾；其犀利的觀點，理論與實務並重的洞見，總能激發我前所未有的靈感，拓寬我的視野，根本是嘉大輔諮最帥暖男。

最後，由衷感謝每一位促成這篇論文完成的您，沒有您們就沒有今天的我。

陳澤恩 謹誌

2022 年 6 月

目次

中文摘要.....	i
英文摘要.....	ii
目次.....	iii
表次.....	v
圖次.....	vii
第一章 緒論.....	1
第一節 研究背景與動機.....	1
第二節 研究目的與待答問題.....	3
第三節 名詞解釋.....	4
第二章 文獻探討.....	5
第一節 西方社會中的迷信.....	5
第二節 華人文化中的迷信.....	10
第三節 建構迷信心理構念.....	19
第三章 研究方法.....	25
第一節 量表編製程序.....	25
第二節 量表的架構與預試量表的發展	27
第三節 量表的預試與正式施測的研究參與者	29

第四節 研究倫理.....	31
第四章 研究結果與討論.....	33
第一節 預試量表結果分析.....	33
第二節 正式量表結果分析.....	40
第五章 結論與建議.....	53
第一節 研究結論.....	53
第二節 研究建議.....	55
參考文獻.....	59
中文部分.....	59
外文部分.....	62
附錄.....	69
附錄一 成人迷信量表預試題目與構念	69
附錄二 成人迷信預試量表.....	71
附錄三 成人迷信正式量表.....	75
附錄四 成人迷信正式試題題目與構念	79

表次

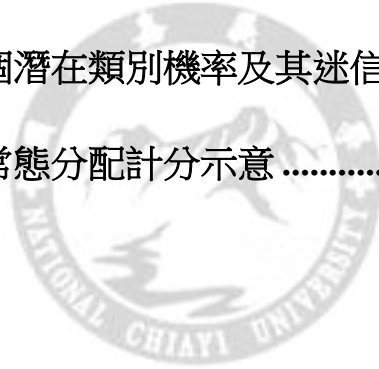
表 2-1 國外迷信量表構念整理	9
表 2-2 「迷信」一詞使用狀況 (1897-1928)	15
表 2-3 國內迷信量表 (研究) 構念整理	18
表 3-1 預試有效樣本的年齡與性別的人數與比例	29
表 3-2 正式有效樣本的年齡與性別的人數與比例	30
表 3-3 正式有效樣本的故鄉地區人數與比例	30
表 4-1 預試量表之試題反應情形、難度及鑑別度 (N = 254)	34
表 4-2 預試量表之探索性潛在類別分析模型適配指標摘要 (N = 254)	35
表 4-3 預試量表 18 個項目在三個潛在類別上的條件機率 (N = 254)	36
表 4-4 預試量表 18 個題目在三個潛在類別上反應情形的歸屬機率 (N = 254)	38
表 4-5 預試量表之庫李信度分析摘要	39
表 4-6 正式量表之試題反應情形、難度及鑑別度 (N = 1060)	41
表 4-7 正式量表之探索性潛在類別分析模型適配指標摘要 (N = 1060)	42
表 4-8 正式量表 18 個題目在三個潛在類別上的條件機率 (N = 1060)	43

表 4-9 正式量表 18 個題目在三個潛在類別上反應情形的歸屬機率 (N = 1060)	45
表 4-10 正式量表之萃取歸屬機率中的構念摘要	47
表 4-11 正式量表之庫李信度分析摘要.....	48
表 4-12 正式量表之各潛在類別在背景變項的共變模型分析摘要 (N = 1060)	51



圖次

圖 2-1 迷信現象機制圖	8
圖 2-2 「迷信」的使用次數（1897-1928）	14
圖 2-3 迷信相對概念與內涵圖	19
圖 2-4 迷信心理構念形成圖	23
圖 3-1 量表編製流程圖	26
圖 3-2 研究構面架構圖	27
圖 4-1 預試量表之三個潛在類別機率及其迷信反應條件機率	35
圖 4-2 正式量表之三個潛在類別機率及其迷信反應條件機率	42
圖 4-3 成人迷信量表常態分配計分示意	49



第一章 緒論

本章分成三個章節，第一節為「研究背景與動機」，第二節為「研究目的與待答問題」，第三節為「名詞解釋」，以下將針對迷信之背景與研究問題，進行探討：

第一節 研究背景與動機

鴻海集團董事長郭台銘（2020）表示「媽祖叫我出來參選總統，我和媽祖心有靈犀，也接受媽祖的精神，一定要來為受苦受難的老百姓做好事，給年輕人希望、兩岸維持和平，要給台灣和平繁榮，和平繁榮後經濟自然會好。」網友對此持不同態度，有人認為應遵照神靈指示，也有人表示是否有些迷信，此種態度就是 Mocan 和 Pogorelova（2017）所指出的迷信和宗教是相關的。在宮廟文化盛行的台灣地區，「有拜有保庇」的信念根深蒂固。例如，學生可能會在考試前拜文昌以求考試順利；商人可能會拜財神請求財源廣進；情侶可能會拜月老希望長長久久；而多數人都會拜祖先、神明來祈求家人健康與平安。美國研究機構皮尤研究中心（Pew Research Center）（2014）的《宗教與公眾生活計畫報告》（Religion and Public Life Project）顯示以宗教多樣性指數 10 分為滿分，在全球 232 個國家和地區中，台灣以 8.2 分名列全球第 2。據此，可以闡明我們文化中習慣透過特定的信仰行為來預期或希望出現特定的結果。

每個人或多或少都可能會迷信（Taher, Pashaeypoor, Cheraghi, Karimy & Hoseini, 2020）。華人社會的生活中常常有一些特別行為：過年跟朋友打牌要穿紅色的內衣褲？到飯店房間要先敲門和沖馬桶？如果單位有使用電腦或貴重儀器的話，上面要放一包乖乖？醫院裡不能吃鳳梨？手不能指著月亮等；西方社會也有類似的現象：13 號黑色星期五、幸運數字 7、打破鏡子、看見黑貓與烏鴉唱歌等。這些行為看似沒什麼道理，卻常出現在生活周遭，也明知道這可能只是迷信，但就是會抱持著「寧可信其有」的心態來寬慰自我。這樣的迷信似乎是一種理性和因果思維的「捷徑」（Craciun, 2014）迷信行為如此普遍與便捷，可見迷信並非全然為負面詞彙或概念。根據王淑娟與李朝旭（2005）的研究指出，迷信有其特定的心理安慰功能，它

降低人們的心理失調程度，減輕心理焦慮，成為人們適應社會，求得生存的一種途徑。然而，在《教育部國語辭典》中查詢迷信一詞的定義為：「泛指缺少科學論證基礎的信仰」，好像又與理性邏輯的意涵背道而馳。究竟，迷信的定義為何？是本研究者亟欲釐清的問題。

迷信現象與我們的生活息息相關，學者們有從好運（Darke & Freedman, 1997；André, 2006；Maltby et al., 2008）、人格特質（Wiseman & Watt, 2004）、自我效能（Tobacyk & Shrader, 1991；Sachs, 2004；Damisch, Stoberock, & Mussweiler, 2010）、和內外控傾向（Peltzer, 2003；Mundada, 2013）等變項著手探討它們與迷信的關係。然而，在華人社會文化脈絡下的迷信現象又與那些心理構念有關呢？國內學者對迷信測量的研究僅只有劉麗君（2006）所編製的〈華人迷信量表〉，此量表在測量迷信現象中「討吉利」、「運氣」、「星座」、「水晶」、「與鬼相關」、「婚喪習俗」及「風水」等面向，看似相當全面的探討，但細究其編製題目，僅停留在情境與現象的分野，而並未探究迷信行為的發生。鑑此，本研究將聚焦在「釐清迷信現象的關係」與「建構迷信構念」。

綜合以上迷信議題的探究，外文研究（Tobacyk & Shrader, 1991；Darke & Freedman, 1997；Wiseman & Watt, 2004；André, 2006；Stoberock, & Mussweiler, 2010；Mundada, 2013）的面向顯著多於中文研究（王淑娟與李朝旭，2005；劉麗君，2006；黃克武，2015）。可見，國內在迷信的研究，仍有持續深入探究的空間。因此，本研究除了蒐集過去國外對迷信的研究外，更著力於華人文化中迷信的意涵，從過去文化中所使用過的字詞，到近年的研究成果，整理出具有華人文化意義的迷信構念，再發展成量表。期待能協助諮商、心理、社工等助人專業工作者能夠了解並分析當事人的迷信狀態，以調整與區辨在助人專業上對當事人的判斷，讓當事人有機會成為更好的自己。

第二節 研究目的與待答問題

依據上述研究動機，本研究旨在藉由探討成人迷信心理的定義與表現方式，並從中建構出屬於華人文化脈絡底下的迷信量表，以提供未來助人及相關專業工作者使用。根據上述研究目的，本研究所欲探討的研究問題如下：

- 一、成人迷信量表的構念及其組成為何？
- 二、檢驗成人迷信量表是否具備良好之信、效度？



第三節 名詞解釋

一、迷信 (**Superstition**)：當面對未知或模糊情境所造成的心理失衡狀態（焦慮、恐懼、無助等）下，個體為了讓自己安心與增加控制感所產生的認知（信念）與行為傾向。

本研究中的迷信構念包含以下三個次構念：

(一) 控制感 (**Sense of Control**)：在面對未知或模糊情境時，個人傾向透過預測或掌控結果的認知或行為來獲得心理的安全感，以調解心理失衡狀態。

(二) 理性思維 (**Rational Thinking Type**)：在面對未知或模糊情境時，個人習慣以理性的方式來思考原因和結果間的邏輯關聯，以調解心理失衡狀態。

(三) 執迷 (**Blindly & Addiction**)：在面對未知或模糊情境時，個人容易以不假思索的執迷行徑來獲得自我效能感，以調節心理失衡狀態。

二、熵 (**Entropy**)：可以視為模式中潛在類別分類的精準性，數值界於 0~1 之間，數值愈接近 1 代表分類愈精確（王郁琮、溫福星，2011）。

三、試題難度 (**Item Difficulty**)：Chase (1978) 認為是非題的難度標準為 .55 至 .85 間，然而本研究雖將選擇迷信設定為答對計分，但實際上無論選擇迷信或非迷信皆無對錯之分，故以 $.5 \pm .35$ 為試題難度標準。意即本研究所使用之難度概念，並非指稱成就測驗中的試題難易程度，僅是用於瞭解受試者作答分布情形與項目優劣指標。

第二章 文獻探討

本章試圖藉由國內外對迷信（Superstition）的概念進行探討和研究，瞭解不同文化中對迷信的定義與觀點，並尋找建構迷信的心理構念；故本章分為三節，第一節西方社會中的迷信，第二節華人文化中的迷信，第三節建構迷信心理構念。

第一節 西方社會中的迷信

一、迷信與超自然信念

「迷信」（Superstition）意涵多元，除了泛指錯誤的思想、信仰外，還包含相信鬼神、靈魂、運氣等超自然現象。Dahl（1996）將迷信定義為將可以自然解釋的現象歸因於神秘的或超自然的原因。迷信這個詞通常與超自然信念（paranormal belief）等同。他們認為超自然信念就是那些違背基本科學原理的信念（Díaz-Vilela & Álvarez-González, 2004）。然而，迷信是否等同於超自然信念？Miles（1966）定義超自然是指不尋常和非凡的事情。人們可能無法科學地證明超自然現象的發生，但這並不意味著這些經歷是不可能的。Robert Park（2010）指出長期以來我們的祖先一直認為迷信與超自然有關，他們需要對自然現象進行解釋，而且他們似乎非常專注於避免冒犯精神和眾神。關於迷信信仰，包括對巫術和巫術的信仰，在大多數非洲社會的社會結構中發揮著至關重要的作用（Yankah, 2004；Heike, 2007）。換言之，超自然現象是無法以科學方式證明，迷信與超自然現象自古以來就有關聯，而且與神靈、自然現象有關，更重要的是它具有安定人心與穩定社會的功能。

Stanke（2004）認為迷信是強烈的宗教信仰也與其他形式的超自然信仰有關。宗教信仰大多與迷信有關，例如保持聖物、幸運日等。由此可知，迷信、超自然信念和宗教信仰之間具有一定的相關性。Mocan 和 Pogorelova（2017）也指出宗教和迷信兩者都涉及相信超自然力量，且相互重疊。可見迷信與超自然現象的概念有諸多重疊之處。這種現象普遍存在不同的文化社會中，即迷信行為的實踐具有宗教內涵，在組織的宗教儀式中則常借鑑文化中的迷信儀式。

Dahl（1996）認為迷信是錯誤和虛假的去相信奇蹟、超自然、算命、預兆與跡

象。Lindeman 和 Aarnio (2007) 指出迷信和神奇的思維是推動人們相信偏執狂的核心認知因素，超過 40% 的美國人相信魔鬼、鬼魂和精神治療。Farooq 與 Kayani (2012) 將黑魔法、符咒、鬼魂納為超自然的一部份，指出平均至少有 81% 的人是相信超自然現象。因此，超自然信念它涵蓋了不同種類的信仰，例如宗教與教義（神靈、祈禱）、通靈與特異功能（念力、第六感）、迷信與偽科學（占星術、輪迴）及相信外星生命曾到訪地球（Irwin, 2009）。

超自然的信念與迷信的認知息息相關。Broad (2014) 將超自然現象定義為違反自然法則和科學依據的現象；牛津詞典將迷信定義為「對因果關係的錯誤理解和對超自然因素對人類生活影響的極端信念」。綜上所述，迷信與超自然信念的意涵諸多重疊可見一斑，超自然信念涵蓋迷信的部分意義，但迷信不完全等同超自然信念。

二、迷信的現象與定義

Tobacyk (2004) 把迷信界定為一種態度；包括一種個人的信念 (belief) 和個人的日常行為實踐 (daily practice)。Saenko (2005) 認為迷信的想法是神奇思維的產物。迷信的一個基本組成部分是預兆或徵兆，即預示不幸、失敗或厄運，或者相反，預示幸福、成功和獲利的現象。在博弈中許多人都曾做過的，用力擲骰子並想吼出一個大數字或想輕輕擲一個小數字 (Vyse, 2013)。主觀上認為他們可以通過行為（例如，敲木頭，避免黑貓）或物品（例如，攜帶幸運符）對（客觀上無法控制和無法預測的）現象施加影響，以及超出科學規則或對現實的規範認知的超自然解釋 (Vaidyanathan, Aggarwal & Bakpayev, 2018)。

迷信是一種具有適應性功能的認知錯誤形式，這與萬物有靈論類似，它們表現為對環境控制的錯覺 (Hasseltan & Nettle, 2005)。你會發現並不是每次擲骰子都能稱心如意，但就是有那麼幾次偶然命中，便讓你開心不已，甚至強化這樣的行為。Vyse (1997) 認為迷信是透過一次到數次潛在的巧合或是心理的作用，再加上增強印象的情景事件而塑成。這如同 Sjöberg 和 Wahlberg (2002) 在其研究中指出，如果某些行為得到間歇性強化，可能會以同樣的方式引導一個人的行為。

許多常見的迷信都涉及與控制好運或壞運有關的行為 (Invernizzi et al., 2021)。

Lewis 和 Gallagher (2001) 指出社會學系學生幾乎 31% 的學生同意或強烈同意他們不想在 13 號星期五參加考試。俄羅斯常見的迷信與西方國家普遍存在的迷信相近，例如，數字 7 被認為是幸運的，而數字 13 被認為是不吉利的 (Block & Kramer, 2009)。同樣的，許多人認為數字 13、烏鴉的歌唱、看到貓頭鷹和打破鏡子都是不吉利的 (Taher et al, 2020)。可見，迷信行為的現象普遍存在。

Invernizzi 等人 (2021) 認為迷信是一個具有明顯心理認知方面的概念：1、迷信是指由非自然元素描述的行為和信念；2、迷信將一個事件與另一個事件聯繫起來，但沒有說明這種關係的自然或科學原因；3、迷信是文化的一部分，與對無法控制和無法解釋的元素和信仰的非理性傾向有關；4、迷信主要植根於世界各地的歷史、文化和神話。Beck 和 Forstmeier (2007) 指出迷信可以通過三種可能的方式出現：它可以由個人自己創造，也可以是一種文化傳承、甚至是遺傳。因此，我們應認知到迷信在不同社會與文化脈絡下的影響。

Abbott 和 Sherratt (2011) 認為迷信的定義為缺乏理性地相信一個行動和預期結果之間的關係。Whitson 和 Galinsky (2009) 認為迷信即非理性信念，指事件間不具邏輯關係的對象、行為或環境會影響其結果。Beck 和 Forstmeier (2007) 簡短地將迷信定義為對外在環境的錯誤和奇怪的想法。根據韋氏詞典，迷信是指一種信仰或行為可能源於無知、恐懼、對魔法或機會的信任，或者因果關係的錯誤概念。Taher 等人 (2020) 亦將迷信界定如下：1、源於無知的信念；2、不合邏輯和虛構的；3、無法客觀證明。換言之，不難發現迷信的涵義有其共通性，意即非理性、反邏輯及錯誤的因果關係。

綜上所述，迷信的定義與機制如圖 2-1，即嘗試透過思維或行動來適應環境以預期特定結果，且個體將此行為與結果間強加邏輯與因果關係，當結果如自己所預期時便會獲得安定感，進而得到間歇性強化，周而復始。

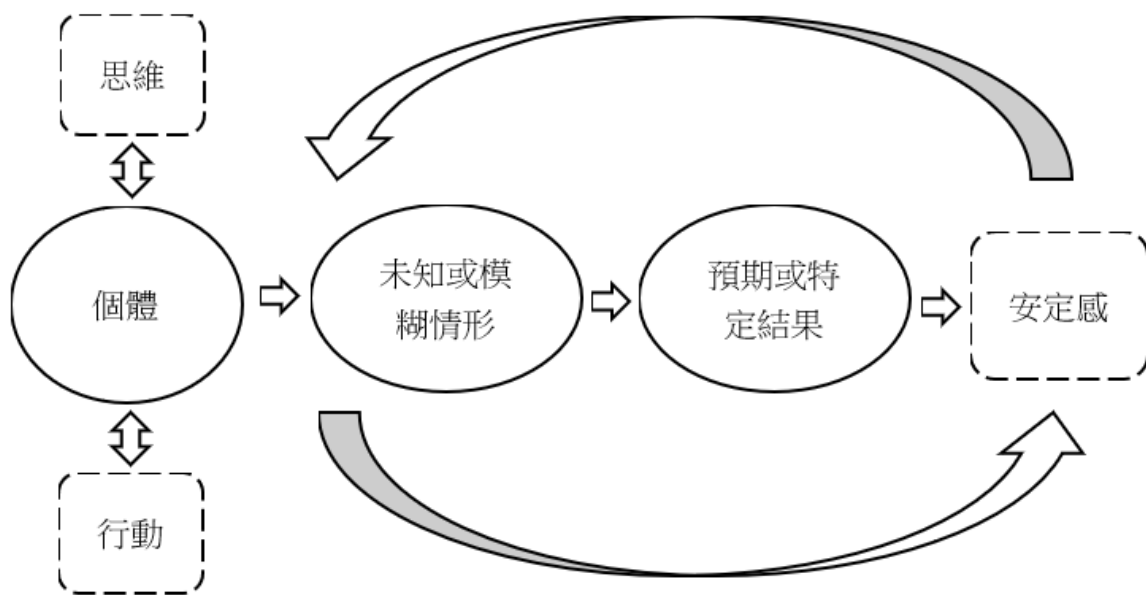


圖 2-1 迷信現象機制圖

三、迷信或超自然信念的相關量表

在國外的文獻資料中，我們發現有三個相關量表，分別是個人好運信念量表（The Personal Beliefs in Good Luck Scale）、修訂超自然信念量表（A Revised Paranormal Belief Scale）及個人迷信信念量表（The Personal Beliefs in Superstition Scale）：

Darke 和 Freedman（1997）開發的個人好運信念量表用於衡量個人對日常生活中好運的信念，包括 15 個項目（ $\alpha=.81$ ），每個項目在 6 點李克特量表上都有價值（例如「我認為自己是一個幸運的人」、「我相信運氣」、「運氣只不過是隨機的機會」及「我一直有好運氣」），範圍從 1（非常不同意）到 6（非常同意）個區間。總得分較低代表運氣被視為隨機和不可靠的特徵，而總得分高分則表示運氣被認為是個人和穩定的特徵。

再者，是發展最早且最廣為使用的一個 26 題項修訂超自然信念量表（Tobacyk, 2004），它提供了一個衡量包含七個構念的超自然信念：傳統宗教信仰、心靈感應、巫術、迷信、通靈、不尋常生命形式和預知（例如「輪迴確實發生」、

「與死者交流是可能的」及「黑貓會帶來厄運」)。之後，修訂原本 25 題項的超自然信念量表 (Tobacyk & Milford, 1983)，並改採七點李克特量表。這些改進提供了更高的可靠性和有效性，更少的範圍限制，和更大的跨文化效度。

最後，為新興的個人迷信信念量表 (Sagone & De Caroli, 2015) 有助於分析西里社會文化背景中最常見和最普遍的迷信信仰，包括 16 個陳述，其中一半涉及正向的迷信信仰，例如「交叉手指」、「攜帶幸運符」與「生在幸運星下」；和另一半關於負向的迷信信仰，例如「打破鏡子」、「數字 17」和「在房間裡面打開雨傘」。要求參與者使用 7 點李克特量表來表明他們對每個陳述的同意程度，範圍從 1（等於非常不同意）到 7（等於非常同意）的區間。內部一致性導致總體規模令人滿意 ($\alpha=.92$)。與關於迷信的正面和負面信念相關的總分對應於參與者認可這些態度的程度的單一衡量標準，並通過對於每個題項反應的分數加總來計算。

表 2-1 國外迷信量表構念整理

作者	因素
Darke & Freedman (1997)	1.個人對運氣的信念 2.對運氣的普遍信念 3.機會／懷疑
Tobacyk (2004)	1.傳統宗教信仰 2.不尋常生命形式 3.心靈感應 4.巫術 5.迷信 6.通靈 7.預知
Sagone & De Caroli (2015)	1.運氣 2.內外控傾向 3.正向迷信 4.負向迷信

第二節 華人文化中的迷信

迷信是社會文化下的產物，甚至能反映中國早期人類謀求生存的手段，因此，我們不以輕率的觀點來處理任何關於文化對我們產生的影響（羅雋、何曉昕，2008）。本節將探討華人社會文化中迷信的緣起、現象與涵義，進而使量表編製更適用於華人社會中。

一、迷信的緣起與現象

古時候華人除了將甲骨製成藥材外，亦作為一種占卜的工具。當人民遇到事情時，會求助於巫覡，其將龜甲或獸骨刮削平整後鑽孔，並用火燒灼孔洞，觀察其龜裂的紋路，與鬼神溝通，來作為預兆吉凶的準則。無論是國家大事，或是民生瑣事，時人皆熱衷於求神問卜，詢問是否能天降甘霖，盼望五穀豐登；抑或者能否天賜良緣，祈求百年好合。

《左傳·成公十三年》：國之大事，在祀與戎（頁 540）。古人認為國家大事除了戰爭外，便是祭祀，而祭祀的現象在殷商時代可謂狂熱（洪順隆，1982）。《禮記·表記》：殷人尊神，率民以事神，先鬼而後禮（頁 1310）。意即，殷人尊崇鬼神，領導人民侍奉鬼神，重視鬼神而輕視禮儀。殷人崇神尚鬼，除了凡事問卜外，便是透過祭祀表達對神靈的禮敬、祈禱，或對祖先的崇拜、懷念，以避禍致福、慎終追遠（孫希旦，2002）。此一時期，鬼神信仰成為全民運動，除能消災祈福外，也隱含飲水思源的目的。

從周朝開始，帝王更是每年帶領著皇親國戚祭天。《左傳·文公十五年》：禮以順天，天之道也（頁 401）。這時候很明確地將神、上天作為「禮」的來源，他以為「禮」的本源就是天禮，這是上天的法則（洪順隆，1982）。我們都知道周朝的帝王稱為「天子」，上述這段話不僅顯示出順應天命的思維，更代表君權神授的政治意義，皇帝即上蒼，由天子統治人民是再符合禮儀不過的真理，更促成了封建社會的階級現象。正因為中國這種以農業生產為主的經濟關係，廣大靠天吃飯的農民面對許多自然災害既無法避免也無力改變，於是他們開始尋求外力的幫助，這為他們的

迷信心理提供了沃土（經素，2005）。可見華人的鬼神迷信自古有之，影響層面涉及民生與政治問題。

春秋戰國時代是中國歷史上思想和文化最為輝煌燦爛、群星閃爍的時代。《漢書·藝文志》：凡諸子百八十九家……蜂出並作，各引一端，崇其所說，以此弛說，取捨諸侯（陳國慶，1983）。當時的學術發展盛況空前，形成百家爭鳴的局面。《韓非子·顯學》：世之顯學，儒、墨也。儒之所至，孔丘也。墨之所至，墨翟也（王先慎，1998）。當時的學說體系，以孔子為首的儒家及以墨子為腦的墨家影響力最大，而他們的經典《論語》（楊伯峻，2009）與《墨子》（李生龍，2010）是如何談論迷信中的「鬼神崇拜」呢？

《論語·述而》：子不語：怪、力、亂、神（頁 77）。即孔子表達自己不談論怪異、暴力、悖亂、鬼神；《論語·先進》：季路問事鬼神。子曰：「未能事人，焉能事鬼？」敢問死。曰：「未知生，焉知死？」（頁 120）從孔子回答學生有關鬼神和生死的問題中，可看出孔子對於「鬼神」和「死後世界」抱持著存疑態度，認為我們應關心「在世」與「人倫」的議題。《論語·雍也》：樊遲問知。子曰：「務民之義，敬鬼神而遠之，可謂知矣（頁 66）。孔子甚至認為，致力於人世間該做的事，對鬼神報敬而遠之，才是明智的。

不過，《論語·八佾》提及：祭如在；祭神如神在（頁 29）。意即祭祀祖先如同祖先就存在，祭拜神明如同神明就存在。由此可知，孔子是注重祭祀的，他強調祭祀時要誠心，就像神靈真的存在一樣。也能看出孔子受到殷商時代的鬼神崇拜影響，雖相信鬼神確實存在，但抱持著一種「存而不論」的態度。《論語·為政》子曰：「生，事之以禮，死，葬之以禮，祭之以禮。」（頁 14）意指人活著，要以禮事奉，人死後，要以禮安葬，以禮祭祀。可見，孔子對於祭祀的概念並非源自鬼神崇拜，而是以禮儀人倫為中心思想。

子曰：「五十知天命。」《論語·為政》（頁 13），此語似乎表達儒家相信天意可能影響命運。《論語·憲問》：子曰：「道之將行也與？命也。道之將廢也與？命也。」（頁 164）意即孔子的道理能夠實行，是命運；道理不能實行，也是命運。由

此可見，儒家認可天意和命運對人生的影響。子曰：「君子有三畏：畏天命，畏大人，畏聖人之言。」《論語·季氏》（頁 183）子曰：「不知命，無以為君子也；不知禮，無以立也；不知言，無以知人也。」《論語·堯曰》（頁 218）上述兩段文字，再次凸顯儒家對於「天命」的敬畏與重視，也看出儒家有意圖將「天」作為「道德」教化，敦促君子立身處世的操守。儒家所言天命，乃天德合一，即天對人間的支配方式，不再單純依靠鬼神、災害來警戒，而是要求君主、賢人甚至百姓順天德而行（曹勝高，2008）。

墨家核心思想的〈明鬼〉與〈天志〉兩個篇章揭示其對於鬼神與天人關係的觀點。首先，我們看墨家是否承認鬼神的存在？《墨子·明鬼下》：子墨子曰：「古之今之為鬼，非他也，有天鬼，亦有山水鬼神者，亦有人死而為鬼者。」（頁 207）意即古代與現今所談的鬼，沒有別的，有天鬼，也有山水鬼神，也有人死後變成鬼。由此可知，墨家不僅相信鬼的存在，更以一種「泛靈論」的觀點來看待，認為天地萬物皆有靈。

《墨子·明鬼下》：鬼神之明，不可為幽閒廣澤，山林深谷，鬼神之明必知之。鬼神之罰，不可為富貴眾強，勇力強武，堅甲利兵，鬼神之罰必勝之」（頁 206）意即鬼神明智，不管你在哪裡做的事祂都一定知道；鬼神天罰，就算你再榮華勇武，兵馬再強盛眾多，也逃不過鬼神的懲罰。可見，墨家思想中的鬼神是「全知全能」的存在，猶如天下的法度。《墨子·明鬼下》：鬼神之所賞，無小必賞之；鬼神之所罰，無大必罰之（頁 206）。意即墨家中鬼神對人類的賞罰，不因地位高低貴賤而有所分別，均一視同仁。

《墨子·天志上》提及墨家對上天的看法。子墨子言曰：「我有天志，譬若輪人之有規，匠人之有矩，輪匠執其規矩，以度天下之方圓，曰：『中者是也，不中者非也。』（頁 165-166）意思是天意，就像造輪者有圓規，木匠者有方矩，他們拿著規矩，用來測量天下的方圓，說：『若符合即是，若不符合即非。』由此可知，墨家認為上天具有意志，並且用來審度世間的是非黑白。《墨子·天志下》：今人皆處天下而事天，得罪於天，將無所以避逃之者矣（頁 178）。則再次強調上

天的全知全能。

上述文獻中，頗有俗諺「舉頭三尺有神明」的味道，有些宗教色彩。至於，墨家為何如此強調鬼神與天意的全知賞罰？我們可以從其核心思想中「兼愛」與「非攻」的思考脈絡來理解。在《墨子·天志中》：且吾所以知天之愛民之厚者，不止此而已矣。曰愛人利人，順天之意，得天之賞者有之；憎人賊人，反天之意，得天之罰者亦有矣（頁 173）。意謂，就我所知道的上天愛民深厚，不僅如此。有人因愛人利人，順從天意，而得到上天賞賜；有人因憎人害人，違反天意，而得到上天懲罰。」或許墨家所言「天志」與「明鬼」，是希望透過尊天敬鬼來達到社會大同。

墨子曰：「命者，暴王所作，窮人所術，非仁者之言也」。意思是「命運，是暴君所捏造，窮人所傳播，不是仁德的人所說的話。」（頁 238）其表達天命是統治者為鞏固政權的權術之說；至於儒家，《論語·顏淵》中有句經典俗諺：死生有命，富貴在天（頁 132）。儒者認為命運是投胎前便決定的事；而墨子並不認同命運能代表一切。抑或是，儒家屬於「命定論」；墨家偏向「決定論」。墨子主張「非命」旨在告訴人自己是命運的主宰，惡有惡報，善有善報，只要堅持不懈，一切都會美夢成真；孔子則傾向，人的生死貴賤都屬於命中注定，得到富貴並非賢德而是命吉，遭受貧賤並非殘暴而是命兇（魏義霞，2009）。

雖然在這個時期的哲學思辨中不乏對於鬼神、命運的一些迷信色彩，但是「迷信」這個詞卻一直到唐代才首次出現。

二、迷信詞義的溯源

周紹良、趙超（2001）提及唐代柏元封的墓誌銘中：即下車，聞有僧道巒屬火於項，加鉗於頸，以苦行惑民，人心大迷信（頁 909）。此例子是對一些佛僧、道士以苦行方式從事修行，使人們感到迷惑，因而用「迷信」來形容人心迷失的一種狀況，這一用法表現出從儒家的觀點對僧、道儀式行為或修煉方法所做的批評。不過在這之後，迷信這個詞詞彙的語意還不是很明朗、也不常被使用。直到從清朝末年的英法聯軍乃至八國聯軍事件後，當時中國學者魏源首先提出：「師夷長技以制夷」此概念也影響主導洋務運動的張之洞祭出口號：「中學為體，西學為用」。兩者皆希

望中國能學習西方列強的長處，以達到富國強兵的目的。這時，西方文化與科學傳入，使得中國傳統的「信仰」受到極大的挑戰。

可看出當時中國社會迷信掀起熱潮，陳玉芳（2012）使用金觀濤與劉青峰所收錄的報章數據庫，統計「迷信」一詞在該時期出現的頻率與內涵，分別摘錄如下圖 2-2 與表 2-2。如圖表所示第一個高峰為 1902 年至 1905 年，其指涉的意涵，多為「信仰宗教」。另一個使用「迷信」的高峰，則出現在 1915 年以降。有趣的是，這時候「迷信」的使用狀況，除了原本指涉的信仰宗教及神仙鬼怪之外，更多的是泛指盲目的信仰崇拜。

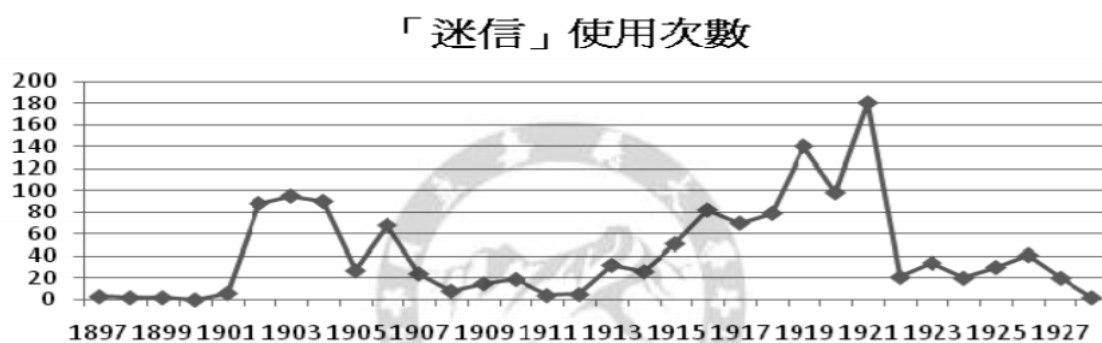


圖 2-2 「迷信」的使用次數（1897-1928）

顏惠慶（1908）的《英華大辭典》正式將「迷信」收入辭典中，成為對「superstition」一字的一個翻譯，該字意指「謬信、迷信、淫惑、迷信符籙徵兆等」；同時在該辭典之中宗教則為「religion」之中譯。這兩個詞彙及其與「superstition」、「religion」之對應關係從此在現代漢語世界被確定下來。

在《中國禮俗迷信》（江紹原，1989）、《民俗與迷信》（江紹原，2003）兩本迷信著作之中，江紹原為迷信下了一個定義，他說：「所謂迷信，簡言之，是指鬼話」，詳細地說「一切和近代科學相衝突的意念、信念以及與它們並存的行止，我們皆呼為迷信」。由此可知，當時的「迷信」與「科學」屬於對立的概念。在當時新文化運動中，對此主題的論贊可分為兩派，其一，五四啟蒙論述強調科學與迷信的對立，肯定科學必要掃除迷信；其二，反五四啟蒙論述則主張科學有其限度，宗教有

其價值，故不應將所有的宗教均貶為迷信（黃克武，2015）。

表 2-2 「迷信」一詞使用狀況（1897-1928）

年代	信仰神仙鬼怪	信仰宗教	泛指盲目的信仰崇拜	年代	信仰神仙鬼怪	信仰宗教	泛指盲目的信仰崇拜
1897	2	1	0	1913	12	14	6
1898	1	1	0	1914	1	15	10
1899	0	2	0	1915	7	15	29
1900	0	0	0	1916	33	11	38
1901	0	4	2	1917	15	19	36
1902	5	74	9	1918	13	16	50
1903	11	51	33	1919	19	30	91
1904	25	47	18	1920	10	22	66
1905	5	12	10	1921	27	42	111
1906	7	22	39	1922	8	4	9
1907	4	11	9	1923	1	7	26
1908	0	8	0	1924	1	7	12
1909	4	10	1	1925	1	4	25
1910	2	13	4	1926	4	11	26
1911	2	0	2	1927	0	1	19
1912	2	2	1	1928	0	0	2

綜觀當時迷信一詞的用法，在以儒家思想為本的華人社會，自然對於外來思想是有所排斥。「迷信」一直到西方科學概念傳入前，未曾被重視與討論。以新文化運動前後為分野，以往以儒家為代表的理學常識與科學知識乃是二元分立，故能使儒家思想屹立不搖。但在新文化運動以後，以「科學」為主的知識，取代儒家思想成為常識，華人習以為常的理性與哲思，也可能阻礙科學與文明的發展。

三、迷信的字義與定義

《象形字典》：「迷」，篆文（𣎵，行進）（米，即「瞋」省略，半睜眼睛，看不清），表示看不清前路。本義：辨不清前進的方向；「信」，簡體金文（人，當事人）（口，說話），表示開口許諾。本義：許諾，發誓。換言之「」《現代漢語詞典》將迷信定義為：信仰神仙鬼怪等不存在的事物，泛指盲目的信仰崇拜。《牛津詞典》中

將「**Superstition**」一詞定義為「相信不能被科學或合理解釋的事情，相信特定的事件會帶來好運或噩運。」總而言之，迷信是指相信錯誤的、沒有科學依據的行為。

至於國內學者對迷信的定義，早期學者鄭國治（1998）界定迷信是輕信、亂信、妄信、死信與盲信，不加思考辨別所信的真偽、是非、好歹、正誤、合理與不合理、既盲從附合，人信亦信，即為迷信。簡言之，信所不明，信所不知的，就是迷信。近年學者宮小迪（2009）指出廣義上的迷信是指不查事實的真偽而受迷惑、盲目地信仰或崇拜，其對象不限於鬼神、還包括迷信書本、古人等；狹義上的迷信是指占星、卜筮、風水、命相、鬼怪等。換言之，迷信係指對於神奇、無知事物感到恐懼、且不經查證地相信或崇拜。

四、國內迷信相關研究

迷信通常是由文化定義的，或者是從文化中學到的（Zhang, Risen & Hosey 2014）。且台灣、香港和中華人民共和國有共同點文化價值觀（Fan, 2000）。雖然國內相關研究數量不及國外，但研究內容反映中華文化的特殊性，例如，儒家文化、人倫關係、集體主義等價值觀。而且，在中華文化的背景下，台灣人往往比西方人更迷信（Simmons and Schindler 2003; Tsang 2004）。更顯華人迷信現象研究之必要。

信中貴、韓建濤（2010）認為迷信思想的源頭有三個方面：

- （一）巫術治病：在系統科學的心理治療方法被發展之前，巫師就不自覺地充當著原始的心理治療師。由於巫術在某種偶然的情況下與威脅解除聯繫在一起，使人們從沮喪和絕望中得到希望，於是，迷信巫術神奇的力量在人們的心目中便逐漸彌漫起來。
- （二）統治目的：歷史上的封建王朝鼓吹君權天授，一些非法組織為了達到一些經濟利益或實施犯罪行為也利用迷信來統治群眾，人們稱君及官吏皆出於巫即是這個道理。
- （三）風俗習慣：迷信根本上源於人的願望與現實能力的衝突，迷信的潛在動機即希望自身的願望仍能夠得以實現，而在此時自己無法解決現實困難並且放棄自身的努力，進而轉向原始的對精神力量的依賴。

國內學者也有許多迷信的相關研究，但是主要針對算命行為研究，如算命行為與內外控信念作研究（唐與璿，2005），探討台灣對算命、命理節目以及網路算命動機的研究（洪欣辰，2005；魏勁楷，2009）。且根據章英華（2004）中研院的社會變遷基本調查資料顯示，2004 年的受訪者中有 67% 的人從小就有信仰，而 26.8% 曾經主動找人算命，36.5% 受訪者認為算命可幫人在困境中尋找解決辦法，32.1% 的受訪者認為算命可幫人避免可能發生的災禍，且認為算命會影響人日常生活的想法和行為有 42.2% 的受試者。由此可見，熱衷算命活動體現了華人迷信的現象。

很多華人都會在家門口放一面鏡子來避邪（Simmons & Schindler, 2003）。一般華人的建築物沒有 4 樓（Yardley, 2006）。在華人新年期間，年長親戚會給晚輩紅包，代表恭喜發財。在台灣，因為數字 8 被視為吉兆，台灣學生會購買 888 新台幣的手機資費方案（Kramer & Block, 2008）。Wong 和 Yung（2005）表明，許多華人會仔細安排嬰兒的出生年份，他們相信「龍年」會給他們的孩子帶來好運。此外，許多迷信與食物有關。最值得注意的是，避免在工作場所出現鳳梨。鳳梨迷信如此可怕，以至於它被描述為「護理人員最大的敵人」（Lin、Lin & Lee, 2014）。其背後的原因是，鳳梨的台語發音為「旺來」，有「繁盛」之意；同樣的，芒果也是工作場所的拒絕往來戶，因為它與「忙」同音，表示有忙不完的業務。綜上所述，國內迷信含有正負兩面的現象，這也顯示迷信行為的目的在於趨吉避凶。

雖說，迷信可能有其非理性的成分，但不可否認迷上述的信行為具有安定人心的功能。如同，閏莉（2009）指出迷信作為一種精神活動，不是簡單的盲目信仰和盲目崇拜，隱含著人和社會生活的終極價值和目的追求。迷信在迷信活動後總是存在著尋求迷信信仰的當事人的利己動機，是迷信信仰者根據個人的知識水準、生活經驗等作出的理性選擇。

在國內的文獻資料中，我們發現有兩個相關量表，分別是華人迷信信念量表與大學生迷信心理量表；及一篇質性相關研究——〈大學生運氣迷信心理〉：

劉麗君（2006）所編製華人迷信信念量表為台灣第一個較全面探討迷信現象的量表，其將迷信分為討吉利、運氣、星座、水晶、與鬼相關、婚喪習俗與風水七個

構念，並與內外控作為相關分析，發現討吉利、星座、水晶、與鬼相關和風水呈現正相關，表示這對這五個構面越在意，外控程度越高；而運氣及婚喪習俗則無顯著關係。

陳永艷（2008）編製大學生迷信心理量表，其中包括迷信信念、迷信行為及迷信動機三個面向，採用李克特 5 點量表計分。迷信信念包括超自然能力信念、靈魂鬼神信念、命運論及運氣說四個面向。迷信行為包括吉祥物偏愛、求神祈禱、迷信遊戲、占卜與禁忌行為五個面向。迷信動機包括趨利避害、尋求控制、尋求依託和滿足好奇心四個面向。

田浩、孫煦揚（2017）採用焦點小組訪談和深度訪談兩種方式收集質性研究資料。通過小組內成員「頭腦風暴」的方式，盡可能多地收集大學生運氣迷信心理的特點和影響因素，並通過「迷信者」和「懷疑者」的個體差異發現影響運氣迷信心理形成的重要因素。研究結果發現大學生運氣迷信的心理特點有猶疑性、情理性、功利性與適度性四個特性；運氣迷信係由自我效能感、思維類型、成長環境、個人經歷、選擇性記憶、失控、恐懼與渴望八個因素交互作用產生。

表 2-3 國內迷信量表（研究）構念整理

作者	因素
劉麗君（2006）	1.討吉利 2.運氣 3.星座 4.水晶 5.與鬼相關 6.婚喪習俗 7.風水
陳永艷（2008）	1.迷信信念：超自然信念、靈魂鬼神信念、命運論及運氣說；2.迷信行為：吉祥物偏愛、求神祈禱、迷信遊戲、占卜與禁忌行為；3.迷信動機：趨利避害、尋求控制、尋求依託和滿足好奇心。
田浩、孫煦揚（2017）	1.自我效能 2.思維類型 3.成長環境 4.個人經歷 5.選擇性記憶 6.失控 7.恐懼 8.渴望

第三節 建構迷信心理構念

華人與西方社會對迷信定義有其異同，不同文化中雖皆提及超自然現象與迷信有高度的關聯性，但最主要的差異可從兩節文獻探討中發現：「迷信」的對立概念為「科學」，如圖 2-3 所示。故本節依前兩節之論述，將迷信對立於科學的架構下，分為認知、行為和情緒功能三個面向，更進一步釐清迷信現象的機制與迷信的心理構念。

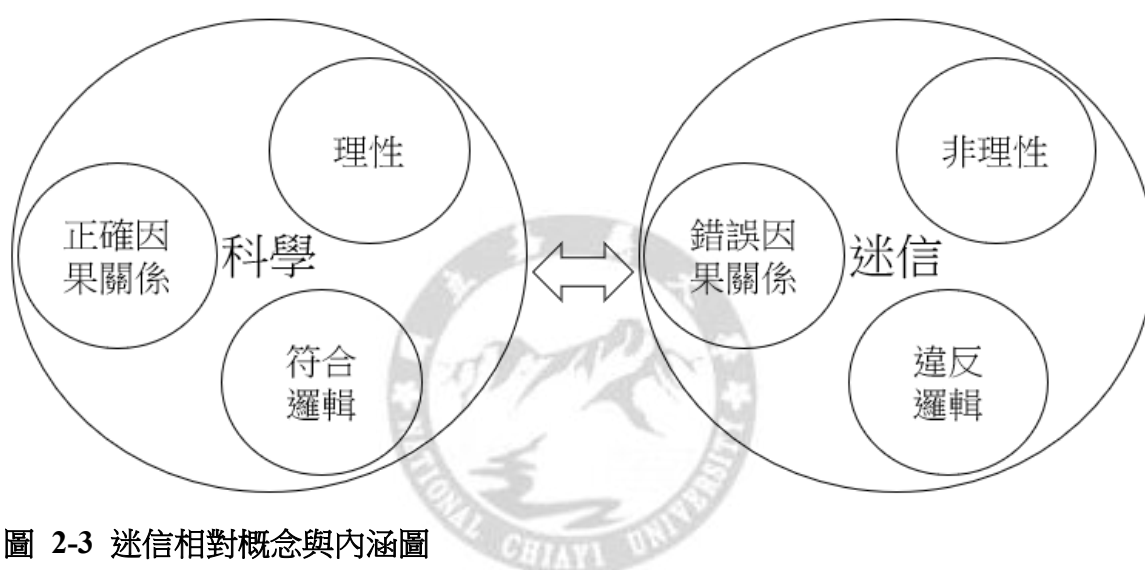


圖 2-3 迷信相對概念與內涵圖

Saenko (2005) 指出迷信是由周圍世界的現象引起的認知元素和情緒感受的混合體。當人們面對死亡、疾病和不良事件等問題，這些問題一直引起人類的焦慮和失敗、恐懼和憤怒。在這種情況下，如果無法通過科學和邏輯為事件找到合乎邏輯的解釋，人們就會轉向迷信，以緩解內心的動盪和焦慮 (Taher et al., 2021)。因此，迷信不僅是社會現象與行為表徵，更涉及人類為求適應與生存的情緒與認知功能。諸如迷信與好運 (Darke & Freedman, 1997; André, 2006; Maltby, Day, Gill, Colley, Wood, 2008)、人格特質 (Wiseman & Watt, 2004)、自我效能 (Tobacyk & Shrader, 1991; Sachs, 2004; Damisch, Stoberock, & Mussweiler, 2010)、和內外控傾向 (Peltzer, 2003; Mundada, 2013) 有關。

當 Michael Jordan 在打完幾場比賽後他更改了球衣上的號碼，運氣也跟著改變了 (Darke & Freedman, 1997)；自尊與運氣、好運、機會呈現負相關，但與厄運呈現正相關 (André, 2006)；Maltby 等人 (2008) 揭示內部控制點與拒絕相信運氣呈正相關，與普遍相信運氣呈負相關。Wiseman 與 Watt (2004) 指出高度神經質和焦慮較容易迷信。自我效能低與迷信呈現正相關 (Tobacyk & Shrader, 1991)；中國研究生的迷信程度越高自我效能感越低 (Sachs, 2004)；做出與好運有關的迷信行為有助於提升自我效能感 (Damisch, Stoberock, & Mussweiler, 2010)。Peltzer (2003) 南非的中學生和大學生的迷信與內外控有相關；Mundada (2013) 亦指出迷信行為與內外控傾向有高度相關。

一、認知面向

直覺和邏輯思維是兩種獨立的訊息處理機制，它們有不同的神經基礎，不同的操作規則和不同的演化歷史 (Aarnio & Lindeman, 2005)。Wasserman (1990) 認為從反應到結果的判斷和決策歷程中，人們經常採用直觀判斷。雖能迅速替某一現象找到因果關係，但往往經不起科學驗證。Lindeman (2005) 指出許多迷信信念如占星術、風水、超能力與直覺思維有高度正相關，與邏輯思維有負相關。即直覺思維高可能表示迷信程度較高，邏輯思維低則反之。

Heider (1958) 認為人有強烈尋求因果關係的傾向。因此人們在活動中不斷做出因果關係的解釋與推論，想要控制和預測環境及未來。本來兩者沒有關聯的事物建立起毫無道理或錯誤的因果關係，就成了迷信。有研究發現那些有迷信信念的人，更傾向將普遍經驗錯誤歸因於超自然力量 (Watt, Watson & Wilson, 2007)。迷信就是透過控制可以降低心理失衡狀態，然而這樣無邏輯、科學實證的因果關係解釋，可以增加獲得期望結果的可能性 (Burger & Lynn, 2005)。換言之，迷信是一種因果錯覺現象。

Rotter (1966) 以歸因理論為奠基發展的內外控制理論來說，人們要麼擁有內部控制傾向，要麼擁有外部控制傾向。內控傾向者掌握自己的命運；也就是說，他們自己決定自己的命運。相反地，外部傾向者相信迷信和運氣決定了他們的命運；換

句話說，這群人是宿命論者，思考的是掌管他們命運的超自然因素。Watt, Watson & Wilson (2007) 發現迷信信念與外部控制具有相關性。換言之，有些人會將成敗歸因於自己的努力和能力，卻有些人會認為那是運氣或機遇使然；若經常將成功歸因於機會或命運，這樣的人往往容易產生迷信行為。

迷信通常與無根據的畏懼或害怕那些未知的、神秘的或想像的事物有關，特別是與宗教相關聯的事物 (Rudski, 2003)。對於未知、神秘事物的恐懼，往往使人產生無助感，並造成心理失調的狀態。Dudley (2000) 發現那些暴露在不能解決的問題情境中的受試者，可能會有更高的迷信信念。這表示迷信意念或許可以降低面對未知時的恐懼和無助感。

既然「迷」？為何「信」？沒有根據的事實，卻意外得人心。Saenko (2005) 認為迷信行為可以幫助一個人避免恐懼，焦慮和懷疑，並獲得自信和安寧。迷信有其特定的心理安慰功能，它降低人們的心理失調程度，減輕心理焦慮，成為人們適應社會，求得生存的一種途徑 (王淑娟、李朝旭，2005)。由此可知，迷信能降低心理的不適，並調節至一個平靜的狀態，達到撫慰人心的效果。

田浩、孫煦揚 (2017) 認為當個體對事物感到失控或恐懼某種未知結果時，又或者個體十分渴望得到某種預期的結果時，可能是觸發迷信行為的原因。意即面對未知、神秘的事物所產生的無助與焦慮，人們會試圖調適失衡心理狀態，或設法從中得到控制。有些研究者認為，那些感到難以控制自己生活的個體更容易相信超自然信念，藉由相信這類信念來提高控制感。即人們常透過迷信來重新獲得對於不確定結果的控制感 (Burger & Lynn, 2005)。

二、行為面向

究竟迷信與控制間存在什麼關係？行為主義心理學家 B.F. Skinner 在 1948 年進行一項 Skinner's Box 的實驗：一個籠子或者箱子，裡面有食物托盤，動物通過嘗試錯誤後，找到正確的獲取食物的行為，例如按下某個控制杆食物就會出現。後來食物變成每隔 15 秒就會自動落下，獲取食物和行為間並無關聯。Skinner 將八隻鴿子放入實驗箱，幾天後，有六隻鴿子形成了固定的行為模式。可明顯看出，每隻鴿

子都深信：因為自己做了某種特定動作，控制食物掉落，而變成了「迷信的鴿子」。

鄭國（2003）認為迷信行為是不知而行，盲從與執迷。就像「迷信的鴿子」藉由重複行為來期望好的結果出現。劉連忠、徐漢明（2005）指出迷信是指盲目的相信一些不實在，缺乏事實基礎的事物或觀點。此現象可從 Ferster 與 Skinner

（1957）提出的「間歇性增強」概念解釋，其定義為一個所欲行為如在其出現時，就給予即時增強，則其以後在那情境下出現的機率會上升。然而，這種行為並不容易消退，因為我們不知道哪時候、哪一次又可以獲得好的結果。

這樣高度重複的行為，嚴重的話可能成為一種強迫儀式。Saenko（2005）迷信儀式活動的目的可能是為了使人對自己充滿信心。在另一項研究中提到，迷信與強迫症呈現正相關（Zebb & Moore, 2003）。意即迷信的人經常不斷重複著某一行為，即使它們之間並無直接關聯。

迷信信念被用來增加一個人的生活 and 環境的可預測性（例如，帶來成功或化解厄運）；因此，它們經常作為一種感知策略，使個人能夠應對環境（Hamerman & Johar, 2013；Kramer & Block, 2011）。更具體地說，迷信的人習慣於可感知的線索，這些線索可能會保護他們免受厄運或增加他們的好運；他們對外界信號高度警惕，據說這些信號使他們能夠控制自己的環境（Karpinska.& Eisend, 2021）。由此可知，迷信的人，往往藉由外部歸因來尋求控制感，因為不能向內相信自己，只好向外尋找依靠，以達到趨吉避凶的目的。

三、功能或情緒面向

Neil（1981）等人認為迷信行為可以協助運動員降低焦慮，建立自信和應對不確定的事。另外從〈當今大學生的迷信〉這文章中提到受訪者的回應，多半有缺乏信心、害怕失敗的傾向，同時認為自我效能與迷信信念有相關性。這與先前提到習慣外部控制的人，他們經常在面對未知、不可掌控的情形，會落入心理失調、脆弱的狀態，以致不敢相信自己是有能力解決問題的人。意即在自我效能低時，被迫選擇依賴外在的支持和力量，而形成了迷信信念。不過，迷信並不全然是件壞事，有位學者 Park（2010）認為迷信被置於無害的水平之下，可能會增加人們的自信心。

SAENKO（2005）指出迷信行為有三個功能：

- (一) 調節（控制）功能：當一個迷信的人按照迷信行事時，他是在改變和規範自己的行為，他是在對自己活動的各種表現進行計劃、控制和評估。行為轉化為實現最佳結果必不可少的行為和行動。
- (二) 認知（理解）功能：迷信儀式活動需要對客觀現實（周圍世界）和主觀內心世界的感知和理解。迷信有助於理解充滿負面情緒（麻煩、厄運和失敗）的事件。認知功能包括預測功能，即使用迷信思想來預測可能結果。
- (三) 情感（防禦）功能：迷信觀念調節個人的情感領域；它們保護他免受負面情緒的影響，讓他放鬆，緩解緊張，給他安慰和安慰。

綜上所述，定義本研究中的迷信（**Superstition**）：「當面對未知或模糊情境所造成的心理失衡狀態（焦慮、恐懼、無助等）下，個體為了讓自己安心與增加控制感所產生的認知（信念）與行為傾向。」據此，透過國內外學者對於迷信心理形成的原因整理歸納後，發現影響迷信的心理構念可分為兩個面向六個構念（如圖 2-4）：

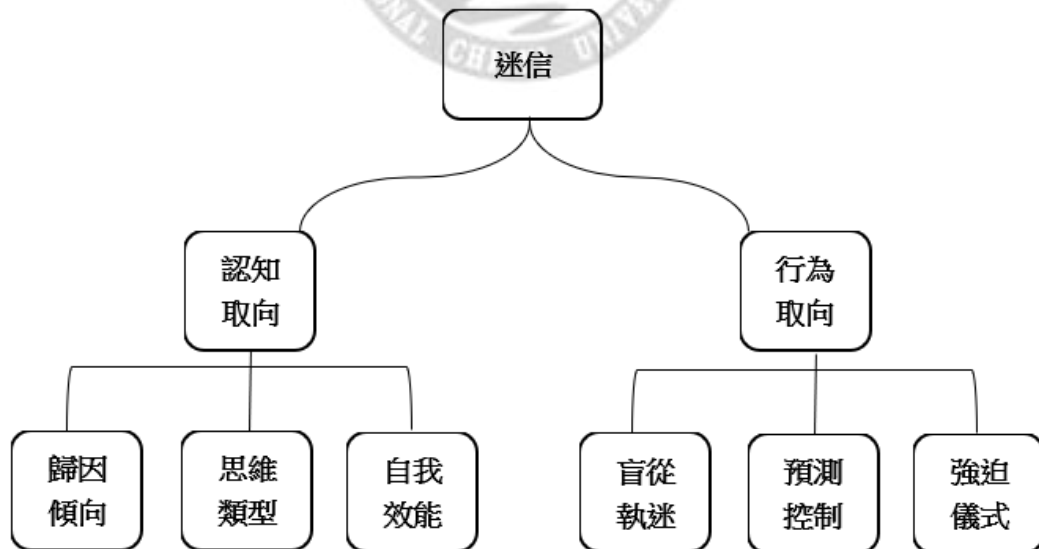


圖 2-4 迷信心理構念形成圖



第三章 研究方法

本章將介紹「成人迷信量表」編製的流程、架構、研究對象和資料分析進行說明研究方法，共分為五小節，第一節「量表編製程序」說明研究的流程與所使用的相關統計方法，第二節「量表的架構」說明建構迷信心理構念的流程，以及「編製試題的發展」，描述試題發展的經過與專家效度量表之建立；第三節「量表預試」、第四節「正式量表施測」說明量表的編製、施測歷程與與項目分析研究母群體及抽樣樣本的代表性。第五節「研究倫理」。

第一節 量表編製程序

本研究的目的是編製一份「成人迷信量表」，研究者先閱讀與整理相關的國內外文獻資料，整合與定義迷信心理的構念與向度的後，再進行題項的編製；編製完成量表試題的初稿後，除了與指導教授討論題項內容外，再邀請相關專業之同儕，檢核迷信心理的構念與向度與所編製題項語意的符合情形。預試題項確認後，整理成 SurveyCake 問卷，形成預試量表後，以網路的形式發放預試量表與收集量表的相關資料。預試量表的資料以 SPSS 的軟體進行項目分析，項目分析的統計方法有描述性統計（包含平均值、標準差和遺漏值）、試題反應情形、試題難度、鑑別度。針對項目分析的結果，篩選題項後，接著以 Latent Gold 與 M-plus 的軟體進行探索式因數分析，選擇最佳適配模型、並透過潛在類別機率、條件機率與歸屬機率，進行受試者群組分類與命名，產生正式的「成人迷信量表」。正式量表的施測同樣以網路的方式進行資料收集，問卷資料回收後，再進行項目分析、探索式因素分析、信度分析及共變模型分析，進行檢驗與修訂，量表編製流程如圖 3-1。

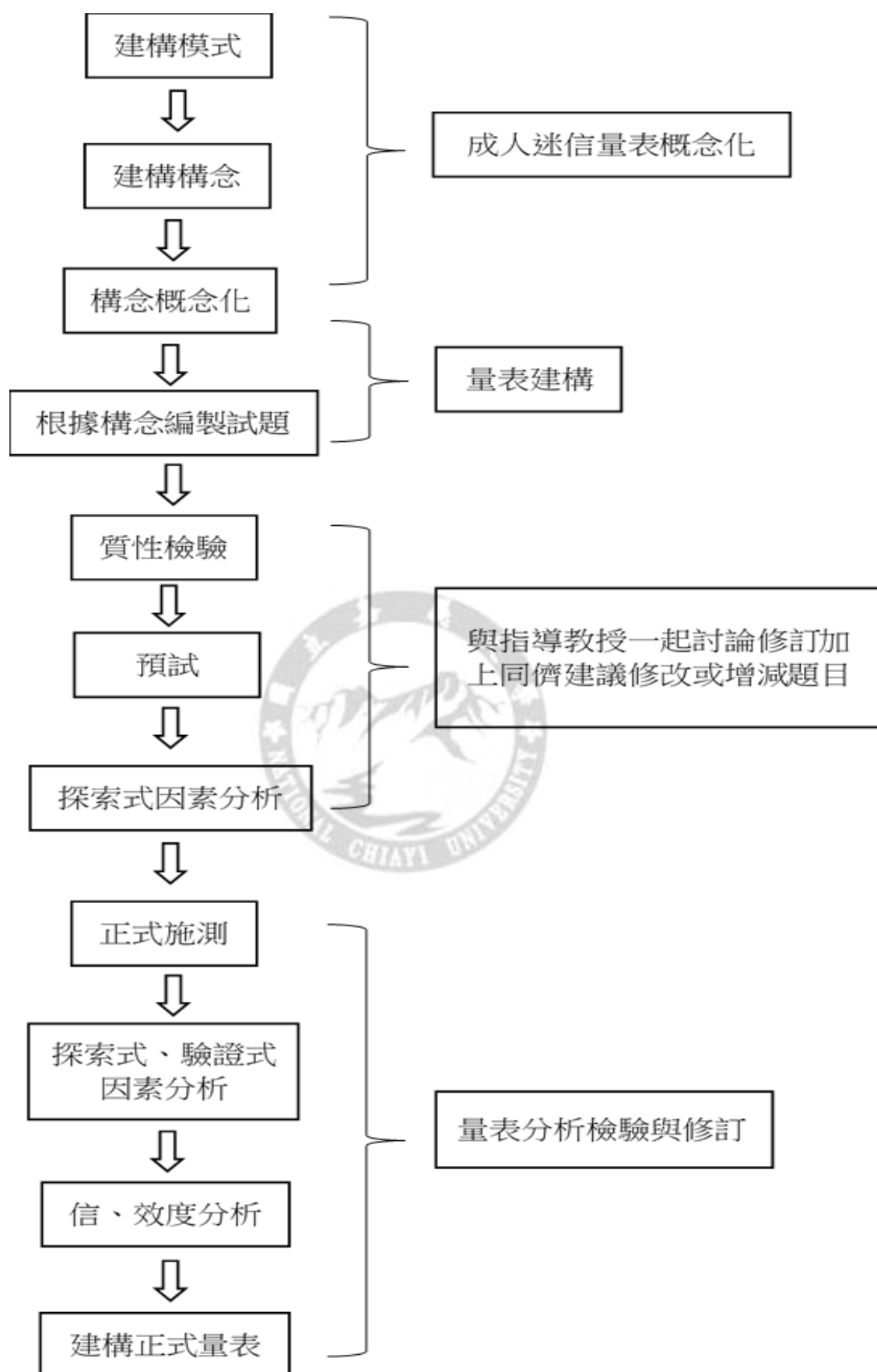


圖 3-1 量表編製流程圖

第二節 量表的架構與預試量表的發展

量表的架構是依據整理相關的文獻資料，彙整迷信心理的構念與向度，如下圖 3-2。圖 3-2 顯示「迷信」可以由「歸因傾向」、「思維類型」與「自我效能」、「盲從執迷」、「預測控制」與「強迫儀式」六個因素來解釋，再依其相關性整合為「自我效能與盲從執迷」、「預測控制與強迫儀式」和「歸因傾向與思維類型」。這三個構念分別可透過「調節」、「理解」與「防禦」三個功能反映迷信。

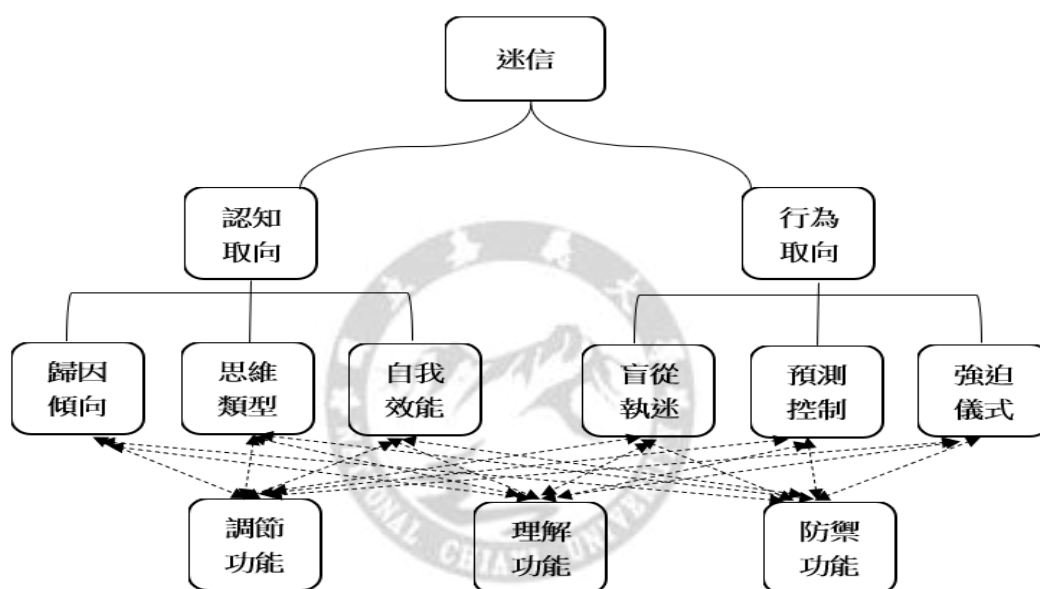


圖 3-2 研究構面架構圖

研究者再根據上述構念之內涵來發展成人迷信量表的題項；在題幹的內容方面，參考期刊相關資料、「修訂超自然信念量表」與「華人迷信量表」等量表來建構題項。量表編製的原則如下（王俊明，1999）：

- (一)用字淺詞易懂題目的文詞應力求清楚明瞭，不要造成作答者對語意的誤解，而且用字也要簡單易懂，盡量使作答者能節省作答時間。
- (二)每個問題只含蓋一個觀念，一個句子只能提及一個觀念，以免作答者混淆。

(三)避免主觀及情緒化的字眼，問卷的問題應該採用客觀中性的字眼，不應用會挑起作答者情緒的文字。

(四)問題的選項應清楚界定，問卷裡的各個選項應界定清楚。

(五)不用假設或猜測的語句，假設性的問題容易造成作答者太多的想像空間，以至於所得的結果不易歸納解釋，在實際的應用上價值並不高。(頁 139-158)

成人迷信預試問卷設計共 21 題（如附錄一），題目皆為 2 選 1 的情境問答，如附錄一，先由研究者根據文獻探討所得的迷信六大心理因素，並經與指導教授和專家討論後，將其整合成三個構念，編寫題項內容與指導教授一起討論增減與修改題目數次，再進行文字的刪修及潤飾，使題本的文字語意流暢並且符合迷信構念之定義，以符合表面效度。



第三節 量表的預試與正式施測的研究參與者

量表的預試對象為中文理解無障礙之 20 歲以上 70 歲以內之法定成人為研究母群，透過網路社群為媒介邀請研究參與者，共計回收預試量表樣本 255 份，有效樣本 254 份；樣本背景變項依照年齡、性別比例整理成表 3.1。如表 3.1 所示，參與本研究的男性共計 104 人，佔受測樣本的 40.9%，女性為 150 人，佔受測樣本的 59.1%。另外受試者的年齡分布情形：20-29 歲的佔 40.2%、30-39 歲的佔 28.7%、40-49 歲的佔 14.2%、50-59 歲的佔 14.2%、60-69 歲的佔 2.7%，其中以 20-29 歲的受試者比例最高。

表 3-1 預試有效樣本的年齡與性別的人數與比例

	性別		年齡				
	男	女	20-29 歲	30-39 歲	40-49 歲	50-59 歲	60-69 歲
人次	104	150	102	73	36	36	7
百分比	40.9	59.1	40.2	28.7	14.2	14.2	2.7

回收預試量表的資料再以 SPSS、Laten GOLD 及 M-plus 統計套裝軟體透過項目分析進行遺漏值檢驗、試題反應情形、試題難度與鑑別度，刪除指標不理想者、保留理想試題，再進行探索式因素分析篩選理想試題，最後成為正式施測之題目。項目分析與因素分析的結果揭示於第四章研究結果中。

正式量表施測的對象同樣為中文理解無障礙之 20 歲以上 70 歲以內之法定成人為研究母群，也是經網路社群媒介邀請研究對象，共計回收正式量表樣本 1075 份。由於本研究採網路問卷形式蒐集資料，為求有效樣本嚴謹性，將回收樣本中 IP 位置重複者、填答時間過短及亂答等等情形的樣本資料一一刪除；共剔除所有題目皆勾選同一選項者，有 8 人，及填答時間低於 60 秒者，有 7 人，共計保留下來的有效樣本總計為 1060 份。

有效樣本背景變項依照年齡、性別比例整理成表 3-2。如表 3-2 所示，參與本研究的男性共計 386 人，佔受測樣本的 36.4%，女性為 674 人，佔受測樣本的

63.6%。另外受試者的年齡分布情形：20-29 歲的佔 59.5%、30-39 歲的佔 26.0%、40-49 歲的佔 8.8%、50-59 歲的佔 4.4%、60-69 歲的佔 1.3%，其中以 20-29 歲的受試者比例最高，與預測樣本數屬性相似。

表 3-2 正式有效樣本的年齡與性別的人數與比例

	性別		年齡				
	男	女	20-29 歲	30-39 歲	40-49 歲	50-59 歲	60-69 歲
人次	386	674	630	276	93	47	14
百分比	36.4	63.6	59.5	26.0	8.8	4.4	1.3

有效樣本的故鄉地區人數及比例，整理成表 3-3。如表 3-3 可看出，北部地區有 376 人次，佔 35.5%；中部地區有 372 人次，佔 35.1%；南部地區有 280 人次，佔 26.4%；而東部與離島地區計 32 人次，共約佔 3.0%，其中以北部比例最高，中部次之，皆各佔 3 成以上，而南部地區亦有超過四分之一的樣本數。

表 3-3 正式有效樣本的故鄉地區人數與比例

	北部	中部	南部	東部	離島
人次	376	372	280	24	8
百分比	35.5	35.1	26.4	2.3	.7

回收正式量表的資料再以 SPSS、Laten GOLD 及 M-plus 統計套裝軟體透過項目分析進行遺漏值檢驗、試題反應情形、試題難度與鑑別度，庫李 20 信度，再進行探索式因素分析與預試結果比對，項目分析與因素分析的結果揭示於第四章研究結果中。

第四節 研究倫理

無論是質性或量化研究都應落實「負責任的研究行為」(Responsible Conduct of Research, 簡稱 RCR)。負責任的研究行為係指研究者必須遵守誠實(honesty)、正確(accuracy)、效率(efficiency)及客觀(objectivity)等原則,例如:據實地蒐集和處理研究資料、精確地報告研究發現、適當地運用研究資源並避免浪費社會成本、致力於使科學事實能正確呈現、避免不當的偏差詮釋等(Steneck & Bulger, 2007)。

從各國社會科學領域所揭示的以人為主體的研究倫理守則,發現對人尊重、善益福祉、免於傷害、公平正義是最為核心且重要的四大倫理原則(吳芝儀, 2011):

- 一、對人尊重原則:應尊重每位參與者的基本人權、尊嚴,以及自由選擇、自主決定的權利。
- 二、善益福祉原則:任何研究都必須基於增益參與者本身、隸屬社群、全體社會之福祉或對學科知識有所貢獻的前提之下進行。
- 三、免於傷害原則:在擬定研究計畫之前,應審慎評估研究過程是否有造成參與者身體、心理、社會或文化上傷害的風險,以將任何可能的風險降到最低。
- 四、公平正義原則:確保每一位參與者在研究過程中受到同等的尊重與公平合理的對待,且有均等的機會從參與研究中獲益。



第四章 研究結果與討論

本章節分為二節，第一節為預試量表結果分析；第二節為正式量表分析。

第一節 預試量表結果分析

「成人迷信量表」係依文獻探討整理成三個構面的自編量表。本研究將迷信界定為當面對未知或模糊情境所造成的心理失衡狀態（焦慮、恐懼、無助等）下，個體為了讓自己安心與增加控制感所產生的認知（信念）與行為傾向。迷信心理的表現可藉由認知、行為兩個面向解讀，然而，如定義所述在認知與行為中是包含著情緒狀態的；因此，本量表即使在迷信心理的構念是以認知與行為作為觀察指標，但依舊將情緒狀態包含在題項中，只是沒有特別將它區隔出來。本量表分成三個分量表，包含「自我效能與盲從執迷」試題中編號為 A、編號 B 為「預測控制與強迫儀式」及編號 C 之「思維類型與歸因傾向」三個分量表各 7 題，共 21 題項。每個題項各對應一個華人地區常見的迷信情境，選項皆為 2 選 1，分別代表為迷信和非迷信。

一、項目分析

預試量表之項目分析包含：試題反應情形、試題難度及鑑別度，整理成表 4-1。表 4-1 呈現 254 位受試者面對各題項的反應情形，其中第 B5 與 C21 題將近 9 成傾向迷信反應；C3、A7、B11、A16、A19 題超過 8 成偏向非迷信回答，若超過 8 成以上的反應傾向，則表示該試題難度可能過於簡單或困難，可作為刪題考量，是否保留則有待進一步檢視試題難度與鑑別度。

表 4-1 右側揭示為試題難度及鑑別度數據；一般而言，鑑別度在 4.0 以上屬於非常優良、而 3.0 到 3.9 為優良、2.0 至 2.9 為尚可、小於 2.0 則屬於劣等鑑別度（Ebel & Frisbie, 1991）。據此，第 A10 試題鑑別度僅有 .03，無法通過檢驗標準。至於難度指數，一般以接近 .5 最為恰當，而 Chase（1978）認為是非題的選擇標準為 .55 至 .85 間為適宜，然而本研究雖然將選擇迷信設定為答對，但實際上無論選擇迷信或非迷信皆無對錯之分，故以 $.5 \pm .35$ 為標準，即數值小於 .15 或

大於 .85 則無法通過難易度檢定。綜言之，第 A10 題與 C21 題未達保留標準，此外由於第 B5 題高達 88% 的迷信反應，共計刪除上述 3 題。

表 4-1 預試量表之試題反應情形、難度及鑑別度 (N = 254)

題號	迷信		非迷信		難度	鑑別度	刪除
A1	104	41%	15	59%	.38	.36	
B2	137	54%	117	46%	.49	.55	
C3	48	19%	26	81%	.18	.28	
A4	140	55%	114	45%	.49	.72	
B5	223	88%	31	12%	.83	.27	X
C6	200	79%	54	21%	.70	.46	
A7	50	20%	24	8%	.24	.46	
B8	116	46%	138	54%	.42	.72	
C9	66	26%	188	74%	.26	.26	
A10	176	69%	78	31%	.72	.03	X
B11	49	19%	25	81%	.22	.36	
C12	83	33%	171	67%	.37	.63	
A13	130	51%	124	49%	.54	.66	
B14	67	26%	187	74%	.29	.47	
C15	149	59%	15	41%	.54	.40	
A16	44	17%	21	83%	.20	.31	
B17	54	21%	2	79%	.23	.24	
C18	123	48%	131	52%	.50	.68	
A19	51	20%	23	8%	.23	.41	
B20	63	25%	191	75%	.28	.45	
C21	225	89%	29	11%	.86	.23	X

註：題號部分，英文字母 A 為「自我效能與盲從執迷」；B 為「預測控制與強迫儀式」；C 為「思維類型與歸因傾向」。數字代表編號，第 1 題、第 2 題，以此類推。

二、探索式因素分析

預試量表之探索性潛在類別分析模型適配指標摘要整理如下表 4-2，表 4-2 列出了從 M0 至 M4 五種不同類別數目的模型適配估計結果。其中類別數目為 1 的模型作為零模型 (Null-class)。在選擇最佳模型組別數時，參考適合度檢定指標值，當 X^2 、 G^2 、AIC 與 BIC 值越小時，代表模型適配度越好；而當參考值並非同時為最

佳狀態時，則可以考慮使用「最佳解釋模型」作為最終選擇的模型（吳毓瑩、林原宏，2006）。由表 4.2 可知，帶有潛在類別的模型（M1 到 M4）卡方值 X^2 與較大，因此暫不列入選擇模型依據； G^2 值以 M4 模型的 2060.8 為最小；AIC 值以 M3 模型的 5006.797 為最小；BIC 值以 M1 模型之 5177.9505 為最小。綜上數據可得知，最佳適配值並未全部落在同一組類別中，各模型皆有優劣，最終折衷各組數之指標值與解釋性，選定 M2 模型為「最佳解釋模型」。

表 4-2 預試量表之探索性潛在類別分析模型適配指標摘要（N = 254）

	models	X^2	G^2	AIC	BIC	df	Para
M0	Null-class	1277509.6	2635	5429.87	5493.5415	236	18
M1	2-class	345314.6	2214.2	5047.069	5177.9505	217	37
M2	3-class	845872.8	2141.6	5012.449	5210.5393	198	56
M3	4-class	944344.7	2097.9	5006.797	5272.0973	179	75
M4	5-class	1691632.6	2060.8	5007.633	5340.1424	160	94

註：para 表示參數數目。

當我們決定最佳解釋模型後，需呈現 M2 模型的潛在類別機率與條件機率的結果，並利用此條件機率來進行潛在類別的命名。預試量表之三個潛在類別機率及其迷信反應條件機率繪製成下圖 4-1，如圖 4-1 所示之圓形、三角形和方形圖例即 M2 模型的潛在類別機率，其中以第一個潛在類別（ $t=1$ ）的受試者最多，佔 44.2%，其次是第二類（ $t=2$ ）的 37.5%，最少的是第三類（ $t=3$ ）的 18.3%。

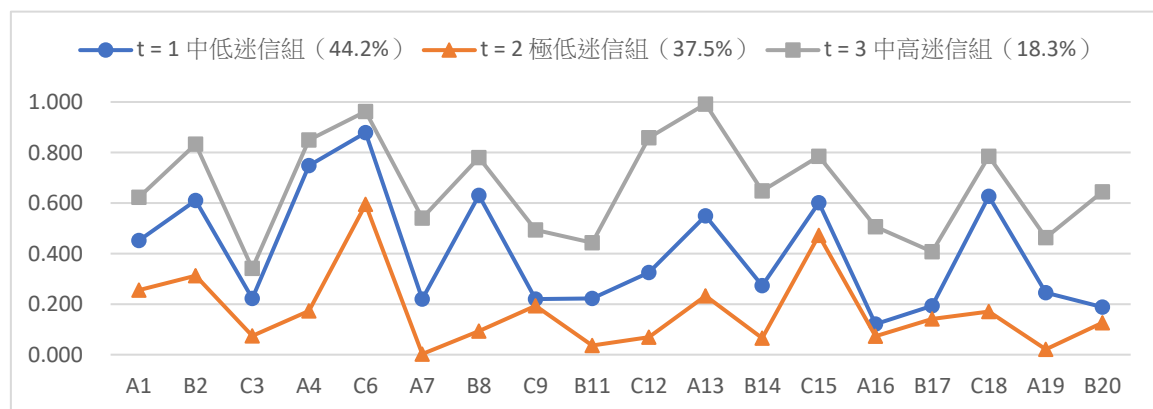


圖 4-1 預試量表之三個潛在類別機率及其迷信反應條件機率

表 4-3 預試量表 18 個項目在三個潛在類別上的條件機率 (N = 254)

題號	試題	選項	t = 1	t = 2	t = 3
A1	跟著大家在貴重機器（如電腦）上放一包乖乖，我會.....	迷信	.452	.255	.623
		非迷信	.548	.745	.377
B2	看見遠處有人在辦喪事時，我...	迷信	.610	.313	.833
		非迷信	.390	.687	.167
C3	打算買車或買房的我.....	迷信	.223	.075	.341
		非迷信	.777	.925	.659
A4	車上掛上平安符，我覺得.....	迷信	.749	.173	.850
		非迷信	.251	.827	.150
C6	送旺旺或鳳梨酥會帶來單位的業務很「旺」，我.....	迷信	.879	.594	.963
		非迷信	.121	.406	.038
A7	最近開運手鍊正夯，我覺得.....	迷信	.219	.003	.540
		非迷信	.781	.997	.460
B8	在家裡放置水晶，可以增加.....	迷信	.631	.094	.780
		非迷信	.369	.906	.221
C9	選擇伴侶時，我會參考.....	迷信	.220	.193	.494
		非迷信	.780	.807	.506
B11	布置房間的時候，我通常會考慮.....	迷信	.223	.036	.443
		非迷信	.777	.964	.557
C12	關於鬼月的禁忌，我會尊重.....	迷信	.325	.070	.858
		非迷信	.675	.930	.142
A13	諸事不順時，我會透過.....	迷信	.550	.233	.992
		非迷信	.450	.767	.008
B14	申辦車牌號碼或手機門號時，我.....	迷信	.273	.066	.648
		非迷信	.727	.934	.352
C15	關於通靈或驅魔，我覺得.....	迷信	.602	.472	.785
		非迷信	.398	.528	.215
A16	鬼月晚上獨自走路時聽到有人從後面叫你名字，我會.....	迷信	.121	.073	.506
		非迷信	.879	.927	.494
B17	如果有一個免費的算命機會，我會.....	迷信	.193	.141	.407
		非迷信	.807	.859	.593
C18	今天眼皮跳得好快，我想可能.....	迷信	.626	.170	.785
		非迷信	.374	.830	.215
A19	今年年齡正逢尾數 9，我會.....	迷信	.245	.021	.464
		非迷信	.755	.979	.536
B20	昨天作了一個考試的惡夢，我會.....	迷信	.188	.126	.644
		非迷信	.812	.874	.356

預試量表 18 個項目在三個潛在類別上的條件機率整理如上表 4-3，表 4-3 顯示 M2 模型的三個潛在類別在 18 個項目反應型態的條件機率的估計值，第一類受試者選擇迷信的機率略低於非迷信，在 18 題中有 7 題的反應是迷信傾向、11 題的反應為非迷信傾向；第二類受試者的反應情形則有明顯差異，在 18 題中僅有 1 題屬於迷信傾向，其餘 17 題皆為非迷信傾向；至於第三類受試者的作答情形，在 18 題中有 13 題屬於迷信傾向，而只有 5 題為非迷信傾向。綜上所述，故將第一類潛在類別命名為「中低迷信組」；第二類潛在類別則命名為「極低迷信組」；而第三類潛在類別命名為「中高迷信組」。

預試量表之潛在類別歸屬機率，分析各構念項目在不同組別中的反應分佈情形整理如下表 4-4；由表 4-4 顯示在「自我效能與盲從執迷」的構念題目中，第一組（ $t=1$ ）的迷信反應在 A1、A4、A13 及 A19 較其他兩組的機率高，非迷信反應僅在 A16 較其他兩組機率高；第二組（ $t=2$ ）的非迷信反應在 A1、A4、A7、A13、A19 較其他兩組機率高，迷信反應則皆低於其他兩組機率；第三組（ $t=3$ ）的迷信反應在 A7 及 A16 較其他兩組機率高，非迷信反應機率亦皆較其他兩組低。因此，可明顯看出第二組試題反應情形有「高自我效能傾向」，而第一組則較屬於「低自我效能傾向」。

在「預測控制與強迫儀式」的構念題目中，第一組的迷信反應在 B2、B8、B11 及 B14 較其他兩組的機率高，非迷信反應則在 B17 與 B20 較其他兩組機率高；第二組的非迷信反應在 B2、B8、B11 及 B14 較其他兩組機率高，迷信反應則皆低於其他兩組機率；第三組的迷信反應僅在 B20 較其他兩組機率高，非迷信反應機率亦皆較其他兩組低，因此，可看出第一組試題反應情形偏向「高預測控制傾向」，而第二組則屬於「低預測控制傾向」。

在「歸因傾向與思維類型」的構念題目中，第一組的迷信反應在 C3、C6、C15 及 C18 較其他兩組的機率高，非迷信反應僅在 C9 較其他兩組機率高；第二組的非迷信反應在 C3、C6、C12、C15 及 C18 較其他兩組機率高，迷信反應則皆低於其他兩組機率；第三組的迷信反應僅在 C12 較其他兩組機率高，非迷信反應機率

表 4-4 預測量表 18 個題目在三間潛在類別上反應情形的歸屬機率 (N=234)

自我效能十管弦樂迷		預測控制十強迫儀式			歸因傾向十思維類型							
		t=1	t=2	t=3		t=1	t=2	t=3		t=1	t=2	t=3
A1	A.比較安心。	.488	.233	.279	B2 A.避免跟它對上眼。	.500	.217	.283	C3 A.會找個好日子去。	.521	.148	.331
	B.合群跟著做。	.410	.473	.116	B.一如往常的經過。	.374	.560	.065	B.只要有時間就去。	.424	.428	.148
	A4				B8				C6			
A4	A.有掛有保証。	.600	.117	.282	A.氣場。	.611	.086	.313	A.寧可信其有。	.494	.283	.224
	B.就是圖個心安。	.247	.693	.060	B.美觀。	.300	.627	.073	B.認為是無稽之談。	.252	.717	.091
	A7				B11				C9			
A13	A.戴手鍊有助於運勢與吉利。	.493	.004	.504	A.風水的影響。	.510	.069	.421	A.星座。	.374	.278	.348
	B.更相信自己的能力與努力。	.430	.466	.104	B.風格的展現。	.426	.448	.126	B.家世。	.466	.409	.125
	A16				B14				C12			
A16	A.宗教儀式（如求籤或祈禱）達凶化吉。	.479	.170	.355	A.會希望有特定的數字。	.457	.093	.451	A.以免厄運纏身。	.439	.079	.482
	B.自求多福的態度去面對問題。	.408	.590	.002	B.覺得號碼容易記就好。	.437	.476	.087	B.但不照單全收。	.444	.519	.038
	A19				B17				C15			
A19	A.很害怕地快步離開。	.308	.157	.535	A.期待他告訴我的將來運勢。	.401	.248	.351	A.心誠則靈。	.454	.302	.245
	B.辨別聲音是否認識。	.470	.421	.109	B.藉機了解自己的運勢。	.453	.409	.137	B.信者恆信。	.426	.479	.095
	A19				B20				C18			
A19	A.希望朋友先別替我慶生。	.539	.087	.424	A.擔心噩夢成真。	.334	.190	.476	A.有事會發生。	.572	.131	.297
	B.接受朋友慶生的一片好意。	.418	.460	.122	B.認為是準備不夠。	.478	.436	.086	B.是生理現象。	.320	.604	.076
	計分	3	-5	2		3	-4	1		4	-5	1

註：選 A，+1 分；選 B，-1 分。

亦皆較其他兩組低，因此，可明顯得知第二組試題反應情形有「理性思維傾向」，而第二組則有一定的「直覺思維傾向」。

綜上所述，第一組「中低迷信組」在試題反應上有「低自我效能傾向」與「高預測控制傾向」；第二組「極低迷信組」在試題反應上則顯而易見，屬於「高自我效能傾向」與「理性思維傾向」；第三組「中高迷信組」則在試題反應上，未見特定心理構念反應傾向。

三、信度分析

預試量表之信度分析採庫李信度（Kuder-Richardson Coefficient），因為本量表採二元計分方式，故以 KR-20 係數求取「成人迷信量表」試題的內部一致性。根據 DeVellis（1991）揭示信度指標在 .7 到 .8 間表示相當不錯；在 .8 到 .9 間代表非常好。本量表的庫李信度分析整理如下表 4-5，如表 4-5 所示全量表之 KR-20 係數為 .77，這表示本量表之信度指標相當不錯。

表 4-5 預試量表之庫李信度分析摘要

題數	人數	平均數	標準差	KR-20 係數
18	254	6.59	3.66	.77

第二節 正式量表結果分析

正式量表係從 254 份有效樣本之預試量表，經項目分析、探索式因素分析及信度分析，並檢驗刪除數值不理想試題，形成「成人迷信量表」共 18 題。其中包含三個分量表，分別是「自我效能與盲從執迷」6 題、「預測控制與強迫儀式」6 題及「歸因傾向與思維類型」6 題。正式量表與預試量表同樣採情境式二元選擇計分，其中 A 和 B 選項分別代表「迷信」與「非迷信」心理機制，選擇 A 者計 1 分，選擇 B 者計 0 分。

一、項目分析

正式量表之項目分析包含：試題反應情形、試題難度及鑑別度，整理成表 4-6。表 4-6 呈現 1060 位受試者面對各題項的反應情形，其中僅第 B11 與 B17 題超過 8 成偏向非迷信回答，相對於預試項目分析中有 5 題超過 8 成、2 題將近九成的試題反應情形而言，已大幅降低試題反應極化現象。因此，雖然試題反應傾向超過 8 成以上表示該試題難度可能過於簡單或困難，但仍須進一步檢視試題難度與鑑別度。

表 4-6 右側揭示為試題難度及鑑別度數據。Ebel 與 Frosboe (1991) 指出，鑑別度在 4.0 以上屬於非常優良、而 3.0 到 3.9 為優良、2.0 至 2.9 為尚可、小於 2.0 則屬於劣等鑑別度。因此，所有試題皆達尚可鑑別力水準，且有 5 題符合優良門檻，甚至高達 10 題屬於非常優良程度，相較預試鑑別度而言，試題鑑別力品質更是顯著提升。至於難度指數，一般以接近 .5 最為恰當，如表 4-6 所示，A1、B2、A4、B8、A13、C15 與 C18 之試題難度皆相當接近 .5，亦即超過三分之一的試題為相當優良。根據 Chase (1987) 所訂是非題鑑別力標準，加上本研究試題設計原理而訂定之 $.5 \pm .35$ 為標準而言，所有題目皆符合此難度標準中，惟 B11 和 B17 題指數稍低，如同其試題反應情形極化現象，但其鑑別度分別為 .32 與 .26，達到優良與尚可水準，因此仍具有一定參考價值。

表 4-6 正式量表之試題反應情形、難度及鑑別度 (N = 1060)

題號	迷信		非迷信		難度	鑑別度
A1	491	46%	569	54%	.45	.37
B2	663	63%	397	37%	.60	.50
C3	226	21%	834	79%	.23	.39
A4	636	60%	424	40%	.56	.65
C6	814	77%	246	23%	.71	.48
A7	197	19%	863	81%	.21	.42
B8	461	43%	599	57%	.42	.62
C9	266	25%	794	75%	.26	.25
B11	173	16%	887	84%	.19	.32
C12	380	36%	680	64%	.37	.64
A13	518	49%	542	51%	.47	.64
B14	237	22%	823	78%	.23	.34
C15	595	56%	465	44%	.54	.48
A16	225	21%	835	79%	.23	.36
B17	193	18%	867	82%	.19	.26
C18	526	50%	534	50%	.49	.65
A19	228	22%	832	78%	.24	.41
B20	330	31%	730	69%	.32	.42

註：題號部分，英文字母 A 為「自我效能與盲從執迷」；B 為「預測控制與強迫儀式」；C 為「思維類型與歸因傾向」。數字代表編號，第 1 題、第 2 題，以此類推。

二、探索式因素分析

正式量表之探索性潛在類別分析模型適配指標摘要如下表 4-7，表 4-7 列出了從 M0 至 M4 五種不同類別數目的模型適配估計結果。其中類別數目為 1 的模型作為零模型 (Null-class)。在選擇最佳模型組別時，參考適合度檢定指標值，當 X^2 、 G^2 、AIC 與 BIC 值越小時，代表模型適配度越好。Lin 與 Dayton (1997) 指出當模型參數數目較小時 (模型較簡單時)，以及樣本數較大時，宜採取 BIC 指數，且在測量變數為類別變數情況下，AIC 指標用於檢測適配模型的表現不佳 (Yang, 2006)。由表 4.7 可得知，帶有潛在類別的模型 (M1 到 M4) 卡方值 X^2 與 G^2 較大，因此不列入選擇模型依據；而 AIC 值以 M4 模型的 20923.098 為最小；BIC 值以 M2 模型之 21247.831 為最小。此外，熵 (Entropy) 值愈大表示分類模式的

準確性愈高（Hardigan P.C., Schwartz & Hardigan W.D.,2013），M0 模型因沒有分組故熵值必然最高，M1 與 M2 亦有不錯的表現水準，但 M1 數值可能會受到二元試題設計影響。綜上所述，由於正式施測有效樣本數為 1060，在選擇最佳模型時，AIC 指數會因樣本數較大而受影響，故宜採 BIC 指數解釋有較佳的表現力因此，與預試之最佳模型相同，選定 M2 模型為「最佳解釋模型」。

表 4-7 正式量表之探索性潛在類別分析模型適配指標摘要（N = 1060）

	models	X ²	G ²	AIC	BIC	Entropy	Df	para
	M0 Null-class	1185125.710	8379.584	22604.786	22694.174	1	1042	18
	M1 2-class	481817.286	6858.436	21121.638	21305.381	<u>.763</u>	1023	37
	M2 3-class	599392.376	6668.531	20969.733	<u>21247.831</u>	.672	1004	56
	M3 4-class	718349.522	6605.809	20945.011	21317.460	.608	985	75
	M4 5-class	333402.717	6545.896	<u>20923.098</u>	21389.904	.607	966	94

註：para 表示參數數目。

當我們決定最佳解釋模型後，需呈現 M2 模型的潛在類別機率與條件機率的結果，並利用此條件機率來進行潛在類別的命名。正式量表之三個潛在類別機率及其迷信反應條件機率繪製成下圖 4-2，圖 4-2 所示之圓形、三角形和方形圖例即 M2 模型的潛在類別機率，以第一個潛在類別（t=1）的受試者最多，佔 48.8%，其次是第二類（t=2）的 29.9%，最少的是第三類（t=3）的 21.3%。

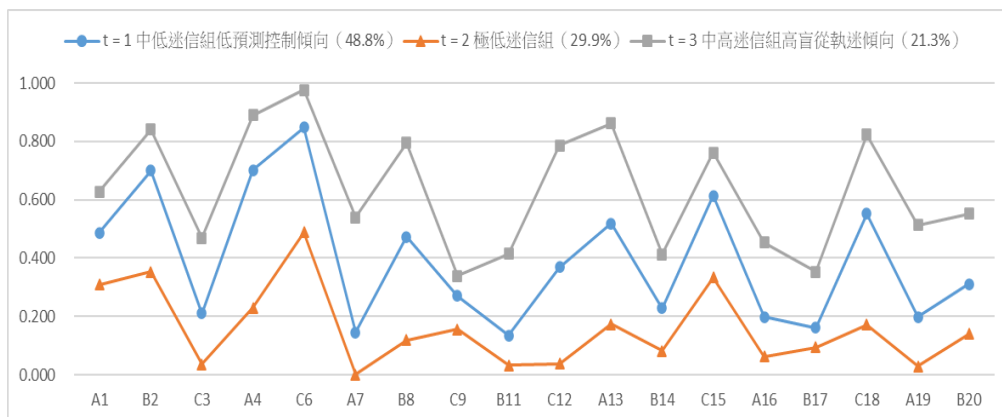


圖 4-2 正式量表之三個潛在類別機率及其迷信反應條件機率

表 4-8 正式量表 18 個題目在三個潛在類別上的條件機率 (N = 1060)

題號	試題	選項	t = 1	t = 2	t = 3
A1	跟著大家在貴重機器（如電腦）上放一包乖乖，我會.....	迷信	.487	.308	.627
		非迷信	.513	.692	.373
B2	看見遠處有人在辦喪事時，我...	迷信	.699	.352	.841
		非迷信	.301	.648	.159
C3	打算買車或買房的我.....	迷信	.211	.036	.469
		非迷信	.789	.964	.531
A4	車上掛上平安符，我覺得.....	迷信	.701	.229	.890
		非迷信	.299	.771	.110
C6	送旺旺或鳳梨酥會帶來單位的業務很「旺」，我.....	迷信	.848	.488	.977
		非迷信	.152	.512	.023
A7	最近開運手鍊正夯，我覺得.....	迷信	.146	.001	.539
		非迷信	.854	.999	.461
B8	在家裡放置水晶，可以增加.....	迷信	.472	.119	.794
		非迷信	.528	.881	.206
C9	選擇伴侶時，我會參考.....	迷信	.271	.157	.338
		非迷信	.729	.843	.662
B11	布置房間的時候，我通常會考慮.....	迷信	.134	.032	.415
		非迷信	.866	.968	.585
C12	關於鬼月的禁忌，我會尊重.....	迷信	.369	.038	.787
		非迷信	.631	.962	.213
A13	諸事不順時，我會透過.....	迷信	.519	.173	.863
		非迷信	.481	.827	.137
B14	申辦車牌號碼或手機門號時，我.....	迷信	.229	.081	.413
		非迷信	.771	.919	.587
C15	關於通靈或驅魔，我覺得.....	迷信	.614	.333	.762
		非迷信	.386	.667	.238
A16	鬼月晚上獨自走路時聽到有人從後面叫你名字，我會.....	迷信	.198	.063	.454
		非迷信	.802	.937	.546
B17	如果有一個免費的算命機會，我會.....	迷信	.161	.094	.354
		非迷信	.839	.906	.646
C18	今天眼皮跳得好快，我想可能.....	迷信	.553	.172	.823
		非迷信	.447	.828	.177
A19	今年年齡正逢尾數 9，我會.....	迷信	.199	.030	.514
		非迷信	.801	.970	.486
B20	昨天作了一個考試的惡夢，我會.....	迷信	.312	.140	.552
		非迷信	.689	.860	.448

正式量表 18 個項目在三個潛在類別上的條件機率整理如上表 4-8，表 4-8 顯示 M2 模型的三個潛在類別在 18 個項目反應型態的條件機率的估計值，第一類受試者在 18 題中有 6 題的反應是迷信傾向、12 題為非迷信傾向，且在 B（預測控制與強迫儀式）類試題中，6 題有 5 題為非迷信大於迷信傾向；第二類受試者的反應情形則有顯著趨勢，在 18 題中全部為非迷信傾向反應；至於第三類受試者的作答情形，在 18 題中有 12 題屬於迷信傾向，而只有 6 題為非迷信傾向，且在 A 類（自我效能與盲從執迷）試題中，6 題有 5 題為迷信高於非迷信傾向。綜上所述，故將第一類潛在類別命名為「中低迷信組低預測控制傾向」；第二類別則命名為「極低迷信組」；而第三類命名為「中高迷信組高盲從執迷傾向」。

由於，正式樣本在條件機率的潛在類別命名上已具備一定心理構念傾向，因此，歸屬機率可作為輔助判別，除能應證條件機率在潛在類別中的分類情形，更進一步瞭解各組別受試者在反應試題上的心理構念傾向。正式量表之潛在類別歸屬機率，分析各構念項目在不同組別的反應分布情形整理如下表 4-9。

由表 4-9 顯示在「自我效能與盲從執迷」的構念題目中，第一組（ $t=1$ ）的迷信反應在 A1、A4 及 A13 較其他兩組的機率高，非迷信反應在 A1、A7、A16 與 A19 較其他兩組機率高，惟 A1 反應情形又以迷信高於非迷信機率；第二組（ $t=2$ ）的非迷信反應在 A4 和 A13 較其他兩組機率高，迷信反應則皆低於其他兩組機率；第三組（ $t=3$ ）的迷信反應在 A7 及 A19 較其他兩組機率高，非迷信反應機率亦皆較其他兩組低。

在「預測控制與強迫儀式」的構念題目中，第一組的迷信反應在 B2、B8、B14、B17 及 B20 較其他兩組的機率高，非迷信反應在 B11、B14、B17 與 B20 較其他兩組機率高，而 B14 的迷信反應又高於非迷信機率、B17 則為非迷信反應高於迷信機率；第二組的非迷信反應在 B2 和 B8 較其他兩組機率高，迷信反應則皆低於其他兩組機率；第三組的迷信反應僅在 B11 較其他兩組機率高，非迷信反應機率亦皆較其他兩組低。

表 4-9 正式量表 18 個題目在三個潛在類別上反應情形的歸屬機率 (N=1000)

自我效能十盲從執迷		預測控制十強迫儀式			歸因傾向十英雄模型							
		t=1	t=2	t=3		t=1	t=2	t=3		t=1	t=2	t=3
A1					B2				C3			
	A.比較安心。	.513	.199	.288	A.避免跟它對上眼。	.545	.169	.286	A.會找個好日子去。	.482	.090	.468
	B.合群跟著做。	.468	.386	.148	B.一如往常的經過。	.392	.518	.090	B.只要有時間就去。	.490	.367	.143
A4					B8				C5			
	A.有掛有保証。	.571	.114	.315	A.氣場。	.530	.081	.389	A.寧可信其有。	.539	.190	.271
	B.就是圖個心安。	.365	.577	.058	B.美觀。	.456	.467	.077	B.認為是無稽之談。	.319	.661	.020
A7					B11				C9			
	A.戴手鍊有助於運勢與獲利。	.362	.001	.617	A.風水的影響。	.400	.059	.541	A.星座。	.527	.186	.287
	B.更相信自己的能力與努力。	.512	.368	.120	B.風格的展現。	.505	.346	.149	B.家世。	.475	.337	.188
A13					B14				C12			
	A.宗教儀式（如求籤或祈禱）達凶化吉。	.519	.105	.376	A.會希望有特定的數字。	.499	.108	.393	A.以免厄運纏身。	.502	.031	.467
	B.自求多福的態度去面對問題。	.459	.484	.057	B.覺得號碼容易記就好。	.485	.354	.161	B.但不照單全收。	.481	.449	.070
A16					B17				C15			
	A.很害怕他快步離開。	.456	.089	.455	A.期待他告訴我的將來運勢。	.433	.154	.413	A.心誠則靈。	.534	.177	.289
	B.辨別聲音是否認識。	.497	.356	.147	B.藉機了解自己的運勢。	.501	.332	.167	B.信者恆信。	.429	.456	.115
A19					B20				C18			
	A.希望朋友先別替我慶生。	.450	.041	.509	A.擔心噩夢成真。	.488	.135	.377	A.有事會發生。	.544	.103	.353
	B.接受朋友慶生的一片好意。	.498	.370	.132	B.認為是準備不夠。	.488	.374	.138	B.是生理現象。	.433	.492	.075
計分		0	-2	2		1	-2	1		3	-3	0

註：選A，+1分；選B，-1分。

在「歸因傾向與思維類型」的構念題目中，第一組的迷信反應在 C3、C6、C9、C12、C15 及 C18 皆較其他兩組的機率高，非迷信反應則皆低於其他兩組；第二組的非迷信反應在 C6、C15 及 C18 較其他兩組機率高，迷信反應則皆低於其他兩組機率；第三組的迷信與非迷信反應皆較其他兩組機率低，即不具備特定心理構念傾向。

綜上所述，第一組「中低迷信組低預測控制傾向」在「直覺思維傾向」試題中明顯高於其他兩組歸屬機率；而第二組「極低迷信組」在試題反應上則顯而易見，在「理性思維傾向」試題歸屬機率上亦高於其他兩組；第三組「中高迷信組盲從執迷傾向」在試題反應上，則與條件機率所呈現狀況相同，具有「盲從執迷傾向」的特性。

經由前列之圖 4-2、表 4-8 及 4-9，皆是從試題反應情形來將受試者分組命名並分析其屬性傾向。接著將換個視角探究在答題歸屬情形上，是否有相似的反應機率與題項內容能夠歸屬在某一個心理構念因素中，並形成分量表，整理如下表 4-10。

從表 4-10 顯示 A1、A4、A13、B2、B8、B14、B20、C6、C9、C15 及 C18，共 11 題的試題歸屬機率，皆明顯聚集在第一類（ $t=1$ ）的是（迷信）選項中。此外，根據題項內容，在這一類有「預測控制」和「安全感」的傾向，如 A1 的「比較安心」、B14 的「會希望有特定數字」或 C18 的「有事會發生」等，因此將該組的試題的構念命名為「控制感」，意即「傾向透過預測或掌控結果的認知或行為來獲得心理的安全感」。

而 A4、A13、B2、B8、C6、C15 和 C18，共 7 題的試題歸屬機率，也都明顯地落在第二類（ $t=2$ ）的否（非迷信）選項裡。且依題項內容而言，在這一類有明顯「理性思維」與「外在歸因」的傾向，如 A13 的「自求多福的態度去面對問題」、B2 的「一如往常的經過」及 C6 的「認為是無稽之談」等。因此，將該組的試題構念命名為「理性思維」，意即「習慣以理性的方式來思考原因和結果間的邏輯關聯」。

表 4-10 正式量表之萃取歸屬機率中的構念摘要

原題號	題項內容	t = 1 (是)	t = 2 (否)	t = 3 (是)	新題號
A1	比較安心	.513			1
A4	有掛有保庇	.571			2
A13	宗教儀式（如求籤或祈禱）逢凶化吉	.519			3
B2	避免跟他對上眼	.545			4
B8	氣場	.530			5
B14	會希望有特定數字	.499			6
B20	擔心噩夢成真	.488			7
C6	寧可信其有	.539			8
C9	星座	.527			9
C15	心誠則靈	.534			10
C18	有事會發生	.544			11
A4	就是圖個心安		.577		2
A13	自求多福的態度去面對問題		.484		3
B2	一如往常的經過		.518		4
B8	美觀		.467		5
C6	認為是無稽之談		.661		8
C15	信者恆信		.456		10
C18	是生理現象		.492		11
A7	戴手鍊有助於運勢與獲利			.617	12
A16	很害怕地快步離開	.456		.455	13
A19	希望朋友先別替我慶生	.450		.509	14
B11	風水的影響	.400		.541	15
B17	期待他告訴我的將來運勢	.433		.413	16
C3	會找個好日子去	.482		.468	17
C12	以免厄運纏身	.502	.449	.467	18
構念		控制感	理性思維	執迷	

註：僅列出機率在 .4 以上值

在餘下的題目中，其機率值不像前兩組這麼的明確分野，但仍部分題目明顯傾向第三類的是（迷信）選項，像是 A7、A19 與 B11；而在 A16、B17 和 C3 的機率值，雖在第一類為最高，但若參照表 4-9 可得知，這三題的否（非迷信）高於（迷信）的機率，因此在因素穩定程度並不佳，且第三類的歸屬機率亦趨近第一類的表現，故將此三題亦歸類在第三類的迷信選項中；最後是 C12，在三類組別

中，皆有 .4 以上的歸屬機率，但仍將其歸屬在第三類迷信選項中，原因有三，其一，參照表 4-9，可得知該題在第一類的歸屬機率中，否的機率與是的機率相當接近，其二，該題在第二類的否（非迷信）歸屬機率雖有 .449，但仍低於第三類是（迷信）的 .467，其三，該題項內容與第三類其他題項內容性質相近。

從題項內容亦可觀察出該類組試題具有「執迷」和「低自我效能」傾向，如 A19 的「希望朋友先別替我慶生」、B11 的「風水的影響」和 C3 的「會找個好日子去」等。因此，將其構念命名為「執迷」，意即「容易以不假思索的執迷來獲得自我效能感」。

綜上所述，新題號 1~11 之構念為「控制感」；新題號 12~18 之構念為「執迷」；新題號 2~5、8、10~11，為「理性思維」構念。因此，若在 1~11 題中，答「是」較高的受試者，代表需要較多的心理控制感；而在 12~18 題項中，答「是」較多者，則傾向低自我效能並產生相應的執迷現象；在 2~5、8 與 10~11 題目中，答「否」較多者，則屬於理性思維傾向。

三、信度分析與計分解釋

正式量表之信度分析採庫李信度（Kuder-Richardson Coefficient），因為本量表採二元計分方式，故以 KR-20 係數求取「成人迷信量表」試題的內部一致性。根據 DeVellis（1991）揭示信度指標在 .7 到 .8 間表示相當不錯；在 .8 到 .9 間代表非常好。本量表的庫李信度分析整理如下表 4-11，如表 4-11 所示全量表之 KR-20 係數為 .75，這表示本量表之信度指標相當不錯；惟分量表部分，控制感為 .65、理性思維為 .64、執迷為 .59，前兩者尚達到信度最小可接受度，但執迷分量表信係數則較不理想。

表 4-11 正式量表之庫李信度分析摘要

題數	人數	平均數	標準差	總量表	控制感 分量表	理性思維 分量表	執迷 分量表
18	1060	6.75	3.56	.75	.65	.64	.59

由表 4-10 已經萃取題項背後所代表之心理構念，在計分解釋上，可依照常態分配的鐘形曲線進行解釋，以平均數 6.75 為準則，在正負一個標準差內（3.19 ~ 10.31 分），涵蓋約 68% 的受試者，因此，若受試者量表得分小於等於 3，則代表「低迷信傾向」；若得分在 4~10，則屬於「常態迷信程度」；而得分大於等於 11，則表示「高迷信傾向」如得分高於兩個標準差（13.87 分），表示迷信程度已超過 97.5% 的受試者，屬於「極端迷信傾向」，如圖 4-3 所示。

在分量表的部分，「控制感」共有 11 題；「執迷」共 7 題，依照受試者答題情形，若答是（迷信）得分各別大於 5 和 3，則表示屬於該迷信心理構念傾向；至於「理性思維」亦有 7 題；若受試者答否（非迷信）得分大於 3，則顯示有該心理特質傾向。

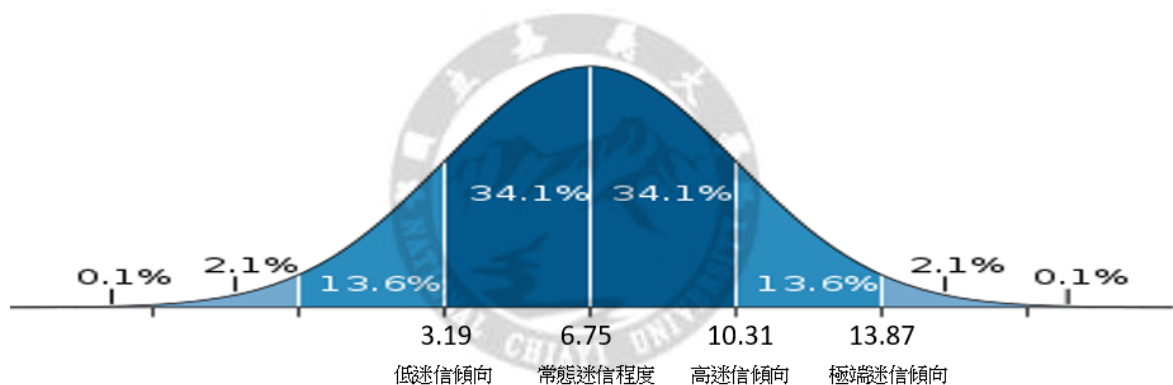


圖 4-3 成人迷信量表常態分配計分示意

四、共變模型分析

因素分析目的在檢視不同工作特徵構面背後所存在的潛在類別。最後，將性別、故鄉別、信仰與否因素以共變項納入 LCA，以進一步了解各潛在類別在這些背景變數上的變化關聯性。潛在類別共變數分析的結果整理如表 4-11。

(一) 組內分析：

在人數最多的第一類（ $T=1$ ）中，女性比例為 .701，比原本比例多約 6.5%，南部故鄉者為 .290，較原本比例多約 2.5%；而有信仰者比例為 .709，多出原本比例約 5%。在第二類（ $T=2$ ）中，男女比例皆趨近 .500，與原比例正負相差約 13%；故鄉別則與原本比例趨近，相差皆小於 1%；至於信仰有無

比為 .423 和 .577，與原比例正負相差約 23.5%。在人數最少的第三類（T = 3）中，女性比例為 .695，比原本比例多約 6%；南部故鄉者為 .200，較原本比例低約 6.5%；至於有信仰者為 .826，較原本比例多出 16.9%。綜言之，在「極低迷信組」的性別和信仰有無比例與原本有效樣本分布情形差異較大，而在「中高迷信組高盲從執迷傾向」中，則為信仰有無比例差異較大。

(二) 組間分析：

若依據跨組別百分比數據而言，男性在 T = 2 的比例最高，佔 .426，而女性在 T = 1 的比例最高，佔 .534。至於故鄉別部分，北部、中部、南部故鄉者在 T = 1 比例較高，分別佔 .486、.468、.531，而東部（含離島）則在 T = 2 中佔比最高，為 .404。關於信仰有無部分，有信仰者在 T = 1 比例最高，為 .519，而無信仰者在 T = 2 中比例較高，為 .472。綜上所述，男性可能比女性較傾向「低迷信傾向」；故鄉別上則無顯著差異；而在信仰有無上，有信仰者在「中低、極低迷信組」的分佈較無信仰者少，而在「中高迷信組」的分佈又多於無信仰者，可見有信仰者或許還較無信仰者有多一些的迷信傾向。

表 4-12 正式量表之各潛在類別在背景變項的共變模型分析摘要 (N = 1060)

共變數	T=1 (48.8%)		T=2 (29.9%)		T=3 (21.3%)	
	中低迷信組低預測控制傾向		極低迷信組		中高迷信組高盲從執迷傾向	
	組內	組間	組內	組間	組內	組間
男	.299	.398	.508	.426	.305	.176
女	.701	.534	.492	.237	.695	.229
潛在類別機率	.484		.306		.210	
北部	.357	.486	.347	.297	.360	.217
中部	.34	.468	.347	.300	.380	.232
南部	.29	.531	.266	.306	.200	.163
東部、離島	.013	.201	.040	.404	.060	.395
潛在類別機率	.483		.304		.213	
有信仰	.709	.519	.423	.181	.826	.300
無信仰	.291	.407	.577	.472	.174	.121
潛在類別機率	.481		.281		.238	

註：原蒐集有效樣本背景變項比例，男女性別比為 36.4 : 63.6；北中南東故鄉比為 35.5 : 35.1 : 26.4 : 3.0；信仰有無比為 65.7 : 34.3。





第五章 結論與建議

本章共分為兩節，第一節為依據研究整理與分析結果，歸納成結論進行討論；第二節則是針對量表的使用與限制，以及未來可研究的方向提出建議。

第一節 研究結論

本研究係奠基於前人「華人迷信量表」的內容，再進行開展與開拓。有鑑於前量表著重在瞭解華人迷信的現象及種類，而本研究認為這些有趣的現象背後，肯定有其心理動機和成因，因此側重於發現與萃取迷信心理的構念。

一、成人迷信量表內涵

經過文獻探討將迷信現象主要分為認知、行為與情緒功能三個層面，認知層面包含歸因傾向、思維類型及自我效能；行為層面包含盲從執迷、預測控制與強迫儀式，情緒功能則以控制、理解和防禦為主。再者，本研究將迷信（**Superstition**）定義為：當面對未知或模糊情境所造成的心理失衡狀態（焦慮、恐懼、無助等）下，個體為了讓自己安心與增加控制感所產生的認知（信念）與行為傾向。換言之，迷信心理之認知與行為表徵旨在調節導致個體心理失衡的負面情緒為目的。

本量表的發展經題項之發展、預試與正式量表的統計分析後，整合出代表成人迷信量表的三個構念的分量表，分別為「控制感」（11 題）、「理性思維」（7 題）及「執迷」（7 題），分別敘述如下：

（一）控制感（**Sense of Control**）：在面對未知或模糊情境時，個人傾向透過預測或掌控結果的認知或行為來獲得心理的安全感，以調解心理失衡狀態。

（二）理性思維（**Rational Thinking Type**）：在面對未知或模糊情境時，個人習慣以理性的方式來思考原因和結果間的邏輯關聯，以調解心理失衡狀態。

（三）執迷（**Blindly & Addiction**）：在面對未知或模糊情境時，個人容易以不假思索的執迷行徑來獲得自我效能感，以調節心理失衡狀態。

二、量表之信效度

正式量表之全量表庫李信度 **KR-20** 係數值為 .75~.77 之間，分量表之庫李信度

KR-20 係數值介於 .59~.65 之間，依據信度分析結果顯示，即總量表具備良好的內部一致性；分量表部分，在「控制感」與「理性思維」亦為信度最小可接受程度，惟「執迷」信度係數則較不理想。至於在潛在類別分析（LCA）方面，無論在預試及正式量表的探索式因素分析中，皆以分為三組有良好的模型適配指標，正好與本研究之心理構念分為三類心理構念有諧和之處。

三、不同背景變項與迷信的關聯

- (一) 性別：男性較女性傾向中、低迷信程度。
- (二) 故鄉別：北、中、南、東（離島）故鄉不同與迷信程度無顯著差異。
- (三) 信仰有無：有宗教信仰者可能較無宗教信仰者略為傾向中、高迷信。



第二節 研究建議

一、實務運用方面

(一) 自我探索的建議與應用

迷信現象與心理與我們的生活息息相關，透過本量表可幫助自己檢視迷信認知與行為的心理因素，藉此增進自我在自我效能、歸因傾向及思維類型的瞭解，也可以檢視自我是否在日常生活中有盲從執迷、預測控制和強迫儀式的現象。透過本量表探索自我、認識自己的個人特質，有助於自身在決定生命中小事務上的認識與洞見。

(二) 諮商輔導的建議與應用

迷信是個人在面對未知、不確定的情形下所產生的認知、情緒和行為現象，因此，透過迷信行為有助於增進心理控制感。而研究結果也適合運用在心理諮商與輔導領域中，協助個案釐清自己在面對未知或模糊的情境下，可能產生的認知、情緒及因應方式。同時，也可透過倡導健康的迷信行為，如增加心理控制感以提升自我效能，藉此賦能個案，並陪伴其能度過令人徬徨、迷惘的生涯危機。

(三) 大眾心理的建議與應用

迷信是蠻普遍的現象與行為，只是每個人的程度不同，像是很多人遇到未知或不確定的情況，通常都會去參考星座或占卜，會想要去預測未來的結果，以幫助自己作決定，來獲得心理控制感。

迷信狀態主要是描述在未知情況下的認知、情緒與行為反應，而我們人生其實蠻多時候也是不可預測性，因此研究者認為迷信與心理學兩者有高度相關。雖然發展是迷信心理的量表，但我覺得透過瞭解迷信機制、行為及認知，有助於瞭解自身行為動機的原因，及該行為有何種功能，如可以減緩心理的焦慮或獲得心理的控制感。而當我們比較安心，自我效能也可能因此提高，就會比較有信心去面對當下及未來生活所遭遇的挑戰。

二、未來研究方面

(一) 研究方法

1. 迷信構念：本研究對於迷信心理的探討係從國內外文獻整理並經專家討論而形成之心理構念，未來可透過質性問卷發放蒐集民間對於迷信現象的在地性資料，以期能編纂出更貼近於華人迷信心理之評估工具。
2. 量表實施：本研究從預試到正式施測皆採用網路問卷形式發放，雖已透過 IP 位置、填答秒數及亂答情形篩選有效樣本，但仍無法完全遵照標準化測驗流程進行，未來可制訂更明確且詳細的填答規範與流程。
3. 抽樣形式：本研究採網路社群與親友轉傳方式進行樣本蒐集，根據內政部 2021 年 12 月 10 日編製之臺灣行政地區人口分佈資料進行抽樣，但北部樣本仍未達比例且中部過剩，未來須更嚴謹執行群體或分層隨機抽樣，盼能更符合抽樣之代表性。
4. 實徵效度：本研究在內容效度與構念效度上皆有一定程度達到測量迷信心理特質的目的，而在後續研究中，建議可納入效標關聯效度，以獲得具公信力的實徵研究支持，方能更完善的體現該量表的測驗效度水準。
5. 計量方式：本研究採二元計分方式，是藉由強迫選擇方式，期許受試者能不假思索、直覺地反映真實的心理狀態。然而計量到的資訊可能較為單一，故未來可採 Likert 7 點量表編題與計量，以期望能蒐集到受試者更豐富的內在心理反應資料，也能更進一步進行結構方程模型分析。

(二) 研究對象：

1. 年齡世代：根據本研究所蒐集的研究樣本，受試者多集中在 20-39 歲間，因此在解釋該年齡區段受試者反應情形較具有可信度。此外，由於本研究採網路問卷發放形式，所蒐集之樣本皆偏向習慣使用網路社群媒體之青年族群，較缺乏不習慣使用網路社群媒體的中、老年族群，也許可改採紙本和網路問卷並行方式，較能呈現世代迷信差異之比較。
2. 性別比例：男女性別比在預試時約為 4.1 : 5.9，正式時約為 3.6 : 6.4，

雖在蒐集樣本時已盡可能邀請男性朋友協助轉發，但女性仍較願意協助填答，未來可在表單設計上設定性別比例採樣，當某一性別比例達標時則停止蒐集該性別樣本，以期符合母群體分配，推論解釋更有效性。

3. 宗教信仰：本研究在文獻探討階段整理出超自然現象及宗教儀式與迷信息息相關，在背景變項設計上試圖想瞭解各宗教信仰對迷信的反應狀況是否有差異，但採樣上難以兼顧各個宗教信仰之平均分配，故最後將其編碼成有信仰者與無信仰者來對照迷信的共變情形，未來若要更深入探討宗教信仰與迷信現象間的關聯，可再考量更完善的文獻蒐集與假設。
4. 文化適用：本量表題目乃參考華人及台灣地區的迷信行為表徵編寫，若要適用於成華人文化圈外，可能要將題目轉換成更符合該地區的內涵，如黑色星期五、黑貓、烏鴉厄運等，較能符合當地迷信現象；但無論在任何文化下，迷信的心理機制是雷同且一致的，即個體透過想法和行動去嘗試著想要預測或控制結果來減輕焦慮或獲得控制感與安心感。





參考文獻

中文部分

- 王先慎（1998）。*韓非子集解* (Vol. 1)。中華書局。
- 王郁琮、溫福星（2011）。混合因素分析對群體異質性之探索：以國中生學業困擾二元資料為例。*教育與心理研究*，34(3)，37-63。
- 王淑娟、李朝旭（2005）。迷信的信息加工機制和心理安慰功能。*贛南師範學院學報*，26（2），41-45。
- 王俊明（1999）。問卷與量表編制與分析方法。*體育測驗與評價*，頁 139-158。
- 田浩、孫煦揚（2017）。大學生運氣迷信心理的質性研究。*生命敘說與心理傳記學*，197-216。
- 江紹原（1989）。*中國禮俗迷信*。渤海灣出版公司。
- 江紹原、陳泳超（2003）。*民俗與迷信*。北京出版社。
- 自由時報（2020）。媽祖託夢要郭董選總統？正港「通靈少女」說話了。取自：
<https://news.ltn.com.tw/news/politics/breakingnews/2762399>
- 李生龍（2010）。*新譯墨子讀本*。三民書局。
- 何曉昕、羅雋（2008）。*中國風水史*。九州出版社。
- 吳芝儀（2011）。以人為主體之社會科學研究倫理議題。*人文社會科學研究*，5(4)，19-39。
- 吳毓瑩、林原宏（2006）。潛在類別分析取向的除法概念結構。*測驗年刊*，43，345-358。
- 周紹良、趙超（2001）。*唐代墓誌彙編續集*。上海古籍出版社。
- 信中貴、韓建濤（2010）。心理諮詢過程中對迷信思想的處理。*巢湖學院學報*，(2)，158-160。
- 邱皓政（2017）。*量化研究法(三)：測驗原理與量表發展技術(二版)*。台北：雙葉。
- 洪欣辰（2005）。算命節目不算命？星座命理節目「開運鑑定團」之性別、偷窺與專

- 家權威。國立中正大學電訊傳播研究所碩士論文，未出版，嘉義縣。
- 洪順隆（1982）。*左傳論評選析新編*（Vol. 2）。中國文化大學出版部。
- 唐與璿（2005）。*命理節目接觸經驗與算命行為之關連性研究*，國立政治大學廣告系碩士論文，未出版，台北市。
- 孫希旦（2002）。*禮記集解*（Vol. 103）。上海古籍出版社。
- 宮小迪（2009）。淺談迷信與俗信。*美與時代*，2009(5B)，33-35。
- 章英華（2004）。台灣地區社會變遷基本調查:第四期第五次調查計畫執行報告，中央研究院。
- 閔莉（2009）。法律視域下迷信的解析。*山西高等學校社會科學學報*，21(11)，88-91。
- 經素（2005）。中國人的“緣”:一種文化心理學視野下的解讀。*安慶師範學院學報（社會科學版）*，24(6)，56-59。
- 陳玉芳（2012）。[迷信] 觀念於清末民初之變遷。*東亞觀念史集刊*，(2)，383-402。
- 陳永豔（2008）。*大學生迷信心理研究*（Doctoral dissertation）。
- 陳國慶（1983）。*漢書藝文志注釋彙編*。中華書局。
- 黃克武（2015）。迷信觀念的起源與演變：五四科學觀的再反省。*東亞觀念史集刊*，(9)，153-226。
- 曹勝高（2008）。先秦諸子性命論及其價值取向。*南都學壇*，28(5)，61-66。
- 楊伯峻（2009）。*論語譯注*。嶽麓書社。
- 劉連忠、徐漢明（2005）。迷信存在的社會心理因素分析及干預對策。*醫學與社會*，18（12），40-42。
- 劉麗君（2006）。*華人迷信信念之初探-以台灣地區為例*。輔仁大學管理學研究所碩士論文，新北市。
- 鄭國（2016）。*民國前期迷信問題研究：1912-1928*。碩士學位論文。山東師範大學。
- 鄭國治（1998）。如何趕鬼？。取自：

<http://www.cclw.net/book/rhgg/htm/chapter13.html>

魏劭楷（2009）。網路算命使用者的動機、滿足、信任與評估的初探性研究－以批踢踢實業坊命理研究院為例。南華大學生死學研究所碩士論文，未出版，嘉義縣。

魏義霞（2009）。從孔子與墨子的天命論看儒家與墨家的不同命運。《燕山大學學報：哲學社會科學版》，10(1)，1-9。

鍾鵬章（2007）。正信與迷信。歸正學義網。取自：

http://www.pcchong.net/Sermons/rightbelief_superstition.htm



外文部分

- Aarnio, K., & Lindeman, M. (2005). Paranormal beliefs, education, and thinking styles. *Personality and individual differences*, 39(7), 1227-1236.
- André, N. (2006). Good fortune, luck, opportunity and their lack: How do agents perceive them?. *Personality and individual differences*, 40(7), 1461-1472.
- Abbott, K. R., & Sherratt, T. N. (2011). The evolution of superstition through optimal use of incomplete information. *Animal Behaviour*, 82(1), 85-92.
- Bagozzi, R. P., & Yi, Y. (1988). On the evaluation of structural equation models. *Journal of the academy of marketing science*, 16(1), 74-94.
- Beck, J., & Forstmeier, W. (2007). Superstition and belief as inevitable by-products of an adaptive learning strategy. *Human Nature*, 18(1), 35-46.
- Broad, C. D. (2014). *Religion, philosophy and psychical research: Selected essays*. Routledge.
- Burger, J. M., & Lynn, A. L. (2005). Superstitious behavior among American and Japanese professional baseball players. *Basic and Applied Social Psychology*, 27(1), 71-76.
- Behrend, H. (2007). The rise of occult powers, AIDS and the Roman Catholic Church in Western Uganda. *Journal of Religion in Africa*, 37(1), 41-58.
- Block, L., & Kramer, T. (2009). The effect of superstitious beliefs on performance expectations. *Journal of the Academy of Marketing Science*, 37(2), 161-169.
- Chase, C. I. (1978). Measurement for educational evaluation (Vol. 1019). *Addison Wesley Publishing Company*.
- Craciun, A. (2014). The adaptive function of superstition from an evolutionary psychology perspective. *Romanian Journal of Experimental Applied Psychology*, 5(2).
- Damisch, L., Stoberock, B., & Mussweiler, T. (2010). Keep your fingers crossed! How superstition improves performance. *Psychological Science*, 21(7), 1014-1020.

- Dahl, V. I. (1996). O poverijakh, sueverijakh i predrassudkakh russkogo naroda [On the beliefs, superstitions and prejudices of the Russian people]. *St. Petersburg: Litera Publ.*
- Darke, P. R., & Freedman, J. L. (1997). The belief in good luck scale. *Journal of Research in Personality, 31*, 486–511.
- DeVellis, R. F. (1991). Scale Development: Theory and Applications (Applied Social Research Methods Series, Vol. 26). *Newbury Park, CA: Sage Publications.*
- Dudley, R. T. (2000). The relationship between negative affect and paranormal belief. *Personality and individual differences, 28*(2), 315-321.
- Díaz-Vilela, L., & Álvarez-González, C. J. (2004). Differences in paranormal beliefs across fields of study from a Spanish adaptation of Tobacyk's RPBS. *Journal of Parapsychology, 68*(2), 405.
- Ebel, R. L., & Frisbie, D. A. (1991). Essentials of educational measurement (5th ed.) .Englewood Cliffs, NJ: Prentice-Hall.
- Fan, Y. (2000). A classification of Chinese culture. *Cross Cultural Management: An International Journal.*
- Ferster, C. B., & Skinner, B. F. (1957). Schedules of reinforcement.
- Farooq, A., & Kayani, A. K. (2012). Prevalence of Superstitions and other Supernaturals in Rural Punjab: A Sociological Perspective. *South Asian Studies, 27*(2), 335.
- Hardigan, P. C., Schwartz, D. C., & Hardigan, W. D. (2013). Using latent class analysis to model prescription medications in the measurement of falling among a community elderly population. *BMC medical informatics and decision making, 13*(1), 1-7.
- Karpinska-Krakowiak, M., & Eisend, M. (2021). The Effects of Animistic Thinking, Animistic Cues, and Superstitions on Brand Responses on Social Media. *Journal of Interactive Marketing, 55*, 104-117.
- Kay, A. C., Whitson, J. A., Gaucher, D., & Galinsky, A. D. (2009). Compensatory control: Achieving order through the mind, our institutions, and the heavens. *Current Directions in Psychological Science, 18*(5), 264-268.

- Kramer, T., & Block, L. (2008). Conscious and nonconscious components of superstitious beliefs in judgment and decision making. *Journal of Consumer Research*, 34(6), 783-793.
- Kramer, T., & Block, L. (2011). Nonconscious effects of peculiar beliefs on consumer psychology and choice. *Journal of Consumer Psychology*, 21(1), 101-111.
- Lewis, J. M., & Gallagher, T. J. (2001). THE SALIENCE OF FRIDAY THE 13TH FOR COLLEGE STUDENTS. *College Student Journal*, 35(2).
- Lin, T. H., & Dayton, C. M. (1997). Model selection information criteria for non-nested latent class models. *Journal of Educational and Behavioral Statistics*, 22(3), 249-264.
- Lin, F. Y., Lin, H. R., & Lee, T. Y. (2014). Workplace beliefs about luck among taiwanese nurses. *J Nurs*, 1(1), 1-7.
- Lindeman, M., & Aarnio, K. (2007). Superstitious, magical, and paranormal beliefs: An integrative model. *Journal of research in personality*, 41(4), 731-744.
- Heider, F. (1958). Psychological theory of Attribution: Thee psychology of Interpersonal relation.
- Hair, J. F., Black, W. C., Babin, B. J., Anderson, R. E., & Tatham, R. L. (1998). Multivariate data analysis (Vol. 5, No. 3, pp. 207-219). Upper Saddle River, NJ: Prentice hall.
- Haselton, M. G., & Nettle, D. (2005). The paranoid optimist: an integrative evolutionary model of cognitive biases. *Manuscript under review*.
- Hamerman, E. J., & Johar, G. V. (2013). Conditioned superstition: Desire for control and consumer brand preferences. *Journal of Consumer Research*, 40(3), 428-443.
- Invernizzi, G. M., Miller, J. B., Coen, T., Dufwenberg, M., & Oliveira, L. E. R. (2021). Tra i Leoni: Revealing the preferences behind a superstition. *Journal of economic psychology*, 82, 102324.
- Irwin, H. J. (2009). The psychology of paranormal belief, University of Hertfordshire,

Hatfield, UK.

- Maltby, J., Day, L., Gill, P., Colley, A., & Wood, A. M. (2008). Beliefs around luck: Confirming the empirical conceptualization of beliefs around luck and the development of the Darke and Freedman beliefs around luck scale. *Personality and Individual Differences*, 45(7), 655-660.
- Miles, T.R. (1966). On Excluding the Supernatural. *Religious Studies*. 1(2), 141-150.
- Mocan, N., & Pogorelova, L. (2017). Compulsory schooling laws and formation of beliefs: Education, religion and superstition. *Journal of Economic Behavior & Organization*, 142, 509-539.
- Mundala, N. D. (2013). Locus of control and superstitions. *International Journal of Humanities and Social Science Invention*, 2(6), 01-04.
- Neil, G., Anderson, B., & Shappard, W. (1981). Superstitions among male and female athletes of various levels of involvement. *Journal of Sport Behavior*, 4(3), 137.
- Park, R. (2010). *Superstition: Belief in the Age of Science*. Princeton University Press.
- Peltzer, K. (2003). Magical thinking and paranormal beliefs among secondary and university students in South Africa. *Personality and Individual Differences*, 35(6), 1419-1426.
- Pew Research Center (2014). Table: Religious Diversity Index Scores by Country. Retrieved from: <https://www.pewforum.org/2014/04/04/religious-diversity-index-scores-by-country/>
- Rudski, J. (2003). What does a “superstitious” person believe? Impressions of participants. *The Journal of General Psychology*, 130(4), 431-445.
- Rotter, J. B. (1966). Generalized expectancies for internal versus external control of reinforcement. *Psychological monographs: General and applied*, 80(1), 1.
- Sachs, J. (2004). Superstition and self-efficacy in Chinese postgraduate students. *Psychological reports*, 95(2), 485-486.

- Saenko, I. V. (2005). The superstitions of today's college students. *Russian Education & Society*, 47(12), 76-89.
- Sagone, E., & De Caroli, M. E. (2015). Beliefs about superstition and luck in external believers university students. *Procedia-Social and Behavioral Sciences*, 191, 366-371.
- Sjöberg, L., & Wåhlberg, A. A. (2002). Risk perception and new age beliefs. *Risk Analysis: An International Journal*, 22(4), 751-764.
- Skinner, B. F. (1948). 'Superstition' in the pigeon. *Journal of experimental psychology*, 38(2), 168.
- Stanke, A. (2004). Religiosity, Locus of Control and Superstitious Beliefs. *Journal of Undergraduate Research*, VII, 1-5.
- Steneck, N. H., & Bulger, R. E. (2007). The history, purpose, and future of instruction in the responsible conduct of research. *Academic Medicine*, 82(9), 829-834.
- Simmons, L. C., & Schindler, R. M. (2003). Cultural superstitions and the price endings used in Chinese advertising. *Journal of International Marketing*, 11(2), 101-111.
- Taher, M., Pashaepoor, S., Cheraghi, M. A., Karimy, M., & Hoseini, A. S. S. (2020). Superstition in health beliefs: Concept exploration and development. *Journal of Family Medicine and Primary Care*, 9(3), 1325.
- Tobacyk, J., & Shrader, D. (1991). Superstition and self-efficacy. *Psychological Reports*, 68(3_suppl), 1387-1388.
- Tobacyk, J. J. (2004). A revised paranormal belief scale. *The International Journal of Transpersonal Studies*, 23(23), 94-98.
- Tsang, E. W. (2004). Toward a scientific inquiry into superstitious business decision-making. *Organization Studies*, 25(6), 923-946.
- Vaidyanathan, R., Aggarwal, P., & Bakpayev, M. (2018). A functional motivation framework for examining superstitious behavior. *Journal of the Association for Consumer Research*, 3(4), 454-465.

- Vyse, S. A. (1997). *Believing in Magic: The Psychology of Superstition*. New York: Oxford University Press.
- Vyse, S. A. (2013). *Believing in magic: The psychology of superstition-updated edition*. Oxford University Press.
- Wasserman, E. A. (1990). Detecting response-outcome relations: Toward an understanding of the causal texture of the environment. In *Psychology of learning and motivation* (Vol. 26, pp. 27-82). Academic Press.
- Watt, C., Watson, S., & Wilson, L. (2007). Cognitive and psychological mediators of anxiety: Evidence from a study of paranormal belief and perceived childhood control. *Personality and Individual Differences*, 42(2), 335-343.
- WONG, K. F., & Yung, L. (2005). Do dragons have better fate?. *Economic Inquiry*, 43(3), 689-697.
- Wiseman, R., & Watt, C. (2004). Measuring superstitious belief: Why lucky charms matter. *Personality and individual differences*, 37(8), 1533-1541.
- Yang, C. C. (2006). Evaluating latent class analysis models in qualitative phenotype identification. *Computational statistics & data analysis*, 50(4), 1090-1104.
- Yankah, K. 2004. Narrative in times of crisis: AIDS stories in Ghana. *Journal of Folklore Research* 41: 181–98.
- Yen, H. C. (Ed.). (1908). *An English and Chinese standard dictionary: MZ*. Commercial Press.
- Yardley, J. (2006). Numbers game in China-Superstitions drive up license-plate prices. *International Herald Tribune*.
- Zebb, B. J., & Moore, M. C. (2003). Superstitiousness and perceived anxiety control as predictors of psychological distress. *Journal of Anxiety Disorders*, 17(1), 115-130.
- Zhang, Y., Risen, J. L., & Hosey, C. (2014). Reversing one's fortune by pushing away bad luck. *Journal of Experimental Psychology: General*, 143(3), 1171.



附錄

附錄一 成人迷信量表預試題目與構念

題目	構念
1. 跟著大家在貴重機器（如電腦）上放一包乖乖，我會..... <input type="checkbox"/> A.比較安心。 <input type="checkbox"/> B.合群跟著做。	自我效能＋ 盲從執迷
2. 看見遠處有人在辦喪事時，我... <input type="checkbox"/> A.避免跟它對上眼。 <input type="checkbox"/> B.一如往常的經過。	預測控制＋ 強迫儀式
3. 打算買車或買房的我..... <input type="checkbox"/> A.會找個好日子去。 <input type="checkbox"/> B.只要有時間就去。	歸因傾向＋ 思維類型
4. 車上掛上平安符，我覺得..... <input type="checkbox"/> A.有掛有保庇。 <input type="checkbox"/> B.就是圖個心安。	自我效能＋ 盲從執迷
5. 出國旅遊時，當被告知「進飯店房間時，要先敲門」，我..... <input type="checkbox"/> A.就會照著做。 <input type="checkbox"/> B.認為根本不需要。	預測控制＋ 強迫儀式
6. 送旺旺或鳳梨酥會帶來單位的業務很「旺」，我..... <input type="checkbox"/> A.寧可信其有。 <input type="checkbox"/> B.認為是無稽之談。	歸因傾向＋ 思維類型
7. 最近開運手鍊正夯，我覺得..... <input type="checkbox"/> A.戴手鍊有助於運勢與獲利。 <input type="checkbox"/> B.更相信自己的能力與努力。	自我效能＋ 盲從執迷
8. 在家裡放置水晶，可以增加..... <input type="checkbox"/> A.氣場。 <input type="checkbox"/> B.美觀。	預測控制＋ 強迫儀式
9. 選擇伴侶時，我會參考..... <input type="checkbox"/> A.星座。 <input type="checkbox"/> B.家世。	歸因傾向＋ 思維類型
10. 買樂透時，我會..... <input type="checkbox"/> A.讓電腦選。 <input type="checkbox"/> B.自己選號。	自我效能＋ 盲從執迷
11. 布置房間的時候，我通常會考慮..... <input type="checkbox"/> A.風水的影響。 <input type="checkbox"/> B.風格的展現。	預測控制＋ 強迫儀式

12.關於鬼月的禁忌，我會尊重..... <input type="checkbox"/> A.以免厄運纏身。 <input type="checkbox"/> B.但不照單全收。	歸因傾向＋ 思維類型
13.諸事不順時，我會透過..... <input type="checkbox"/> A.宗教儀式（如求籤或祈禱）逢凶化吉。 <input type="checkbox"/> B.自求多福的態度去面對問題。	自我效能＋ 盲從執迷
14.申辦車牌號碼或手機門號時，我..... <input type="checkbox"/> A.會希望有特定的數字。 <input type="checkbox"/> B.覺得號碼容易記就好。	預測控制＋ 強迫儀式
15.關於通靈或驅魔，我覺得..... <input type="checkbox"/> A.心誠則靈。 <input type="checkbox"/> B.信者恆信。	歸因傾向＋ 思維類型
16.鬼月晚上獨自走路時聽到有人從後面叫你名字，我會..... <input type="checkbox"/> A.很害怕地快步離開。 <input type="checkbox"/> B.辨別聲音是否認識。	自我效能＋ 盲從執迷
17.如果有一個免費的算命機會，我會..... <input type="checkbox"/> A.期待他告訴我的將來運勢。 <input type="checkbox"/> B.藉機了解自己的運勢。	預測控制＋ 強迫儀式
18.今天眼皮跳得好快，我想可能..... <input type="checkbox"/> A.有事會發生。 <input type="checkbox"/> B.是生理現象。	歸因傾向＋ 思維類型
19.今年年齡正逢尾數 9，我會..... <input type="checkbox"/> A.希望朋友先別替我慶生。 <input type="checkbox"/> B.接受朋友慶生的一片好意。	自我效能＋ 盲從執迷
20.昨天作了一個考試的惡夢，我會..... <input type="checkbox"/> A.擔心噩夢成真。 <input type="checkbox"/> B.認為是準備不夠。	預測控制＋ 強迫儀式
21.博弈時連連獲勝，我會認為自己..... <input type="checkbox"/> A.手氣正旺。 <input type="checkbox"/> B.技術超群。	歸因傾向＋ 思維類型

附錄二 成人迷信預試量表

先生／女士您好：

- 生活中的某些行為是如此的習慣成自然，好像大家都這麼做，自己也得跟著做，如果不這麼做又覺得哪裡怪怪的，心理不太自在，這種有趣的現象背後的信念正是本問卷想探討的。本問卷採用匿名方式作答，大約會花費您5分鐘的時間，填答內容僅供研究使用，不另作其他用途，請放心作答。題目皆採取二選一的形式，答案並無好壞、對錯之分，依照真實情形和直覺作答即可，在此誠摯地邀請您參與這項研究。

國立嘉義大學輔導與諮商學系碩專班學校諮商組

指導老師：許忠仁 副教授

研究生：陳澤恩

電子信箱：s1087235@g.ncyu.edu.tw

作答提醒：題目皆採取二選一的形式，答案並無好壞、對錯之分，依照真實情形和直覺作答即可。

例題：出門踩到狗大便，我覺得……

☒A. 會有狗屎運。

☐B. 會衰一整天。



第一部分：

1. 跟著大家在貴重機器（如電腦）上放一包乖乖，我會……

☐A. 比較安心。

☐B. 合群跟著做。

2. 看見遠處有人在辦喪事時，我…

☐A. 避免跟它對上眼。

☐B. 一如往常的經過。

3. 打算買車或買房的我……

☐A. 會找個好日子去。

☐B. 只要有時間就去。

4. 車上掛上平安符，我覺得……

☐A. 有掛有保庇。

☐B. 就是圖個心安。

5. 出國旅遊時，當被告知「進飯店房間時，要先敲門」，我……

☐A. 就會照著做。

☐B. 認為根本不需要。

6. 送旺旺或鳳梨酥會帶來單位的業務很「旺」，我……

☐A. 寧可信其有。

☐B. 認為是無稽之談。

7. 最近開運手鍊正夯，我覺得……

☐A. 戴手鍊有助於運勢與獲利。

☐B. 更相信自己的能力與努力。

8. 在家裡放置水晶，可以增加……

☐A. 氣場。

☐B. 美觀。

9. 選擇伴侶時，我會參考……

☐A. 星座。

☐B. 家世。

10. 買樂透時，我會…….

☐A. 讓電腦選。

☐B. 自己選號。

11. 布置房間的時候，我通常會考慮…….

☐A. 風水的影響。

☐B. 風格的展現。

12. 關於鬼月的禁忌，我會尊重…….

☐A. 以免厄運纏身。

☐B. 但不照單全收。

13. 諸事不順時，我會透過…….

☐A. 宗教儀式（如求籤或祈禱）逢凶化吉。

☐B. 自求多福的態度去面對問題。

14. 申辦車牌號碼或手機門號時，我…….

☐A. 會希望有特定的數字。

☐B. 覺得號碼容易記就好。

15. 關於通靈或驅魔，我覺得…….

☐A. 心誠則靈。

☐B. 信者恆信。

16. 鬼月晚上獨自走路時聽到有人從後面叫你名字，我會…….

☐A. 很害怕地快步離開。

☐B. 辨別聲音是否認識。

17. 如果有一個免費的算命機會，我會…….

☐A. 期待他告訴我的將來運勢。

☐B. 藉機了解自己的運勢。

18. 今天眼皮跳得好快，我想可能…….

☐A. 有事會發生。

☐B. 是生理現象。



19. 今年年齡正逢尾數 9，我會……

☐A. 希望朋友先別替我慶生。

☐B. 接受朋友慶生的一片好意。

20. 昨天作了一個考試的惡夢，我會……

☐A. 擔心噩夢成真。

☐B. 認為是準備不夠。

21. 博弈時連連獲勝，我會認為自己……

☐A. 手氣正旺。

☐B. 技術超群。

第二部分：

生理性別：☐男 ☐女

家鄉：☐北部 ☐中部 ☐南部 ☐東部 ☐離島

年齡：☐ 20-29 歲 ☐ 30-39 歲 ☐ 40-49 歲 ☐ 50-59 歲 ☐ 60-69 歲 ☐ 70 ↑

宗教信仰：☐無 ☐民間信仰（祭祀佛、道、儒教）☐佛教 ☐道教 ☐一貫道

☐基督教 ☐天主教 ☐伊斯蘭教（回教）☐其他：_____。

如您想收到您的填答結果，可填寫電子郵件：_____。

問卷至此，感謝您參與本研究！

附錄三 成人迷信正式量表

先生／女士您好：

- 生活中的某些行為是如此的習慣成自然，好像大家都這麼做，自己也得跟著做，如果不這麼做又覺得哪裡怪怪的，心理不太自在，這種有趣的現象背後的信念正是本問卷想探討的。本問卷採用匿名方式作答，大約會花費您 5 分鐘的時間，填答內容僅供研究使用，不另作其他用途，請放心作答。題目皆採取二選一的形式，答案並無好壞、對錯之分，依照真實情形和直覺作答即可，在此誠摯地邀請您參與這項研究。

國立嘉義大學輔導與諮商學系碩專班學校諮商組

指導老師：許忠仁 副教授

研究生：陳澤恩

電子信箱：s1087235@g.ncyu.edu.tw

作答提醒：題目皆採取二選一的形式，答案並無好壞、對錯之分，依照真實情形和直覺作答即可。

例題：出門踩到狗大便，我覺得……

☒A. 會有狗屎運。

☐B. 會衰一整天。



第一部分：

1. 跟著大家在貴重機器（如電腦）上放一包乖乖，我會……

☐A. 比較安心。

☐B. 合群跟著做。

2. 看見遠處有人在辦喪事時，我…

☐A. 避免跟它對上眼。

☐B. 一如往常的經過。

3. 打算買車或買房的我……

☐A. 會找個好日子去。

☐B. 只要有時間就去。

4. 車上掛上平安符，我覺得……

☐A. 有掛有保庇。

☐B. 就是圖個心安。

6. 送旺旺或鳳梨酥會帶來單位的業務很「旺」，我……

☐A. 寧可信其有。

☐B. 認為是無稽之談。

7. 最近開運手鍊正夯，我覺得……

☐A. 戴手鍊有助於運勢與獲利。

☐B. 更相信自己的能力與努力。

8. 在家裡放置水晶，可以增加……

☐A. 氣場。

☐B. 美觀。

9. 選擇伴侶時，我會參考……

☐A. 星座。

☐B. 家世。

11. 布置房間的時候，我通常會考慮…….

☐A. 風水的影響。

☐B. 風格的展現。



12. 關於鬼月的禁忌，我會尊重……

☐A. 以免厄運纏身。

☐B. 但不照單全收。

13. 諸事不順時，我會透過……

☐A. 宗教儀式（如求籤或祈禱）逢凶化吉。

☐B. 自求多福的態度去面對問題。

14. 申辦車牌號碼或手機門號時，我……

☐A. 會希望有特定的數字。

☐B. 覺得號碼容易記就好。

15. 關於通靈或驅魔，我覺得……

☐A. 心誠則靈。

☐B. 信者恆信。

16. 鬼月晚上獨自走路時聽到有人從後面叫你名字，我會……

☐A. 很害怕地快步離開。

☐B. 辨別聲音是否認識。

17. 如果有一個免費的算命機會，我會……

☐A. 期待他告訴我的將來運勢。

☐B. 藉機了解自己的運勢。

18. 今天眼皮跳得好快，我想可能……

☐A. 有事會發生。

☐B. 是生理現象。

19. 今年年齡正逢尾數 9，我會……

☐A. 希望朋友先別替我慶生。

☐B. 接受朋友慶生的一片好意。

20. 昨天作了一個考試的惡夢，我會……

☐A. 擔心噩夢成真。

☐B. 認為是準備不夠。

第二部分：

生理性別：☐男 ☐女

家鄉：☐北部 ☐中部 ☐南部 ☐東部 ☐離島

年齡：☐ 20-29 歲 ☐ 30-39 歲 ☐ 40-49 歲 ☐ 50-59 歲 ☐ 60-69 歲 ☐ 70 ↑

宗教信仰：☐無 ☐民間信仰（祭祀佛、道、儒教）☐佛教 ☐道教 ☐一貫道

☐基督教 ☐天主教 ☐伊斯蘭教（回教）☐其他：_____。

如您想收到您的填答結果，可填寫電子郵件：_____。

問卷至此，感謝您參與本研究！



附錄四 成人迷信正式試題題目與構念

題目	構念
1. 跟著大家在貴重機器（如電腦）上放一包乖乖，我會…… <input type="checkbox"/> A.比較安心。 <input type="checkbox"/> B.合群跟著做。	控制感
2.車上掛上平安符，我覺得…… <input type="checkbox"/> A.有掛有保底。 <input type="checkbox"/> B.就是圖個心安。	A 控制感 B 理性思維
3.諸事不順時，我會透過…… <input type="checkbox"/> A.宗教儀式（如求籤或祈禱）逢凶化吉。 <input type="checkbox"/> B.自求多福的態度去面對問題。	A 控制感 B 理性思維
4.看見遠處有人在辦喪事時，我… <input type="checkbox"/> A.避免跟它對上眼。 <input type="checkbox"/> B.一如往常的經過。	A 控制感 B 理性思維
5.在家裡放置水晶，可以增加…… <input type="checkbox"/> A.氣場。 <input type="checkbox"/> B.美觀。	A 控制感 B 理性思維
6.申辦車牌號碼或手機門號時，我…… <input type="checkbox"/> A.會希望有特定的數字。 <input type="checkbox"/> B.覺得號碼容易記就好。	控制感
7.昨天作了一個考試的惡夢，我會…… <input type="checkbox"/> A.擔心噩夢成真。 <input type="checkbox"/> B.認為是準備不夠。	控制感
8.送旺旺或鳳梨酥會帶來單位的業務很「旺」，我…… <input type="checkbox"/> A.寧可信其有。 <input type="checkbox"/> B.認為是無稽之談。	A 控制感 B 理性思維
9.選擇伴侶時，我會參考…… <input type="checkbox"/> A.星座。 <input type="checkbox"/> B.家世。	控制感
10.關於通靈或驅魔，我覺得…… <input type="checkbox"/> A.心誠則靈。 <input type="checkbox"/> B.信者恆信。	A 控制感 B 理性思維
11.今天眼皮跳得好快，我想可能…… <input type="checkbox"/> A.有事會發生。 <input type="checkbox"/> B.是生理現象。	A 控制感 B 理性思維
12.最近開運手鍊正夯，我覺得……	執迷

<input type="checkbox"/> A.戴手鍊有助於運勢與獲利。 <input type="checkbox"/> B.更相信自己的能力與努力。	
13.鬼月晚上獨自走路時聽到有人從後面叫你名字，我會..... <input type="checkbox"/> A.很害怕地快步離開。 <input type="checkbox"/> B.辨別聲音是否認識。	執迷
14.今年年齡正逢尾數 9，我會..... <input type="checkbox"/> A.希望朋友先別替我慶生。 <input type="checkbox"/> B.接受朋友慶生的一片好意。	執迷
15.布置房間的時候，我通常會考慮..... <input type="checkbox"/> A.風水的影響。 <input type="checkbox"/> B.風格的展現。	執迷
16.如果有一個免費的算命機會，我會..... <input type="checkbox"/> A.期待他告訴我的將來運勢。 <input type="checkbox"/> B.藉機了解自己的運勢。	執迷
17.打算買車或買房的我..... <input type="checkbox"/> A.會找個好日子去。 <input type="checkbox"/> B.只要有時間就去。	執迷
18.關於鬼月的禁忌，我會尊重..... <input type="checkbox"/> A.以免厄運纏身。 <input type="checkbox"/> B.但不照單全收。	執迷

