

「古蹟新生命」－花蓮市古蹟再造與利用

投稿類別：人文藝術

# 「古蹟新生命」－花蓮市古蹟再造與利用

作者：

洪鈺甯。慈濟大學附屬高級中學。國三知足班

許碩儼。慈濟大學附屬高級中學。國三知足班

指導老師：董華蓉 老師

## 壹、前言

### 一、研究動機

本文研究者鈺甯與碩儼分別居住在花蓮與宜蘭，土生土長的當地人鈺甯和異鄉學子碩儼，在慈中國二的「港市尋蹤」課程認識花蓮市區的發展歷程，在當地生活近 15 年的鈺甯和在花蓮讀書 2 年又多一點點的碩儼，在看待這些舊建物時迸發出許多想法，又跟著華蓉老師利用假日拜訪「將軍府」、「松園別館」、「放送局」，飽覽美崙溪畔的古蹟融合現代的光景，了解到花蓮是一個人文薈萃，且擁有豐富的日治時期城市發展建設的痕跡，但隨著時間洗鍊、風吹日曬、地震災害...等，這些重要的文化資產老舊破損敗壞，它們要如何翻新，並成為在地居民與外地遊客感受歷史與空間的標的，創造新的意義。因此開啟研究「花蓮市」的古蹟修復歷程，與這些舊建物在當代的活化利用，並探訪在地民眾對新的生活景觀以及文化活動有著什麼樣的五感體驗和建議。

### 二、理念與目標

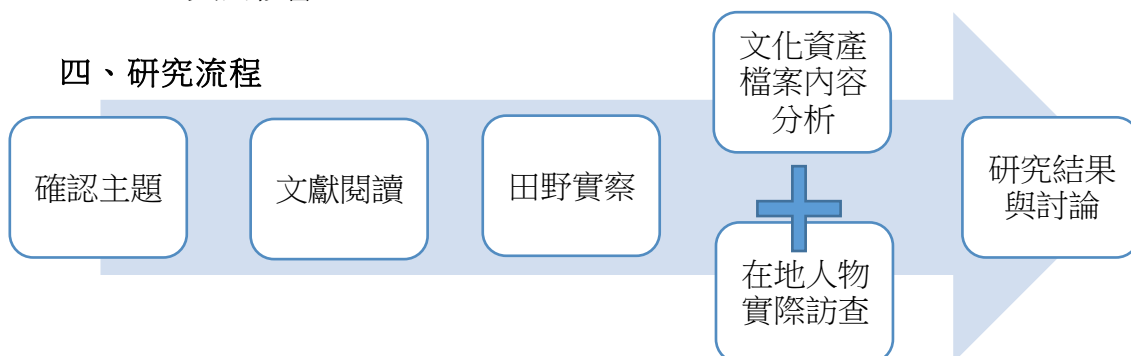
本研究以在地人文關懷為核心，期待透過相關文史資料彙整與實地訪查，解答兩項研究目標：

1. 古蹟修復前後的景觀樣貌差異。
2. 當地居民對修繕前後的硬體建築 / 文化活動的感受與建議。

### 三、研究方法

1. 內容分析法：內容分析法是對於傳播媒介的訊息作客觀描述的研究方法。本研究分析「花蓮縣文化局」對花蓮市古蹟與歷史建築的文化資產紀錄，以圖、文分析整理花蓮在地民眾回憶中 / 現在的古蹟群。
2. 訪談法：內容分析調查後，可能有些問題需要進一步深度的訪談，藉由訪談當地居民、商家、師長、文史工作者對古蹟變化的感受，及其帶來的正面負面影響。

### 四、研究流程



## 貳、正文

### 一、文獻探討

「花蓮市」在哪裡？根據花蓮市公所的介紹，花蓮市依山面海，具體位置位於東經 121 度 36 分 23 秒，北緯 23 度 58 分 20 秒，北接新城，西接秀林，南鄰吉安，東瀕太平洋，是台灣地區陽光照光耀的第一座城市，有日照台灣，首見花蓮之稱。本文研究鎖定「將軍府」、「松園別館」、「放送局」、「鐵道文化園區一館」、「森山舍」的古今景色、建築、活動為主要研究範圍。

我們利用「花蓮地理資訊整合應用平台」以及「Google my map」畫出花蓮市的行政區，與本研究走訪的五個古老建築包括：美崙溪周邊的古蹟建物「將軍府」、「松園別館」、「放送局」，現為「鐵道文化園區一館」建於明治 42 年(1909)的鐵道部花蓮出張所、現在是「森山舍」的舊林務局宿舍。



李乾朗、俞怡萍（2018）於《古蹟入門》一書中寫到，古蹟是人類的物質文化，可以承載或貯藏文字所無法記錄的歷史。各國法規對古蹟的定義存有差異，原則上要涵蓋「歷史意義」、「科學技術發展」、「藝術審美取向」三種價值。並非每一物品或建物都能成為博物館的收藏，古蹟是特定時空條件下的價值判斷的選擇。而古蹟的維護或翻新觸及許多公共議題，及相關權益的衝擊，需要專業的操作與解決。



楊政寬（2010）在《文化觀光原理與應用》則提到，文化觀光在現代旅遊行程設計上，可以融入解說、體驗活動，促使觀光客認識文化資產並善盡保護責任。在文化的激勵誘因下，讓人們造訪某些歷史遺跡或紀念景點中除了獲取大眾化的商品服務，更增進個人的知識領域，有教育功能，並產生懷舊、尋根思古之情。

## 二、花蓮縣文化局「文化資產查詢」資料庫分析

利用花蓮縣文化局「文化資產查詢」搜尋功能，用關鍵區域「花蓮市」查詢出共 31 筆的文化資產資料。檢索顯示有縣定古蹟 9 處、歷史建築 19 處，民俗 1、一般古物 2 件。然而本研究探訪的古建物之一，現為「森山舍」的舊林務局宿舍未列於花蓮縣目前的文化資產當中，因此，佐以國立臺灣歷史博物館「國家文化記憶庫」的檢索資料來做說明：

### (一)將軍府 1936

美崙溪畔日式宿舍為日據時期的高級官舍，於昭和 11 年（1936）建置，其中一處有著圍牆與獨立花園的官邸，是日治時期居住於此官階最高的中村三雄大佐的住所，附近的居民因此稱此一聚落為「將軍府」。2023 年 3 月至 2024 年 8 月間由行遠國際規劃設計股份有限公司及順鼎營造股份有限公司整建與規劃，成功轉化為承載歷史記憶與文化底蘊的公共空間，修復與改造不僅延續了日式建築的歷史脈絡，現在也進駐 13 間在地商家或名產店（菩提餅舖、OOA 麵包埠、定置漁場三代目、DoGa、fūjō restaurant、花凜和服屋、家咖哩、貓丁目、後山小酒窩、方方家、山海百貨、喜歡·采風、小藍肥皂、將軍淬）；另外原屬中村三雄大佐的住所 A 棟則是規劃成為展覽空間。

(一)將軍府 1936	
	
文化資產查詢共有兩筆說明資料 更新日期：2016-09-20 <span>古蹟</span> 更新日期：2022-02-14 <span>歷史建築</span>	當代的運用 A 棟 <span>縣定古蹟</span> ：展覽館 B~K 棟 <span>歷史建築</span> ：商家進駐 L 棟 <span>歷史建築</span> ：園區辦公室



本研究初次拜訪將軍府 A 棟是在 2024 年 9 月，正好展出整建過程紀錄。我們看到修復工具與方法、銅天溝和落水管、木構造的榫接技術、防水土居葺...等，讓我們心中很感動，過去曾一度傾倒、破碎、不敷使用的圍牆擁有了新生命。後續又帶著家人、朋友陸續再訪，也看到了各式市集活動、手作課程、親子活動、將好書屋展覽、行動書車、導覽解說...還有絡繹不絕的人潮。然而，在花蓮縣政府文化局



的「文化資產查詢」的網頁中，相關的文字說明未更新到目前的使用狀態，還停留在 2008 大佐宿舍過往經歷颱風，大型鐵皮屋搭蓋呈報文化局緊急搶修的工程。

## (二)松園別館



松園別館位於花蓮市美崙山麓，前身為花蓮港陸軍兵事部，日本海軍 303 部隊曾駐紮在此。戰後，花蓮港兵事部隨著日本人戰敗撤離臺灣，歷經國軍單位、美軍顧問團軍官休閒渡假中心、國有財產局、退輔會等單位管理，2000 年通過內政部審查，松園別館正式劃設為「歷史風貌公園用地」。2002 年 9 月 23 日公告登錄為歷史建築。然而，松園別館在經歷了 2024 年 4 月大地震和 7 月凱米颱風的重創後，於同年 8 月底暫停營業，在 9 月進行撤場作業。目前的經營團隊是 川沐文化有限公司，該園區於 2025 年 1 月 10 日重新開放，歷經 3 個月的整修，修復了園區內受損的木柵道、倒塌的老樹，並更新建築本體門窗和磁磚等設施。

(二)松園別館	
	
文化資產查詢共有一筆說明資料 更新日期：2022-01-28 <span>歷史建築</span>	當代的運用 軍官聚會所小木屋：市集、講座 美軍廚房：紀念品販賣鋪 1F 交誼廳：台灣禮品館、辦公室、 2F 主管辦公室：展場

因為研究關係我們在 2025 年的 3 月 22 日拜訪松園別館，剛好遇見林正宗老師（花蓮藝術家、策展人）為來自台北修復古蹟的建築師們講解松園別館的修復還有故事，我們也在園區看見「文化體驗」的概念，二樓不定期各項藝文展覽，讓空間營運，透過建築、商品、飲食等媒介，創意行銷在地文化元素，除了太平洋詩歌節的作品融入到建物上，近期展覽客家工藝與文學對話、故鄉的四種死亡形式、花師美教系 25 周年聯展...還有各式課程：纏花之美一步搖書籤、琉璃編織、秀林社區發展協會編織課、針孔攝影、藍晒、塔羅牌...等各式課程。不同主題的市集活動也會在週末進行：原民市集、女子創享市集、夏日繽紛市集...。

### (三) 花蓮港放送局 1944

花蓮港放送局完工於昭和 19 年（1944），於 5 月 1 日正式對外播音，位居花蓮市的制高點及花蓮新舊市區銜接處，後倚高峰中央山脈、南瞰東部峽谷平原，東望太平洋，輕易掌控出入於南濱海面船隻及南機場起降航機，地理位置優越，高度優勢具發射訊號效果。花蓮港放送局是繼臺北放送局、臺南放送局、臺中放送局、嘉義放送局之後，成立的第 5 所放送局，不但完成了日治時期建構全島廣播網、也是臺灣東部廣播事業的開端，具歷史文化價值。

(三) 放送局 1944	
	
文化資產查詢共有一筆說明資料 更新日期：2025-09-10 <span>歷史建築</span>	當代的運用 錄音室 / 耳機專賣店 / 聽書店 / 咖啡 / 展覽 / 廣播體驗

戰後由中國廣播公司(中廣)接手更名為花蓮電台，成為當地的廣播中心，直至 2017 年中廣花蓮電台搬遷閒置，2018 年花蓮縣文化局便著手進行該建築的修復和活化計畫，期望保留這座歷史遺址的文化價值。2024 年 11 月這座歷經時代變遷的放送局最終以「花蓮港放送局 1944」的全新姿態重新開放。

我們在 2025 年的 3 月 22 日實地踏查，入口長廊《洄溯》展覽花蓮港放送局的大事記、花蓮聲景地圖、樹洞悄悄話、錄播音設備技術歷史展、中廣文件文物展、廣播節目體驗室。展售空間還包含耳巢（耳機專賣店）、咖啡廳選物店，未來計劃開放更多元化的文化活動，例如廣播節目錄製工作坊、聲音藝術展演和音樂會。

是否開放	否
參觀類型	不開放參觀

不符現況



較可惜的是文化資產查詢結果未能顯示已開放民眾免費參觀，停留在舊有整建中的資訊，不方便民眾得知最新消息。

### (四) 鐵道文化園區

交通部台鐵管理局花蓮管理處建於昭和 7 年(1932)，前身為明治 42 年(1909) 9 月 1 日成立的臺灣總督府交通局鐵道部花蓮港出張所，昭和 18 年（1943）改制稱為「臺灣總督府交通局鐵道部花蓮港事務所」，佔地約 3758.8 平方公尺，整體建築

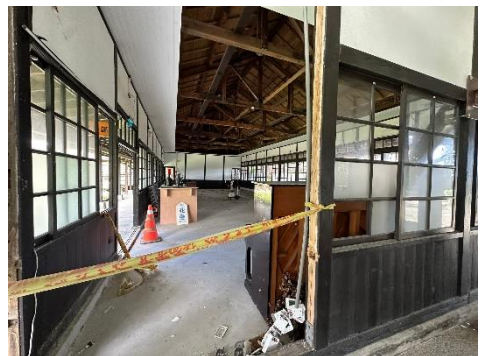


風格屬四合院形制之日式辦公廳舍，正廳屋頂為尖塔造形，現存的木造建築物乃是昭和 7 年（1932）改建而成。

(四) 鐵道文化園區	
	
文化資產查詢共有一筆說明資料 更新日期：2018-03-08 <span>歷史建築</span>	當代的運用 一館：影視基地 / 鐵道電影院 / 孩好書屋 / 講座、市集 / 烘焙坊 二館：花聲客廳 / 火車陳列 / 市集

文化局十餘年來，進行園區內逐棟歷史建築修復工程整修，以「多元文化休閒園區」概念作為活化再利用的基礎，賦予空間新想像和運用。結合附近的舊花蓮工務段、鐵道部警務段武道館、蒸氣火車加水塔、蒸氣鐵路觀光商圈、處長宿舍區，整合成為鐵道文化園區之規模。

我們在 2024 年 11 月 9 日拜訪鐵道文化園區的一館和二館，園區一館現在為「花蓮鐵道電影院」、「孩好書屋」、「Gaston + Gaby 法式烘培坊」共同營運，而二館為「花聲客廳」所營運，一直是充滿民間的活力與創意，提供優質的文化場域，每逢假日都有不同的活動在此進行，但其實我們也觀察到 2024 年 4 月 3 日的大地震讓園區形成嚴重災損，甚至一館展覽室被拉起黃色封鎖線，這破敗不堪的模樣經歷很長時間，直至今日仍是荒廢閒置，對同在一館經營的「孩好書屋」或是「鐵道電影院」不僅未有正向加分帶來顧客人潮的效果，反而形成一種負面的影響，頗為可惜。



#### (五) 森山舍

太魯閣林場除了嵐山工作站外，還有一個在平地的太魯閣林場辦公室。林場新興建的索道站位於田浦，再加上此地緊鄰舊臺東線，所以建造將辦公室遷居於此。辦公室遷來後，開始建造許多日式廳舍，並在此興建貯木池、製材廠、修理場、加油站、辦公廳舍和員工宿舍等。原貯木池現成為林管局田埔生態池，過去的林務局員工宿舍的其中一棟即是現在的森山舍餐廳。

(五) 森山舍



文化資產查詢

無相關資料，未列在文化資產中

當代的運用

在地青年經營的和洋日式餐廳

森山舍的菜單上寫著「環繞於花蓮群山之中，一間和洋式日式老房舍，空間規劃之時，以最低拆修為原則修復幾十年的老房子，讓房子再一次生活於大山，回歸大山。」研究小組在 2024 年 11 月拜訪森山舍，此間餐廳將產於花蓮當地作物，如樹豆、紅糯米、馬告、等山菜放入料理當中，用餐後我們詢問老闆娘對於森山舍的經營理念與修復歷程。老闆店開九年，在 2024 年 4 月因為地震、颱風造成的樹木倒塌景色改變，交通受阻，店內客人大幅減少，此建物屬於政府由老闆承租，並且希望盡可能的維護古蹟原貌，希望客人感受到這裡的古老，品嚐家鄉風味，她認為餐食的料理就如同修復老房舍，採收花蓮的春夏秋冬的風土，品嚐慢食。

我們在海濱文化局的文化資產查詢中，未找到有關於位在今榮正街、林政街和國風街田浦生態池、或是員工宿舍的相關資訊，或許是尚未列為保護的文史記憶，但透過在地的有心維護地業者把老房子和家鄉味延續下去。

### 三、人物訪談

經過文化局的文化資產內容分析，以及我們親身來到現場的體驗，對於現在景觀建設及文化活動，我們簡單的向所踏查地點的經營者、策展者或參觀者詢問相關問題，並彙整訪談內容。訪談對象包括：

訪談對象列表



將軍府：參觀者



松園別館：策展人林正宗老師



森山舍：經營者



### (一) 將軍府的參觀者

陳惠萍老師花蓮市在地人，2025 年年初參觀將軍府，是為了採買東西而到來，對將軍府的第一印象是建築很復古，更為深刻的是在古蹟當中居然有有旋轉木馬。

身為花蓮人看著將軍府這個聚落從古老的歷史建築，被修繕為文化空間和藝文展覽場所，心理很是開心與讚賞，有達到吸引民眾接近古蹟的效果，建議商家可再多元一些，包含當地特色的主題活動，透過辦市集吸引人潮，匯聚人潮之後再利用免費定時導覽讓更多人，無論是在地人或是外地遊客都更了解將軍府這個地方。

### (二) 松園別館的策展者

林正宗老師是策展人，也是花蓮藝術家，談及松園別館從險被拆除到藝術保留，是透過藝術家們的努力舉辦許多的藝術展演活動，成功地讓這個地方被看見，這是一個非常重要的因緣。

松園別館當初修繕的挑戰是建築本身因年代久遠，部分結構已經腐朽，修復工作面臨兩大困難：專業知識不足與經費短缺。妥善的修復可能需要極大規模的工程，例如：將整個屋頂移到別處重做再裝回，但現實條件不允許。因此，在整建上，以遊客的安全為最重要的考量，在能力所及的範圍內盡力維護，但可能要面對拆除已無法修繕且危險的部分，並希望與現有的環境「互相詮釋」。

### (三) 森山舍的經營者

老闆店開已經歷時九年多，當前面臨問題是 0403 地震，加上後來入侵的颱風，導致田浦生態池的樹倒，風景改變，交通受阻導致店內客人減少，並且在 2024 的 11 月國風國中周邊人行道的整修立起的工程圍欄也不易通行。森山舍的所有權歸於政府，老闆店承租店。在照護此古老建築上希望保持原貌，除了窗戶改修增設，幾乎保留原貌，希望客人感受到這裡的古老和時間歲月的洗滌。

透過美食與老建築的交匯融合，讓更多人品嚐花蓮在地的物產，也認識田浦過往在林業發展的一段過往故事，走進老屋慢慢感受。

## 參、研究結果與討論

### 一、古蹟修復前後的景觀樣貌差異

本文研究鎖定「將軍府」、「松園別館」、「放送局」、「鐵道文化園區」、「森山舍」的古今景色，大致上來說，經過修繕規劃的古蹟或歷史建築都有更安全且美觀的景色，在未經過妥善整修前，往往是雜草叢生、斷垣殘壁、蚊蠅孳生，又因為花蓮地處地震好發區，且臨海面向太平洋，極容易受天災導致古蹟或歷史建築遭受侵害。

在我們的觀察紀錄中「將軍府」、「松園別館」、「放送局」、「森山舍」的目前維護狀態較為良善，並且在地震風災後雖有受影響，但以我們長達一年的研究觀察中已恢復生機，整頓經營並帶動花蓮在地的文化觀光人潮。2025 年 9 月，重新整理我們從 2024 年開始陸續走訪的照片紀錄，我們又重回現場一遭，發現每一個據點都有不同的新亮點，相同的是在古老建築中映襯出新花火，連結在地的走讀或導覽，從歷史、文學、生態、建築、族群等故事切入，讓花蓮在地人更明白自己的根，也讓外地遊客學子把花蓮視為第二個家園。「鐵道文化園區」的一館雖然假日仍有熱鬧的市集和鐵道電影院系列影展，但一樓展覽廳卻未見良好的修復與規劃，層層的封鎖線，用不同顏色的布幔、木板圍著，不僅有危險存在，也使得與之共存的經營者蒙上一層灰霧，無法光采動人的展示完整的老建築身影。

## 二、當地居民對修繕前後的硬體建築 / 文化活動的感受與建議

整體來說我們得到的硬體修繕回饋是正面的，雖然對工程進行中的時間冗長、經費可觀、噪音、粉塵、交通不便有抱怨，對目前空間運用與環境的綠美化等措施，是讚許大於批評。在年輕學子和遊客心中，創意或衝突感是亮點，所以把旋轉木馬、鋼構外框、落地玻璃、霓虹招牌燈與歷史建物混達，是年輕人拍照打卡上網宣傳的誘因，但以文史工作者的感受就會是違和突兀，且不合理的對待。下提供給縣政府文化局在古蹟硬體修繕幾項建議：

- 1、施工說明會應確實宣傳，工程對居民商家造成的影響應提前說明。
- 2、新舊交融與共存，部分不堪使用壞損嚴重的建材以影像紀錄（文史介紹），或拆解用博物館玻璃罩的方式陳列。把過去到現在的脈絡呈現出來，而非塑造網紅打卡熱點或單純的商店街。
- 3、整建營運的維護應恆久持續，而非延宕修護，棄置多時，存在安全疑慮外，也對進駐經營的團隊帶來負面影響。

「將軍府」、「松園別館」、「放送局」、「鐵道文化園區」的文化活動較為多元豐富，「森山舍」則是以推廣在地食材的餐廳經營為主。我們的認為文化活動的辦理，要增加誘因，讓人們更願意造訪某些歷史遺跡或紀念景點，除了獲取大眾化的商品服務，更增進教育功、認識在地文史的功能。藝文活動的辦理有吸引人潮、美感培養、社區共創等正向價值。綜合上述，建議有：

- 1、活動應積極宣傳，更年輕化、具備吸引力的宣傳（如：google 評論送小禮、LINE 官方、IG、集章活動、飯店合作）。
- 2、活動應考量民眾的接受度或增加互動性高的展出方式，像是親子活動往往很快秒殺、手作課程的時程不要太長、走讀導覽活動避開中午...等。

- 3、更加永續活動形式，假日市集是這些歷史場域最常被運用的形式，但市集的雷同性很高，如果遊客一天走訪多個市集卻沒有區別特質就會比較可惜。
- 4、串聯起各個古蹟和歷史建築的深度一日遊。

### 三、未來研究建議

這次的研究我們學習到如何彙整資料、在網路上解讀「文化資產查詢」的內容，還有如何有條理的問問題，讓我們能理解、認識這些地方，進而幫助加深親近花蓮的心情，土地的故事與人溫暖了我們。在未來研究上給自己的建議有：

- 1、加入量化研究，對五個古蹟及歷史建物的蒐集多筆的遊客回饋，透過發放問卷或手機填答等形式增加支持數據。
- 2、可以實際問問縣政府文化局負責人員，獲取重要的一手文史資料。
- 3、有機會要參加地方文史工作室導覽，聽聽專家的說明，豐富研究內容。

—正文完—

### 肆、參考資料

#### 一、文獻書籍

1. 葉柏強、黃家榮（1992）。帶你回花蓮：穿梭街市百年。蔚藍文化。
2. 廖高仁（2021）。悅讀花蓮。花蓮縣政府。
3. 李乾朗、俞怡萍（2018）。古蹟入門。遠流出版社。
4. 楊政寬（2010）。文化觀光原理與應用。楊智出版社。
5. 行政院文建會（2002）。歷史建築百景專輯。國立文化資產保存研究。

#### 二、其他論文

1. 孟秧、吳釗瑞、董又甄、胡芷晴（2024）。將軍府的前世今生:將軍府的歷史、樣式與現況研究。太平洋盃小論文競賽。
2. 柳永欣、廖珮辰、賴以琳（2021）。美崙溪畔的一隅—初探將軍府的昔與今。太平洋盃小論文競賽。
3. 蔡建福（2024）。地方歷史與社區文化資產守護關係之研究。太平洋盃小論文競賽。
4. 林思玲、曾介宏（2013）。產業文化再利用為文創園區之成功因素談討。屏東教育大學文化創意產業學系碩士論文。
5. 簡顯光、劉祥泰、喻幸國、張勝豐（2007）。古蹟與歷史建築再利用管理維護之研究。內政部建築研究所委託研究報告。



### 三、網路資料

花蓮縣文化局。文化資產查詢 <https://www.hccc.gov.tw/zh-tw/CulturalHeritage/List>

國家文化記憶庫 <https://tcmb.culture.tw/zh-tw>

趴趴走 | 除了太魯閣、七星潭，千萬別錯過花蓮這四棟老房子！  
<https://vocus.cc/article/5df50d5afd89780001106173>

交通部觀光署花東縱谷國家風景區 | 松園別館（114 /1/10 重啟）  
<https://www.erv-nsa.gov.tw/zh-tw/attractions/detail/266>

台灣建築雜誌 2025 年 5 月 Vol.356 | 將軍府 1936  
<https://ta-mag.net/ta/News.php?id=2499>

### 伍、附件

#### 訪談問題

- 1.請問您是花蓮在地人還是外地來的遊客？(參觀者、經營者、駐點商家)
- 2.您是什麼時候去參觀□□□□的？(經營多久時間?)
- 3.您當時為什麼會想去參觀□□□？是因為展覽活動、建築風格，還是聽朋友介紹？
- 4.您對□□□□的第一印象是什麼？（例如：建築、氣氛、導覽、周邊環境等）  
參觀 / 修復的過程中，有哪些部分讓您特別印象深刻？
- 5.您知道□□□□是日治時期的歷史建築，現在被改為文化空間或藝文展覽場所嗎？您怎麼看這樣的再利用方式？
- 6.您覺得這樣的再利用（展覽、活動、文創等）有達到吸引民眾接近古蹟的效果嗎？
- 7.您覺得□□□□的空間設計與使用方式適合現在的功能嗎？有什麼可以改進的地方？
- 8.您希望古蹟可以怎麼被利用？