

投稿類別：本土專題

篇名：

## 南華國小學生為什麼會愈來愈少

作者：

游日捷。花蓮縣南華國民小學。六年甲班。

李玟豪。花蓮縣南華國民小學。六年甲班。

藍婷萱。花蓮縣南華國民小學。六年甲班。

指導老師：

黃凡 老師

陳香茹 老師

# 壹、前言

## 一、研究動機

我們是南華國小的學生，我們觀察到低年級的學弟妹這幾年越來越少，我們的家長以前也在這裡讀書，那時學校的學生人數比現在多，也聽過學校老師說一樣的話。可是在聽他們述說的故事時，也意識到以前學生人數跟現在相差甚多，所以這件事讓我們十分好奇為什麼南華國小附近有兩個村子，人數也不少，但為什麼旁邊的吉安國小人比我們多呢？所以我們以吉安鄉近幾年各個國小學生人數和南華國小國小部學生人數作為對比，並且訪問學校老師，試圖分析看看吉安鄉各國小是不是也有學生人數減少的狀況，並且探討南華國小學生人數減少的原因。

## 二、研究目的

(一)比較花蓮縣吉安鄉各國民小學學生數與增減趨勢。

(二)了解南華國小學生人數下降的原因。

# 貳、研究方法

## 一、研究過程

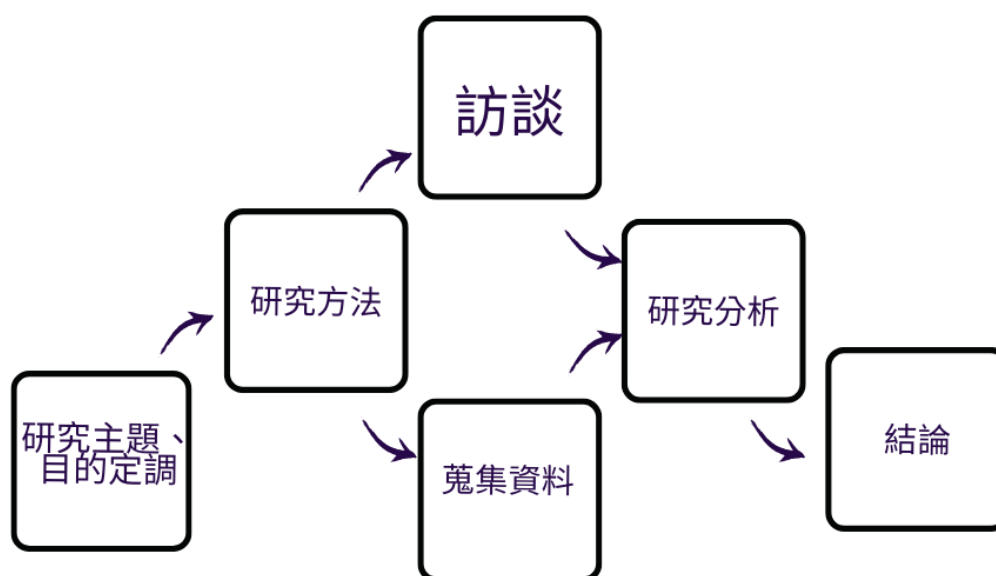
我們最開始用Google查詢資料，查到了教育部統計處網站上有各校的人數，所以我們分工整理資料。香菇老師還幫我們找到吉安鄉戶政事務所網站有入學人口的數據，我們用試算表整理之後，再做成圖表來比較。

黃芃老師建議我們訪問老師來比較我們蒐集的資料，我們決定訪問一位資深老師和一位資淺老師，所以我們訪問教了30多年的教導主任吳主任，還有教了2年的班導香菇老師來比較。訪問的錄音檔整理成逐字稿之後，再討論比對出結果。

## 二、研究限制

這次的小論文只有針對國小部的學生人數，不包含幼兒園。網頁搜尋只能找到112年之前的數據，最近一兩年的找不到，是老師幫我們從戶政的網站上找到入學人數資料。但在分析時我們也發現學生人數的變動不是固定的，會不停的增加或減少，而且在疫情期間人數變得比其他學年甚少。我們最後決定加上訪談資料，來印證我們的推測是不是正確的。

### 三、流程圖



### 參、文獻探討

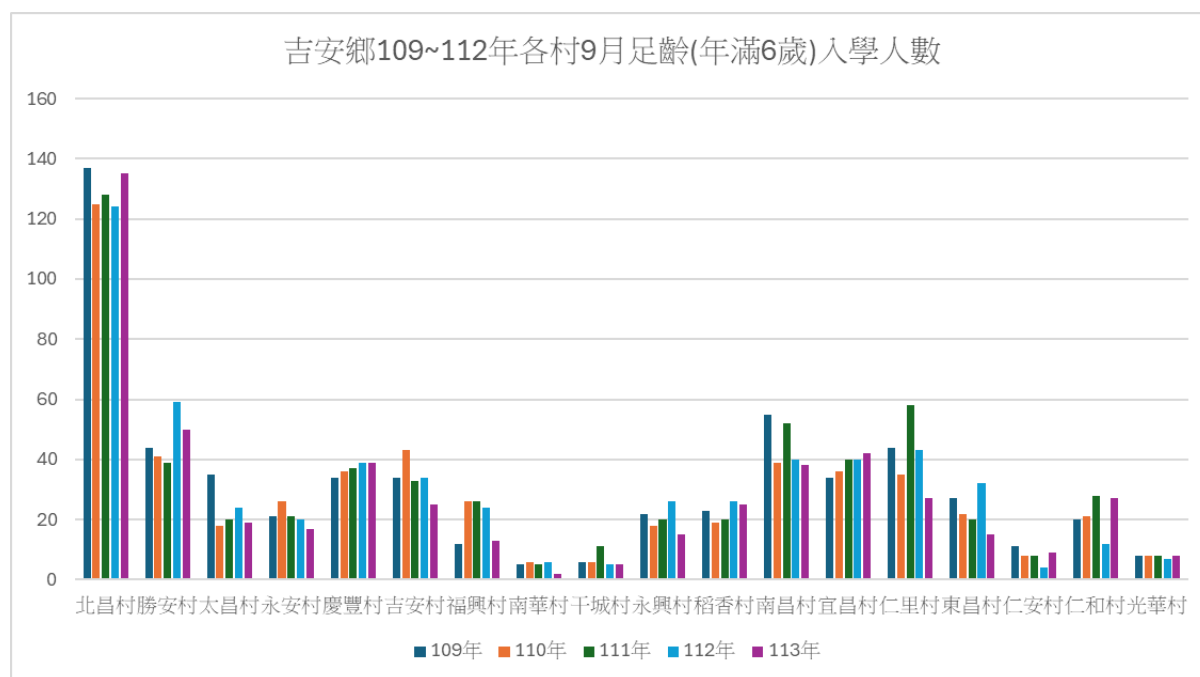
#### 一、南華國小的位置和歷史

南華國小位於花蓮縣吉安鄉干城村，具體來說，是在干城村和南華村之間，依據「花蓮縣公立國民中小學學區劃分表花蓮縣立國民中學學區劃分表」學校學生大部分來自南華和干城兩村。從地圖上看，它坐落在吉安路六段，這個區域屬於吉安鄉的郊區，環境相對清幽，附近有秧悅美地度假酒店、農業部林業及自然保育署花蓮分署南華工作站（南華林業園區）、農業部畜產試驗所東區分所花蓮場區，還有很多農田和芋頭田，學校附近有雜貨店、診所和超商、五金行等等，生活機能算是便利。

南華國小的前身是1954年（民國43年）9月開辦的「吉安國民學校南華分校」，設有2班。1956年（民國45年）8月獨立為「南華國民學校」，1968年（民國57年）才改為今天我們熟知的「南華國民小學」。根據《悅讀花蓮》的紀錄，南華國小1993年（民國82年）班級數10班，學生數306人；目前2025年（民國114年）6月的班級數6班，學生人數52人。

## 二、國小入學年齡及各校學區範圍

依據《國民教育法施行細則》規定「學齡兒童入學年齡之計算，以入學當年度九月一日滿六歲。所以我們從吉安鄉戶政事務所的網站，調查了花蓮縣吉安鄉各村109年到113年9月滿6歲可以上小學一年級的人數。彙整成圖表(圖一)之後，我們觀察到南華村和干城村年滿六歲的人數各年差異不大，但老師有提醒有些同學可能越區就讀，或是入學後轉學，所以出生人數並不能作為結論。



圖一、吉安鄉109~112年各村9月足齡(年滿6歲)入學人數

然後我們打開Google地圖觀察，把附近的國小標示出來之後(圖二)，發現附近的學校--吉安國小、稻香國小的學生人數都比南華國小多，讓我們懷疑是不是南華國小的學生外移到別的學校。



## 肆、研究分析與結果

### 一、研究分析

#### (一)訪問

我們訪問了資深以及資淺的老師，根據老師的教職年資，分別問了不同問題:

首先，針對資淺的老師，我們訪問了我們的導師陳老師以下問題:

- 1.以您較短的教學經驗來看，您認為目前學校學生人數的情況如何？這與您當初的想像有落差嗎？(著重初任教師的觀察與感受)
- 2.在您目前的教學工作中，學生人數的多寡對您的教學方式、班級經營等方面，造成了哪些影響？(著重對教學實務的影響)
- 3.您認為學生人數較少的班級，有哪些優勢和劣勢？您是如何在教學中發揮優勢、克服劣勢的？(著重小班教學的利弊與應對)

4.您認為學校為了吸引學生就讀，可以做出哪些努力或改變？您對學校的未來發展有什麼期待？(著重吸引學生與對學校的期許)

5.面對未來學生人數可能持續減少的趨勢，您個人在教學上會如何準備或調整？您對自己的教學生涯有什麼規劃？(著重個人成長與規劃)

陳老師表示：

老師原先預計至少總共會有 80-100名學生，到班上後發現實際班級學生人數僅有 8人，對此感到非常訝異。老師感到震驚的原因之一是，該班級的地理位置並非極度偏遠，而是位於「城市的邊緣」，這與學生人數的預期落差形成對比。

人數少的教學優勢是可以明確的知道學生的優勢項目與弱勢項目，並利用課後時間輔導，了解到他們的不足。但弱勢也非常明顯，學生人數少就會缺乏競爭力，會認為自己就算隨便的學習就可以得名，讓學生覺得自己很厲害變得意忘形。

班級人數少可能導致學生之間缺乏競爭氛圍。在沒有外部激勵的情況下，學生容易產生惰性，缺乏自主學習的動力，老師能深入了解每位學生的學習進度，並根據學生的理解程度進行教學調整，這有助於讓學習較慢的學生更容易跟上進度，確保沒有學生被落下。

針對學生人數少的教學，老師用了以下方式：

- 1.課程設計融入多元活動：遊戲化學習、戶外教學與探索、PBL（專案式學習）。
- 2.教學方式活潑化：鼓勵互動與表達、分組合作學習、融入藝術與體育。
- 3.學習環境優化：彈性教室佈置、多元學習資源。
- 4.融入課程內容：跨文化學習、議題導向學習、雙語或外語教學。
- 5.舉辦國際交流活動：視訊交流、國際筆友計畫、邀請外籍人士分享、模擬聯合國或國際議題辯論。
- 6.建立國際合作夥伴關係：締結姐妹校、參與國際教育專案。

接著，我們訪問在南華服務很久，也是我們中年級導師的吳主任。針對資深的老師，我們訪問了我們的教導主任吳主任以下問題：

1.回顧過去，您認為學校學生人數在您任教期間，發生了哪些明顯的變化和趨勢？(著重宏觀的時間軸變化)

2.在您多年的教學經驗中，學生人數減少對學校的整體運作、教學品質、師生互動等方面，造成了哪些具體的影響？(著重實際影響層面)

3.面對學生人數減少，學校或教師們曾經採取過哪些應對措施？您認為哪些措施是有效的，哪些成效不彰？原因是什麼？(著重過去的應對經驗與反思)

4.從長遠來看，您認為少子化對偏鄉或小型學校的發展會帶來哪些挑戰？又有哪些潛在的機會？(著重長遠的挑戰與可能的轉機)

5.您認為政府、學校、社區和家庭，可以共同做些什麼，來減緩學生人數減少帶來的負面影響，甚至促進學校的發展？(著重多方合作的可能性)

吳主任表示：

學生人數變少是全國性的普遍現象，許多學校都面臨相同問題：地域性問題、社區老化、人口外流。。

部分家長雖然將戶籍設在學區內，但考量自身工作地點及接送便利性，選擇讓孩子到市區學校就讀。少子化對學校的教學活動辦理和整體經營都帶來了相當的困難。因此學校會努力申請額外補助、尋求校友或企業家贊助、推展特色課程與活動以吸引學生：

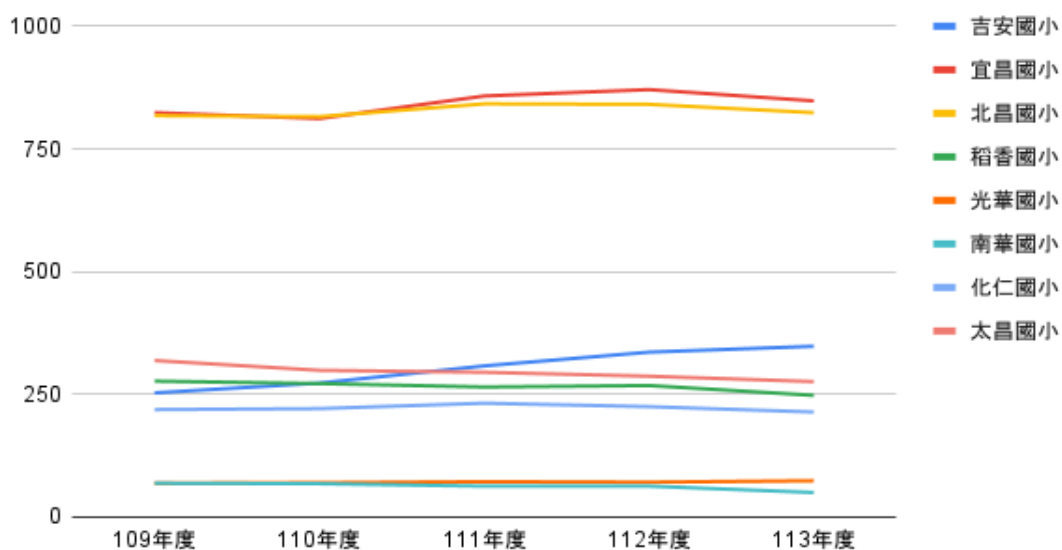
學生人數減少，導致學校資源相對稀少，師資編制也可能縮減，造成規模經濟效益降低。這會限制教育現場許多活動和課程的實施，影響學校經營效益。

吳主任也說，國家人口政策未能及時調整，也是他認為導致少子化影響擴大的原因之一。

## (二)人口資料

我們從網站資料中整理出花蓮縣吉安鄉近五年各校學生人數，如下表：

109年度~113年度各校學生總數增減



年度	109學年度	110學年度	111學年度	112學年度	113學年度	學校平均人數
吉安國小	253	273	308	336	348	303.6
宜昌國小	824	812	858	871	848	842.6
北昌國小	818	816	842	841	824	828.2
稻香國小	277	272	265	268	248	266
光華國小	69	70	72	71	74	71.2
南華國小	69	68	63	63	50	62.6
化仁國小	219	221	232	225	214	222.2
太昌國小	319	299	295	287	276	295.2
每年學生總人數	2848	2831	2935	2962	2882	2891.3

我們發現學生人數有升有跌，但是大多數學校學生人數，以這學年來看大多數學校都是不增反減，而學生人數有升高的學校成長趨勢都非常微小。

## 伍、結論與建議

根據上面數據和訪談我們發現:不管是數據研究，或是訪談老師得到的結果都差不多。

資淺老師陳老師認為:

- 1.這間學校並非(極端偏遠)只是在城市的邊緣，這顯得很不尋常。
- 2.老師認為學生人數少雖不利於分組操作，但卻能清楚每一位學生的學習狀況。
- 3.雖然能深入了解學生的學習狀況，但在沒有外在的激勵下，學生可能會安於現狀，缺乏學習動力。
- 4.認為課程能夠融入於遊戲，實施勞益結合並可以定期安排探索及創造的課程，吸引更多學生來就讀這間學校。
- 5.老師對於學生人數逐漸減少對於自己而言，她得準備隨時應為學生人數少，而離開這間學校。

資深老師吳主任認為:

- 1.學校的困境是多重因素交織的結果，既有全國性的少子化大趨勢，也有地域性的人口結構變化和家長就學選擇的影響，最終導致學校在教育資源運用上面臨挑戰。

2.學生人數減少對學校的教學彈性、活動推廣和經營成本都造成了顯著影響。學校正積極透過開源、節流以及推動特色課程等方式來應對這些挑戰。

3.儘管學校已經很積極地爭取資源並提升教學品質，但面對少子化這樣的複雜趨勢，學校能採取的措施相對有限。地理位置和社區生源的不足，更是加劇了學校招生的困難。

4.學校現在缺乏偏鄉學校的(在地優勢)，因為這個學區離市區不近也不遠，加上我們的資源不如市區的學校所以家長們會更偏向將孩子們帶往市區，解套為申請更多資源，體驗更多學習環境，並開闊視野。

5.老師認為人口政策是以長遠來進行，不能短時間立竿見影，所以提供的資源會比其他政策還少，學校的對應政策是爭取獎學金以此減輕家庭負擔，並將孩子留在也希望畢業的學長姊可以在各地展現(南華)的認真負責的特性的特質，將更多學生進來南華。

以數據來看雖然南華及干城年滿六歲的就學人口差異人數並不大，但是老師有提到跨區就學，所以有可能出生人數不能當作結論，但是根據學校歷年新生人數來看確實有跨區就讀的跡象，及少子化的影響，但是我們發現吉安鄉的每一間學校的學生人數依舊是以減少趨勢，就算有生可是分析後結論還是非常的微妙，所以可以跟主任認為的少子化趨勢可以綁在一起。

最後我們希望未來有機會可以往更大的少子化方向來做深入的研究，也希望學生可以有增有減，不要指示往下跌，保持著剛好的人數趨勢，對於未來的生活環境可以有剛好的發展。

## 陸、參考文獻

施添福等人(2004)。臺灣地名辭書 卷二 花蓮縣。國史館台灣文獻館

廖高仁(2021)。悅讀花蓮。廖高仁出版。

教育部統計處(110-01-29至114-01-23)。109 (2020-2021) 學年度至113 (2024-2025) 學年度統計資料。<https://depart.moe.edu.tw/ed4500/News.aspx?n=5A930C32CC6C3818&sms=91B3AAE8C6388B96>

花蓮縣吉安鄉戶政事務所\便民服務\人口統計。109年人口統計月報至114年人口統計月報。<https://jahr.hl.gov.tw/News.aspx?n=455&sms=9233>

教育部主管法規查詢系統\法規內容\國民教育法施行細則(112年 12 月 18 日)。<https://edu.law.moe.gov.tw/LawContent.aspx?id=FL008934>

台灣原住民族事典(測試版)(2025)。南華國小（花蓮縣吉安鄉）。<https://aborgpedia.alcd.center/detail?id=10021&search=&cat=0&race=0&writer=>