



選單

全產品搜尋

FB會員獨享

滿 \$888

FREE SHIP 免運費

便利商店取貨付款

限重 5kg以下唷!!

臉書快速註冊

首頁 > 產品介紹 > 植保藥劑 > 荔枝椿象防治

荔枝椿象防治

簡單明瞭的荔枝椿象的生長週期圖與安全用藥資訊幫助農友達到最佳收益，還有物理防治法、生物防治釋放平腹小蜂的介紹與索取資訊讓不想使用農藥的朋友們有更多的選擇

行政院農委會農業試驗所—農藥研究室

荔枝椿象的防治與安全用藥

農業試驗所—黃毓斌
2017/04/05



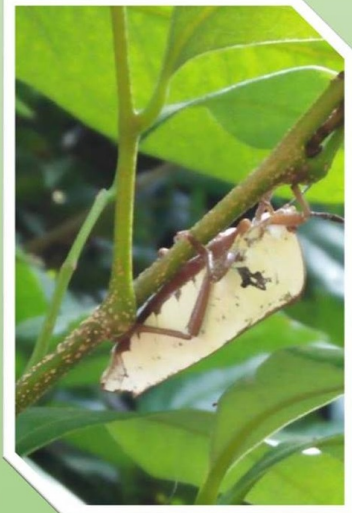


行政院農委會農業試驗所—農藥研究室

荔枝椿象



- 半翅目昆蟲，與蚜蟲、介殼蟲同日，皆具刺吸式口器，危害植物新梢，不完全變態。



2



行政院農委會農業試驗所—農藥研究室

荔枝栽培—病蟲防治曆

月份	1月	2月	3月	4月	5月	6月	7月	8月	9月	10月	11月	12月	
病蟲害防治		*荔枝銹病：可濕性硫磺、加保扶				露疫病：鋅錳克絕 福賽快得寧			*荔枝銹病：可濕性硫磺、加保扶				
		蟻類幼蟲：第滅寧、芬殺松	炭疽病：亞托待克利、亞托敏、賽普護汰寧		荔枝細蛾：第滅寧、芬殺松				荔枝瘦蝨：陶斯松、加保利				
		*荔枝椿象	丁基加保扶 亞滅培 陶斯松 賽洛寧 賽速安										
		膠蟲、介殼蟲：大滅松、礦物油		膠蟲、介殼蟲：大滅松、礦物油						膠蟲、介殼蟲：大滅松、礦物油			
						毒蟻及金龜類：第滅寧、芬殺松							

註 1：*代表需要時才進行

註 2：防治曆上藥劑為本團隊推薦之參考藥劑。更多的藥劑列於本手冊參之病害防治及蟲害防治內文，請農友參考使用。

6

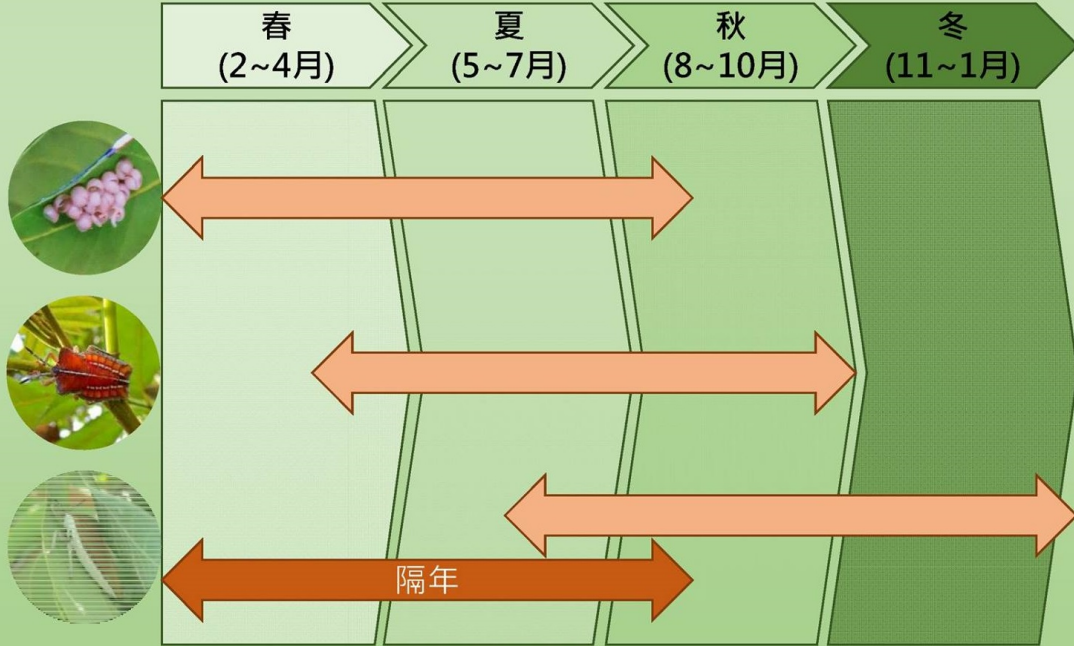




荔枝椿象



行政院農委會農業試驗所—農藥研究室

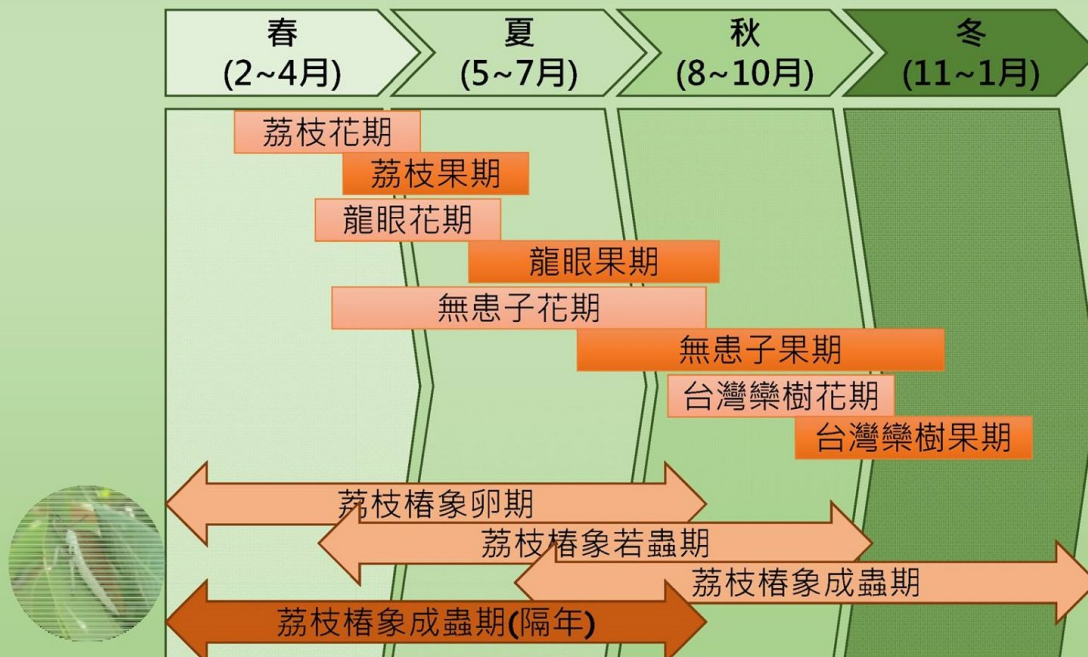


7



荔枝椿象與寄主綜合生長曆

行政院農委會農業試驗所—農藥研究室



8





行政院農委會農業試驗所—農

防治策略

1. 藥劑防治越冬成蟲(兩次噴藥)
2. 生物防治抑制椿象後代(卵)
3. 開花期不噴藥(蜜蜂授粉)
4. 化學防治與生物防治相互搭配



行政院農委會農業試驗所—農藥研究室

荔枝椿象延伸防治用藥(荔枝、龍眼)

普通名稱	含量	劑型代碼	每公頃每次用藥量	稀釋倍數	使用時期	施藥間隔	安全採收期	注意事項	備註
丁基加保扶	48.34	EC	0.6-1.5公升	1,000	害蟲發生時開始施藥	7	21	避免於開花期使用	延伸使用
	48.34	EW	0.6-1.5公升	1,000					
	25	WP	0.8-2公斤	750					
	40	WP	0.5-1.3公斤	1,200					
可尼丁	16	SG	0.2-0.5公斤	3,000			6		
	亞滅培	20	SP	0.2-0.4公斤			4,000		
益達胺		9.6	SC	0.3-0.8公升			2,000		
	9.6	SL	0.3-0.8公升	2,000					
	18.2	SC	0.2-0.5公升	3,000					
	28.8	SL	0.1-0.3公升	6,000					
陶斯松	25	WP	0.6-1.5公斤	1,000			10		
	50	WP	0.3-0.8公斤	1,800					
	22.5	EC	0.6-1.5公升	1,000					
	40.8	EC	0.3-0.8公升	2,000					
	44.9	EC	0.3-0.8公升	2,000					
	40.8	EW	0.3-0.8公升	2,000					
賽洛寧	75	WG	0.2-0.4公斤	3,500			6		
	1.0	WP	0.9-2.1公斤	700					
	5.0	WG	0.2-0.4公斤	3,500					
	2.8	EC	0.3-0.8公升	2,000					
賽速安	2.8	SC	0.3-0.8公升	2,000	6				
	2.5	ME	0.3-0.8公升	2,000					
	10	SG	0.2-0.5公斤	3,000					
賽速安	25	SG	0.1-0.2公斤	7,500	6				

10





荔枝椿象防治用藥(台灣樂樹)

普通名稱	系統性	含量	劑型代碼	每公頃每次用藥量	稀釋倍數
免扶克	+	20	EC	0.8-1.9公升	800
		25	WP	0.6-1.5公升	1,000
		40	SC	0.4-0.9公升	1,600
氟尼胺	+局部	10	WG	0.2-0.5公斤	3,000

不可用在荔枝龍眼

影響產量 vs 防治管理策略

危害嚴重時可降低**70~80%**之產量

1. 荔枝開花期提醒要停止用藥, 避免殺死蜜蜂。
2. 椿象卵粒除寄生蜂外, 可戴手套將卵粒摘除。若蟲期可用物理防治, 搖動樹枝讓若蟲掉下來; 另可在樹基部塗黏膠, 避免若蟲再爬上去危害
3. 7~8月成蟲期務必實行共同防治, 將族群壓低, 避免越冬, 越冬期椿象對藥劑都不敏感。
4. 隔年2月椿象越冬後, 要實施噴藥防治成蟲。(對任何藥劑都敏感)
5. 建議比照台中市方式, 在荔枝龍眼開花前先實施1~2次全面性噴藥





行政院農委會農業試驗所—農藥研究室

荔枝椿象與寄生蜂



以上資料出自：行政院農業委員會農業試驗所
關於農試所更完整的荔枝椿象防治介紹 (請按我)

相關電話諮詢：

防檢局:02-23434230

苗改場寄生蜂：037-991025 # 14

農試所應用動物組：04-23317601







荔枝椿象 生態與防治



行政院農業委員會植物防疫檢疫局 徐孟豪
聯絡電話：(02)23434230



行政院農業委員會苗栗區農業改良場 吳怡慧
聯絡電話：(037)991025#14

荔枝椿象 *Tessaratoma papillosa* (Drury) 屬半翅目、荔椿科，為植食性昆蟲，主要危害無患子科植物如龍眼、荔枝及臺灣欒樹，吸取樹枝嫩葉之汁液，造成龍眼、荔枝嫩枝枯萎，果實產量減少，其習性並非特別喜歡入侵住家也不會叮咬人獸，請居民勿過度恐慌。一般家庭環境，由於蟲源主要來自附近雜木林、庭院中之龍眼樹，或公園綠地之臺灣欒樹，如發現樹上有蟲蹤跡，請勿因好奇而捕捉該蟲，以免被其臭腺分泌物噴到而導致皮膚刺痛灼傷或過敏，可請路樹管轄單位修剪枝條、防除害蟲。

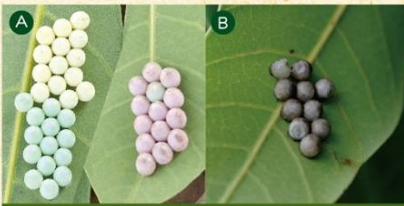
臺灣各地族群分佈情形：北部地區集中於少數散生龍眼樹，或盛夏時之臺灣欒樹；中南部地區因臺中市及高雄市進行藥劑共同防治及宣導，農民普遍提高警覺，族群量已受到控制；東部地區分佈量極少。

防檢局及苗改場在臺灣之龍眼及荔枝重要產區釋放其天敵卵寄生蜂「平腹小蜂」，每隔兩周釋放一次，有效控制荔枝椿象密度。臺大則於臺大校園及臺北市公園路樹釋放小蜂，以非農藥方式降低害蟲族群量。另積極開發黑殭菌等微生物防治資材，及探索利用費洛蒙等作為誘引劑之可行性。

生活史

荔枝椿象一年一世代，分成卵、若蟲及成蟲3個時期

1. 卵期：約10天，不會造成皮膚刺激與過敏，14顆卵聚集成堆，3-5月為產卵高峰（依地區氣候而異，相較於北部地區，南部地區椿象生長階段提前1-2個月）。



A：新產之卵為鮮綠或黃，孵化前則轉紅。
B：被平腹小蜂寄生之卵則為灰黑色。



初孵化之一齡若蟲，體長0.5公分呈紅色長橢圓形，後則轉黑。



二至五齡若蟲體色橙紅具黑外框，狀如長方形撲克牌。

2. 若蟲期：約60-80天，共5個齡期，無翅，體色鮮艷橙紅。
3. 成蟲期：長達200-300天，成蟲越冬至隔年回暖時開始活動聚集，交配後雌蟲開始產卵，成蟲遇驚擾即噴毒液或飛翔。



成蟲體呈盾形黃褐色，胸部腹面披白色臘粉而成為荔枝椿象明顯特徵。

荔枝椿象防治注意事項

親愛農友們請看仔細!

- 1.田間操作時請做好防護措施，包含帽子、口罩、塑膠手套及長袖衣物，並攜帶一瓶水。如被荔枝椿象噴到請立即用水大量沖洗稀釋，仍有嚴重刺痛感請趕緊就醫。
- 2.荔枝椿象交配時常聚集於特定幾棵龍眼或荔枝樹之花穗或嫩梢，建議於高密度的產卵地點可進行標記，並加強防治該特定植株。
- 3.荔枝椿象防治目前有3種方法，皆可搭配使用。

(1)物理防治：

可利用捕蟲網將成蟲移除，或摘除卵塊，一般卵塊多產於葉背處或花穗，可將卵塊丟入塑膠袋後密封丟棄。

(2)生物防治：不噴藥區域或開花期間使用

利用自然界一物剋一物觀念，於田間大量釋放天敵昆蟲平腹小蜂，小蜂將卵產於荔枝椿象的卵內，孵化的幼蟲取食被寄生的椿象卵，造成該卵死亡而無法孵化，下一代的平腹小蜂則直接從被寄生卵羽化而出，並繼續於田間交配並尋找下一顆荔枝椿象卵，繼續繁殖下一代天敵生力軍，荔枝椿象的族群數量則將逐年降低。

(3)化學防治：開花期間勿噴藥

藥劑防治建議於清晨或傍晚進行，成蟲活動力較低。可依當年的氣候溫度(約1至2月下旬)，越冬的成蟲開始活動聚集於嫩梢時，進行第一次的施藥防治，於3月中旬後因成蟲活動力強，藥劑防治效果不佳，且已進入開花期，此時不建議用藥，以避免誤傷蜜蜂等授粉昆蟲，待至花期結束開始結小果後之荔枝細蛾防治階段，同時防治於葉背的荔枝椿象若蟲；用藥時請上網查詢防檢局公告核准藥劑。



以上廣告出自防檢局

防檢局植物：保護圖鑑16-荔枝椿象介紹與防治請按我



107年度臺中市農業產區農作物荔枝椿象防治曆



化學防治要做好 生物防治生態好 物理防治不可少

臺中市政府農業局關心您 廣告
諮詢專線04-22289111#21721 (農業張老師專線)

107年度臺中市農業產區農作物荔枝椿象防治曆暨策略說明



3-5月為高峰期，14顆卵聚集成堆且約10天孵化



體長約0.5公分呈紅色長橢圓形



橙紅色具灰色外框如長方形撲克牌



呈盾形黃褐色，胸部及腹部披白色蠟粉

- 危害方式：以刺吸式口器吸食荔枝與龍眼的嫩芽、嫩梢、花穗和幼果汁液，導致落花，落果，幼果枯萎等，嚴重者甚至整個植株枯死。
- 危害植物：龍眼、荔枝、台灣欒樹、無患子等無患子科植物。

以上圖片皆由行政院農業委員會苗栗區改良場提供

臺中市政府農業局關心您 廣告

化學防治要做好

1. 全市共同防治：107年2月3日到3月3日。
2. 建議於清晨施作，且開花期不可使用。
3. 果品採收期請遵守安全採收期之規定。

物理防治不可少

1. 荔枝椿象卵片摘除。
2. 搖動或敲打樹枝及枝葉，震落荔枝椿象成蟲或若蟲再予捕殺。

生物防治生態好

1. 釋放平腹小蜂產卵於荔枝椿象卵內，卵死亡無法孵化。
2. 避免使用或併用化學藥劑，防止傷害平腹小蜂。

注意事項

因荔枝椿象受到驚擾時會分泌酸性臭液，故於防治措施操作時務請做好防護措施，著帽子、口罩、塑膠手套及長袖並攜帶一瓶水，如誤觸荔枝椿象臭液時，請立即用清水或弱鹼水大量沖洗稀釋並儘速就醫。

專業諮詢專線

臺中區農業改良場
04-8523101
苗栗區農業改良場
037-991025#31
農業試驗所
04-23302301
國立臺灣大學昆蟲學系
02-33665526

諮詢專線04-22289111#21721 (農業張老師專線)



107年臺中市荔枝椿象卵片收購流程及說明



卵的分期



新鮮卵
(綠色、黃色)



~10日齡卵
(紅色)



3-5月為高峰期，14顆卵
聚集成堆且約10天孵化

生活史



體長約0.5公分呈紅色
長橢圓形



橙紅色具灰色外框如
長方形撲克牌



呈盾形黃褐色，胸部
及腹部披白色蠟粉

以上圖片皆由行政院農業委員會苗栗區改良場提供

物理防治 注意事項

因荔枝椿象若蟲及成蟲受到驚擾時會分泌酸性臭液，故於防治措施操作時務請做好防護措施，著帽子、口罩、塑膠手套及長袖並攜帶一瓶水，如誤觸荔枝椿象臭液時，請立即用水大量沖洗稀釋並儘速就醫。

以上廣告來源台中市農業局





防治注意事項

- 一、田間操作時請做好防護措施，包含帽子、口罩、塑膠手套及長袖衣物，並攜帶一瓶水。如被椿象噴到請立即用水大量沖洗稀釋，仍有嚴重刺痛感請趕緊就醫。
- 二、荔枝椿象交配時常聚集於特定幾棵龍眼或荔枝樹之花穗或嫩梢，建議高密度的產卵地點可進行標記，並加強防治該特定植株。
- 三、荔枝椿象推薦防治方法：

(1) 物理防治

搖動或敲打枝條及枝葉，使蟲體震落再給予捕殺或摘除樹上之卵塊並銷毀。

(2) 生物防治

1. 寄生性天敵：卵跳小蜂及平腹小蜂（3-4月為荔枝椿象產卵高峰期，此時利用卵寄生蜂做生物防治效果最大）
2. 捕食性天敵：蜘蛛、螞蟻、鳥類等
3. 病原菌：白殭菌等

(3) 化學防治

藥劑防治建議於清晨或傍晚進行，成蟲活動力較低，可於3月上旬進行第一次噴藥，於3月中旬後因成蟲活動力強，藥劑防治效果不佳，且已進入開花期，此時不建議用藥，以避免誤傷蜜蜂等授粉昆蟲。荔枝椿象若蟲及成蟲會躲避於葉背，盡量從葉背進行噴灑；用藥時請使用行政院農業委員會動植物防疫檢疫局推薦之防治藥劑或上網查詢該局公告最新之推薦藥劑及用法。

荔枝椿象防治藥劑

作物	可使用之防治藥劑
荔枝、龍眼	陶斯松、賽洛寧、丁基加保扶、亞滅培
台灣欒樹	陶斯松、免扶克、賽洛寧、丁基加保扶、亞滅培、氟尼胺

南投縣政府農業處 關心您！

廣告

最新上架

促銷商品

價錢由低到高

查無資料!!

有機肥料、原料專業供應

想要取得不易取得的有機肥料、原料、農業儀器、原技術書籍，並每月持續與新的廠商洽談產品嗎？2013年設立「農夫樂」整合平台，將滿足您的各種農務需求！「農夫樂」連結台灣強大又便捷的物流網，農友可選擇在便利商店或在家貨到付款，輕鬆解決農忙時期，白天不便前往買農用資材的問題。

購物說明

more

