

投稿類別：本土議題

篇名：

志學社區，停不停

作者：

呂美地·志學國小·六年級

楊依婕·志學國小·六年級

盧沛菱·志學國小·六年級

馬好欣·志學國小·六年級

指導老師：

程碧琴老師 張兆鑫老師

壹•前言

一、研究動機

志學村為壽豐鄉最多人口的村落，因為東華大學的師生數有將近一萬人，而我們就讀的志學國小鄰近於東華大學，而且正好位於東華大學側門餐廳及購物主要街道的中正路上（以下簡稱「志學街」）。我們上下學都要經過這條主要的道路，但是街道上總是停滿了摩托車、單車、及汽車。有時有卸貨的小貨車、垃圾車，還有違規並排停車的情況，使我們上下學總是驚險萬分(如圖一、圖二)。



圖一：志學街的交通現況 1



圖二：志學街的交通現況 2

我們也常常跟家人到志學街吃飯及購物。特別是在用餐的時間，路上的人車很多。我們上學或放學時路上也常常塞車，耽誤很多時間。我們推測，這應該也是許多人的困擾，所以決定要研究這個題目，並希望這個研究，讓更多人重視以下這些問題，並為志學村的交通安全和環境盡一份心力。

我們產生研究的好奇心後，列出以下的研究問題，想知道大家的看法：

1. 目前志學社區停車空間不足造成的原因為何？
2. 如何改善志學社區因無停車空間造成的街道亂象？
3. 對志學街停車空間不足有何建議？

本研究方法是採用問卷調查，藉由分析問卷的結果，提出研究建議給政府的相關單位參考，以改善志學街的交通現況。

二、研究流程

本研究從研究者就讀學校的學期開始至今，設計流程從設定主題至撰寫結論，詳如圖三。



圖三：研究流程圖

貳•正文

一、社區交通對我們的重要性

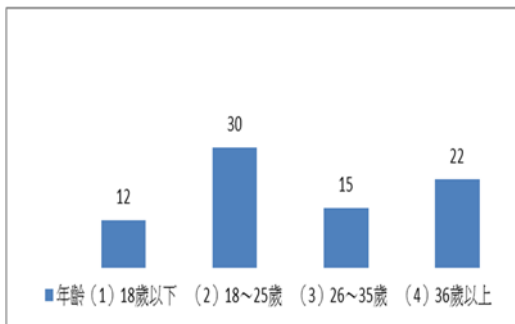
社區是我們的生活圈，每天只要一出門，就進入或經過社區，因此社區的交通狀況關係到我們的生活品質。帕拉帝歐認為：「**城市以外的道路應該寬廣、舒適**」（王淑宜譯，1998）。好的交通狀況，可以讓我們一出門就順順利利，保持好心情；反之，如果交通非常紊亂、人們的車子都亂停放，就很有可能影響到我們每一個人的權益和安全。例如：需要時找不到停車位；造成交通堵塞、會車困難、行人走路可能被來車撞到，還會浪費到每一個人通行所需要花費的時間。如此一來，交通不方便，就可能減少來這裡消費的次數，社區的經濟發展和經營也會變得不好，所以社區的交通對我們來說是很重要的。

一個地方要有好的發展，就要有好的條件。最近這些年志學社區因為東華大學設立之後，人口回流，再加上開放陸客觀光，志學街道交通負擔愈來愈繁重，而「**道路交通管理正成為制約城市以及城市交通可持續發展的一個瓶頸**」（劉江鴻，2002）。不管志學社區未來將往城市或繼續以鄉區的形式發展，交通狀況已經成為影響生活品質和社區發展的一個關鍵原因了。

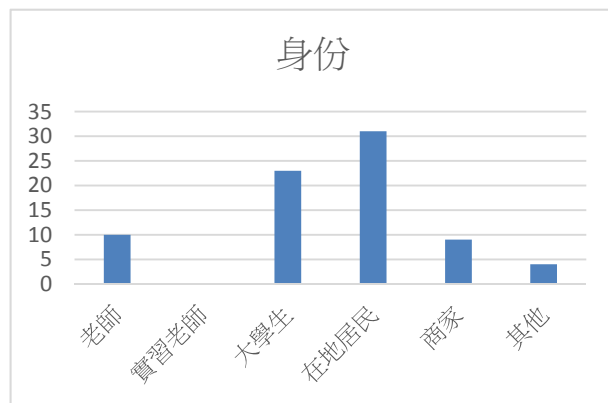
二、問卷探討

(一) 受訪者的基本資料

我們總共回收了 79 份有效問卷。接受我們訪問的人有 52 位女性和 27 位男性。而以年齡分佈來說，有 12 位 18 歲以下；18~25 歲的人最多，有 30 位；26~35 歲的有 15 位；36 歲以上有 22 位（詳如圖四）。



圖四：受訪者年齡層



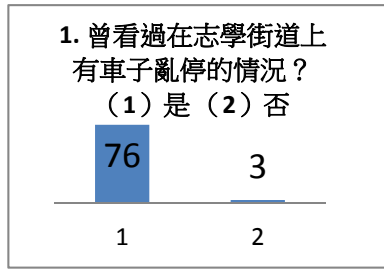
圖五：受訪者身分

以身份來區分的話，最多的是在地居民，共有 31 位；其次是大學生 23 位；老師 10 位、9 位當地商家、4 位其他；實習老師 0 位，有 2 份問卷未填身份。

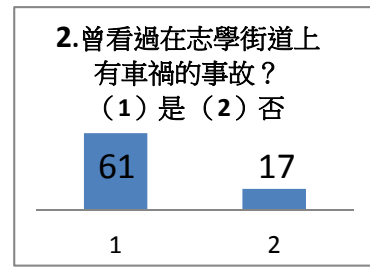
在交通工具方面，有 36 位受訪者習慣使用多於一種的交通工具，複選之後重複計次的結果如下：最多的是機車，有 52 人使用。其次是汽車（32），再來是單車（21），最後是步行，只有 21 人。使用其他交通工具（例如殘障電動車）的則為 0 人，所以我們沒有計入之後的分析統計中。

(二) 交通問題真的是因為停車空間不夠嗎？

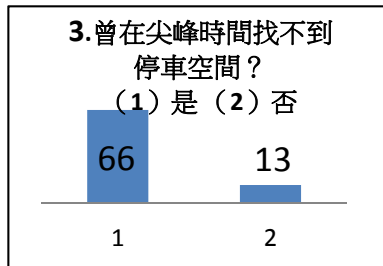
有 76 位（96%）的受訪者曾看過志學街道上有車子亂停的情況（如圖六），也有 61 位（77%）看過志學街道上有車禍發生（如圖七）。另外，還有 66 位（84%）曾經在尖峰時間找不到停車空間（如圖八），以及有 59 位（75%）曾在志學街有無法會車的經驗（如圖九）。四題都有相當高的比例。



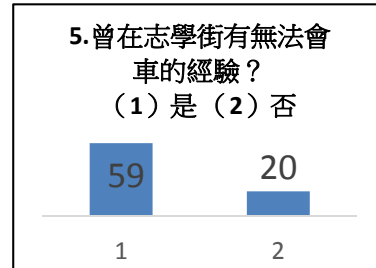
圖六：看過車子亂停人數



圖七：看過車禍人數



圖八：找不到停車位人數

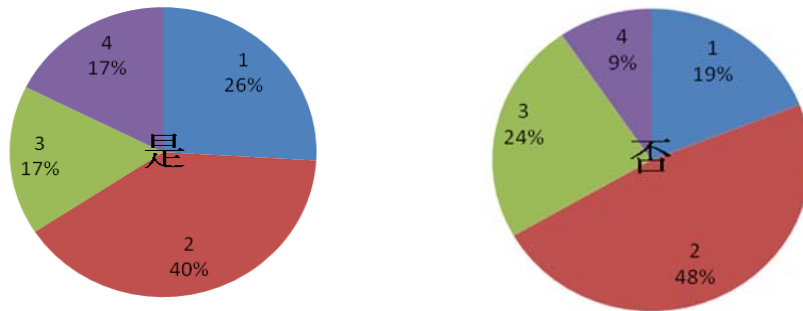


圖九：無法會車人數

但這到底是不是停車位不足所造成的呢？在問卷第 4 題我們詢問，車子亂停、車禍以及找不到停車位等亂象，是否為停車空間不足所造成的問題呢？有 66 位（佔 84%）認為是停車空間不足而造成的，也有 13 位（佔 16%）認為不單只是停車空間的問題，還有其他的原因。在問卷中有人認為：行車習慣差（例如「機車亂停」）、品格或習慣問題（「用路人沒有公德心」、「無禮讓行為」、「大多數人不願停到離目的地遠的地方」）、道路狹窄、還有不遵守單雙月停車規定。

由於志學街是單、雙月各可在單邊停放車輛，另一邊則禁止停車。在每月月初，會發生兩邊都有車輛的情況。這是因為有些人停車之後，忘記下個月要將車移動到另一邊停放，而導致兩邊都有車輛，嚴重影響交通。這可能也意味著，有些人是長期佔用路邊的停車空間，很少移動。如果志學社區有更多停車場，大家就可以停在停車場，就不用停在街上，街道上少了違規停車，也就變寬敞了。一旦會車的問題也跟著解決，就會減少車禍發生。當然，用路人沒有公德心，或不遵守規定，也是造成交通亂象的原因之一。

我們也很好奇，交通工具的使用種類會不會影響了受訪者的看法？例如，開車的人會認為停車空間不足，騎單車的人則否？於是，我們將不同交通工具的人所填的答案加以分析，發現針對停車位不足是否會導致交通混亂，填答「是」的人當中，有 26% 開車、40% 騎摩托車、17% 騎單車、17% 步行。（圖十左）



圖十：認為停車位不足導致交通混亂的人數（依交通工具區分）
（1 代表汽車、2 代表機車、3 代表單車、4 代表步行）

填答「否」，也就是認為停車位不足並非交通混亂主因的人，其中有 19%開車、48%騎摩托車、24%騎單車、9%步行（如圖十右）。以同一種交通工具的人來比較，回答「是」和「否」的比例差不多，摩托車和單車族的「否」略多於「是」。開車的和步行的則有稍多的比例回答了「是」。

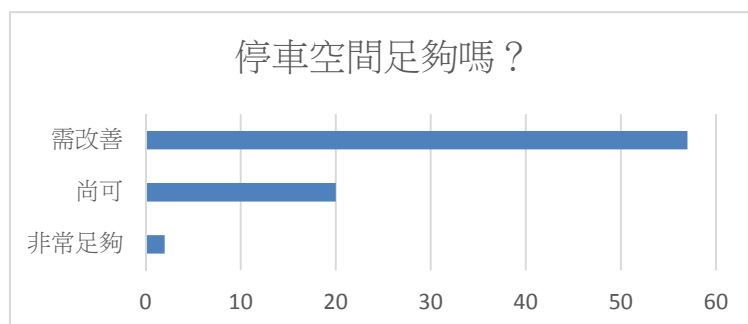
這個結果經過我們討論後判斷：摩托車和單車族較比較容易找到停車位，對停車場的需求不如開車族大。而徒步的行人因為會受到交通紊亂的威脅，可能因此比較希望有停車場可以容納原本停在路邊的車。

（三）大家都把車停在哪裡？而志學社區的停車空間到底夠不夠？

那大家都把車停在哪裡呢？填答的 79 人中使用停車空間「10 次以上」的人數是 48 人，受訪者進一步具體寫出停車地點為：

1. 街道兩旁停車空間，此類最多，佔了受訪者一半以上
2. 宜德統冠前的小型停車場
3. 東華門口
4. 巷子裡
5. 自家私人用地

雖然停車位的選擇看起來很多，但有 72%（57 人）覺得停車空間「需改善」，25%覺得空間尚可（20 人），只有 3%認為非常足夠（2 人），反映多數人感受到志學街的停車空間不足。（圖十一）



圖十一：停車空間足夠與否

(四) 停車問題對社區有何影響？

大家是否會因為在志學街有停車的困難，而導致不常光顧商店？回答「是」的人有 38 人，回答「否」的人有 41 人，雖然回答「否」的人在數量上多了一點，但兩者很接近。這表示志學街的停車狀況還是多少影響了商店的生意。因為我們去志學街上消費，不論是購物或是用餐，還是要有地方停放交通工具。所以即使志學街是聚集許多商家的街道，但不論它的商品有多麼吸引消費者，只要停車不方便，多達一半的人就會不想去光臨。

(五) 我們需要停車場嗎？還是有別的解決方法？

那麼大家贊成興建停車場嗎？大多數人（84%）贊成，也有少數人悲觀地認為，可能找不到適合的地點興建停車場，而且如果大家總是只想停在離店家近的地方，不想走路，也可能會浪費了興建停車場的美意。

我們在問卷的最後，邀請大家針對志學社區的交通問題，提出具體的建議。多達一半以上的受訪者（47 位）踴躍地提出各種意見，針對這些意見，小組成員經過討論後，歸納為六種，以下列出結果，並依意見出現次數多寡排序：

1. 興建停車場（17 位）：鼓勵未使用的空地變更為停車場、由政府釋出公用地為停車場等。
2. 加強取締及宣導（14 位）：請警察加強取締違規、定時巡邏、宣導停車規定、強化公民素養等。
3. 改善現有道路環境（8 位）：都市重劃、拓寬道路、劃汽機車停車格以

防亂停、規劃替代道路、改為單行道等。

4. 限制尖峰時間車流量及停車、禁止部分車輛進入或路邊停車（11位）：尖峰時段禁止車輛或遊覽車進入、完全禁止路邊停車，或限時段禁止停車。也有人鼓勵大家騎單車。
5. 停車收費（1位）：路邊停車收費。
6. 創意解決（1位）：禁止車輛進入，以短程電車取代，亦可做為觀光特色。

參● 結論

我們希望能有方法解決志學交通問題，經過問卷調查後發現，大多數人都能感受到志學街道的交通亂象，也都認為停車空間不足可能是主要的原因之一。我們也很高興地看到，大家熱心地提出了解的意見，這些方法包括了興建停車場、加強取締及宣導、改善現有道路環境、限制車流量、停車收費、以及創意解決等。

在這次小論文的研究過程中，我們更懂得關注社區的問題。原本我們不是很注意志學街的交通，只是覺得走路及騎單車時，常必須閃躲車輛，很不方便。但藉由本次的研究，我們發現原來交通問題對一般民眾產生了不小的影響，也會影響店家的生意。為了完成研究，我們學習設計問卷、統計及畫圖表的方法，更重要的是，因為發放問卷，我們學會如何與陌生的大學生、社區民眾、店家聊天，了解他們的看法，這都是我們很重要的學習。

除了政府可以改善交通環境、興建停車場之外，我們也注意到民眾不遵守規定而造成的影響，例如並排停車、不依規定停車。我們有以下的結論：

（一）停車空間的確不足、需要興建停車場

目前志學社區的確有停車空間不足的問題，但相較之下，機車、單車族比較容易找到停車位。

（二）用路人的公德心

因為有些人亂停車、違反交通規則、沒有公德心或不禮讓別人，而造成了交通不順暢。這些並不是因為停車問題，而是用路人的習慣及素養。

（三）落實單雙月停車措施

除了要請相關單位宣導用路人守法的觀念，建立公德心之外，還要請交通員警在每月初換邊停車時加強取締違規停車的人、對街道兩旁的店家或住家限制進卸貨的時間，建立大家守法的行為。

（四）其他建議

增加停車空間是我們及許多受訪者的心聲，我們也發現，興建停車場之外，可以同時採納其他的措施，或許可以更有效解決交通問題，像是尖峰時間限制車流量、興建電車通行等。

肆•引註資料

一、書籍及期刊

王淑宜（譯），〈都市設計—街道與廣場〉《都市設計叢書》（臺北：創興出版社，1998）。

黃俊諺，《根據市區停車格位使用差異之路邊停車改善策略研究—以桃園縣桃園市及中壢市為例》（碩士，中原大學，2012）。

劉江鴻，〈道路交通管理：城市交通可持續發展的瓶頸〉《城市規劃》第 26 卷 3 期（2002.03），頁 69-73。

二、網路新聞報導

PEOPOE 公民新聞（2010-05-25）。2015 年 9 月 22 日，取自
<https://www.peopo.org/news/52487>

更生日報（2015-04-05）。東華週邊停車位不足、徐雪玉組專案促增設。2015 年 9 月 22 日，取自
http://www.ksnews.com.tw/newsdetail_ex.php?n_id=0000743846&level2_id=103