

投稿類別：本土關懷類

篇名：

道教大法師的考試-北天宮 108 層劍梯

作者：

林柏沅。復興國小。六年甲班

楊昀潔。復興國小。五年甲班

李 芹。復興國小。五年甲班

朱彥蓉。復興國小。三年甲班

指導老師：

吳雅玲 老師

陳心梅 老師

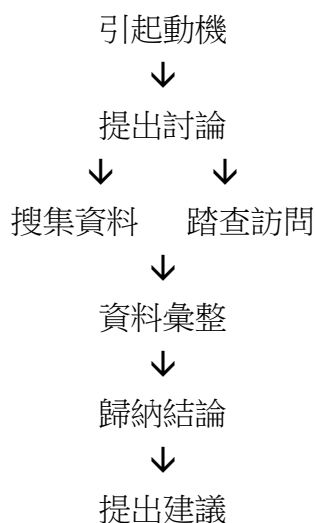
壹●前言

道教在古代晉昇法師，並沒有登刀梯儀式，都需到江西的龍虎山天師府，在三大師見證下，由張天師親授金花插冠昇職法師。因為臺灣與江西距離遙遠，才發展出屬於現在臺灣南部昇任高功具有法師通過資格的儀式，所以說攀爬劍梯是一種道教法師的考試，要成為法師的人要爬上 108 層劍梯，上奏天廳搏筊成功之後，才能成為一位道教的法師。位於花蓮縣吉安鄉的北天宮也是東台灣唯一一間舉辦登劍梯儀式的宮廟，我們希望透過文獻蒐集以及訪談來了解這個廟宇的文化，透過探訪北天宮的劍梯文化來解秘道教與道教法師的考試。

一、研究動機：

在今年我們有幸參加了北天宮舉辦的 108 層天梯法會，所以對攀爬劍梯這個道教的民俗儀式感到很好奇，為什麼要爬劍梯？為什麼是 108 層？所以我們希望透過這個小論文的研究來了解這個活動跟它代表的意義，也希望透過這個次的研究製作一本繪本，讓更多人能了解跟參與這個廟宇的文化。

二、研究架構：



三、研究流程：

- (一)文獻蒐集：道教及劍梯相關的資料。
- (二)實地採訪：訪問北天宮主委。
- (三)資料整理：整理蒐集來的各方面資料。
- (四)論文總結：論文總結及展望未來。

四、研究方法

- (一)利用網路蒐集相關的新聞及文獻。
- (二)實地採訪北天宮。
- (三)使用圖書館資源查詢有關道教及劍梯文化。
- (四)與老師討論。

貳●正文

一、道教與劍梯

(一)道教概述

道教是中國本土的宗教，起源於秦朝與漢朝的方士。到了東漢時代，方士改稱為道士。東漢順帝時，有位當過官的道士張陵，到四川傳教，他自稱「天師」，從張陵起，道士就形成了教團，所以大家都認為道教是張陵創立的。張陵的四世孫張盛，遷到江西龍虎山，代代相傳，成為後來道教的祖師爺「張天師」¹。

(二)劍梯儀式的形成

道教爬刀梯奏職的信仰及儀式是源於古代巫師、法師的傳統，大概在唐朝年間的道教即有這項儀式存在，如佛教《大正藏》即有〈刀梯歌序頌謝表〉²，但由於早年臺灣距離江西龍虎山遙遠，法師親自前往受籙很不容易，台灣的法師為了取得天之證盟跟法師的盟約，就以閩山派的登刀梯之法加以改良並精緻化，而變成今天我們看到比較常在臺灣南部見到的昇任高功具有法師通過資格的儀式。³ 臺灣的南部法師登刀梯有單純是為了晉升法師，在北部也有是為了登高迎請上神並賜福凡間而做的儀式⁴，本文討論的北天宮則屬於前者。

¹ 張之傑(2001)。宗教與信仰。臺北市：錦繡文化企業

² 台灣大百科全書。2018.10.1。http://nrch.culture.tw/twpedia.aspx?id=12056

³ 李豐楙、謝聰輝(2001)。臺灣齋醮。臺北市：國立傳統藝術中心籌備處

⁴ 淡水沙崙保安廟就是於每年正月初四到十五，舉辦爬刀梯的祭典活動，透過神諭傳達當年村莊的流年。⁵

⁵ 錢麗安、遠足地理百科編輯組(2012)。淡水尋寶記：博物淡水知識大考驗問答集。臺北市：遠足文化事業股份有限公司

二、北天宮的劍梯法會

(一)北天宮簡介

北天宮於民國 75 年成立於花蓮縣吉安鄉，是間當地極具特色且非常有名的廟宇，主祀神祇玄天上帝很靈驗，每每保佑者當地居民的生活起居，深受當地居民的愛戴與朝拜。從民國 95 年開始該宮為恭祝北極玄天上帝聖誕(農曆三月初三)所舉辦的 108 層劍梯之祈安賜福大法會乃是一大特色熱門活動。

(二)登劍梯的儀式

1.劍梯的組成

108 層的天梯是由三十六天罡及七十二地煞神尊數組成，上方有一個平台，放有香案，三十六天罡數為登天之意，七十二地煞數象徵落地之意。⁶主委有表示這順序不能搞錯。

2.法師登劍梯前的準備

法師的考試有分文官跟武官，而登天梯算是武官的考試之一，奏職的法師在登梯前需要吃素及淨身，不可以隨意接近喪家或產房，登天梯前要著裝跟打坐，然後坐在轎子(藤椅)由 4 人抬到會場，不可以自己踏地走路，以前還會規定抬的人只能是屬龍或虎生肖的人，現在就沒有規定那麼嚴格了。



圖一 北天宮康主委介紹如何安裝劍梯



圖二 著裝完準備登梯的法師

⁶ 楊一樂(2011)。台灣登刀梯閱籙晉升道長儀式之研究—以台南地區道士為例。國立台北大學民俗藝術研究所：碩士論文

3.法師登梯

第一個登梯的是先鋒官，上劍梯前需要踩米酒加符水還有粗鹽淨身除穢，他需要幫每層劍梯上的符開光，在登到劍梯頂端之後要擲筊請示自己的工作是否完成，然後要奏職的法師才可以開始攀爬；要考試的法師也是上劍梯前需要踩符水、粗鹽淨身，登到劍梯頂端也要擲筊請示是否同意能成為法師，在地面的工作人員會注意是否是一正一反的聖筊，然後法師爬後方的梯子下來，把服裝整理好再到傳度師前鞠躬行禮，傳度師會在冠上為他別上金花，表示晉生為新科的法師。



圖三 上劍梯前都需要踩符水、粗鹽淨身



圖四 先鋒官替劍梯開光



圖五 攀登劍梯

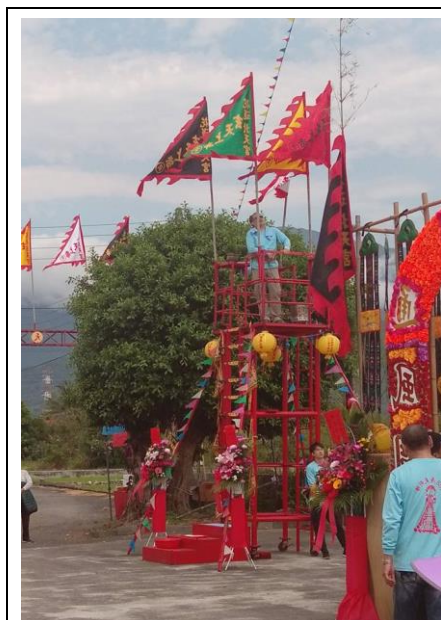


圖六 要別在冠上的金花

4.12 層劍梯體驗

在法會的現場有一座 12 層的劍梯讓民眾體驗，12 層代表 12 個月，爬上去可以保佑一年都平安的意思，康主委告訴我們它也是代表十二元辰，上劍梯前也一樣需要踩符水、粗鹽淨身，爬到頂後會上香，下來之後就可以得到一張證書。

在今年法會的時候我們有去體驗爬十二層的劍梯，爬到上面都很緊張，爬到第十層有兩層沒爬到就上去了，後來還被工作人員叫下來補踩兩層。康主委說這是個考驗你的陷阱，108 層跟 12 層一樣，最後好像看起來要到了，其實還有一層在那邊，法師的意志很堅定，才能完完全全的把它掌握完成，如果你連這考試都要偷工減料，以後幫人家辦事也是可以偷工減料，所以這是很慎重的考試。



圖七 12 層劍梯



圖八 腳要跟劍平行爬上去



圖九 到梯頂要上香



圖十 完成可以得到一張證書

三、小結

參考了很多書籍資料還有去訪問了北天宮的主委之後，我們發現要成為一個法師真不容易，除了學科筆試，要考道教的科儀、知識，還要有術科考試登那麼高的劍梯，就像在訪問北天宮的康主委時，他告訴我們要登劍梯的人是想要當法師，首當其衝就是要有體力，做任何事情沒有體力，就像老師經常在講說健康的身體，沒有健康的身体任何事都不能做，哪怕說你今天要去山上辦事，說不定根本沒有體力上去，所以要鍛鍊好自己的體力，然後有堅定的意志才能克服這個考驗。

參●結論

一、總結

北天宮劍梯法會比我們想像中要困難很多，除了要成為法師的人努力之外，也需要很多工作人員讓儀式可以完整，這次的研究讓我們更了解到不同讀道教文化、劍梯的儀式跟其中代表的意義。

攀登劍梯的儀式是因為法師奏職的特殊需求，在臺灣並不常見，在花蓮更是只有北天宮才有，一般人對廟會的印象比較負面，常常想想像的是：服裝怪異、踏著怪異的步伐、滿口香煙、檳榔、粗鄙的言語、吵雜的音量、恣意的燃放煙火、鞭炮……。但我們在這個儀式中看到的是尊禮恭敬之心，誠心祀奉神明，自我約

束及意志力的展現，很多事都是一體兩面，民間信仰是好是壞就要看如何的轉換、善用了。

二、困境與發展

北天宮在吉安鄉間比較偏僻的地方，雖然它與旁邊的社區關係友好，但可能連吉安鄉很多人都不知道它在哪裡？康主委也表示希望讓更多人知道這個法會活動，所以我們想到可以透過這些方法讓這個登劍梯的活動增加能見度：



圖十一 與康主委討論

- (一) 與政府單位合作：在活動前運用政府宣傳的管道，如網站或 FB，幫忙宣傳。
- (二) 運用教育資源：與附近的學校合作，讓小朋友接觸不同的宗教信仰，當作一種學習的教材，可以讓比較多的人知道這個民俗儀式的存在。
- (三) 我們想自己繪製一本繪本，是有關於這個劍梯活動。

從參加到這個宗教儀式到研究它，我們學到了很多以前不知道的知識，道教的法師本來就是一種比較神秘的行業，希望明年我們能再參加一次劍梯的法會，把今年學到的好好印證一番，來補充這篇小論文中內容不足的地方。

肆●引註資料

- 1.李豐楙、謝聰輝(2001)。臺灣齋醮。臺北市：國立傳統藝術中心籌備處
- 2.張之傑(2001)。宗教與信仰。臺北市：錦繡文化企業
- 3.錢麗安、遠足地理百科編輯組(2012)。淡水尋寶記：博物淡水知識大考驗問答

- 集。臺北市：遠足文化事業股份有限公司
- 4.楊一樂(2011)。台灣登刀梯閱籙晉升道長儀式之研究—以台南地區道士為例。國立台北大學民俗藝術研究所：碩士論文
 - 5.台灣大百科全書。2018.10.1。 <http://nrch.culture.tw/twpedia.aspx?id=12056>