

# 萬壽溪不「萬壽」

報告者：陳琳

指導老師：徐彥哲、郭千睿

國小時，學校每年  
都會舉辦路跑活動

總有個長年流水  
不斷的出水口

# 研究動機

好奇

展開研究

# 研究目的

1. 搜尋古萬壽溪的位置
2. 探討古萬壽溪演替情形
3. 探討古萬壽溪對自然與人類的影響

A traditional Chinese ink wash painting depicting a person in a blue robe carrying a basket on their head, walking through a misty, wooded landscape. The scene is rendered with soft, atmospheric brushstrokes, capturing a sense of quiet solitude and movement. The person is the central focus, moving away from the viewer into the distance. The background is filled with the delicate outlines of trees and a thick mist that softens the details, creating a dreamlike quality. The overall color palette is muted, dominated by greys, blues, and earthy tones, typical of classical Chinese landscape art.

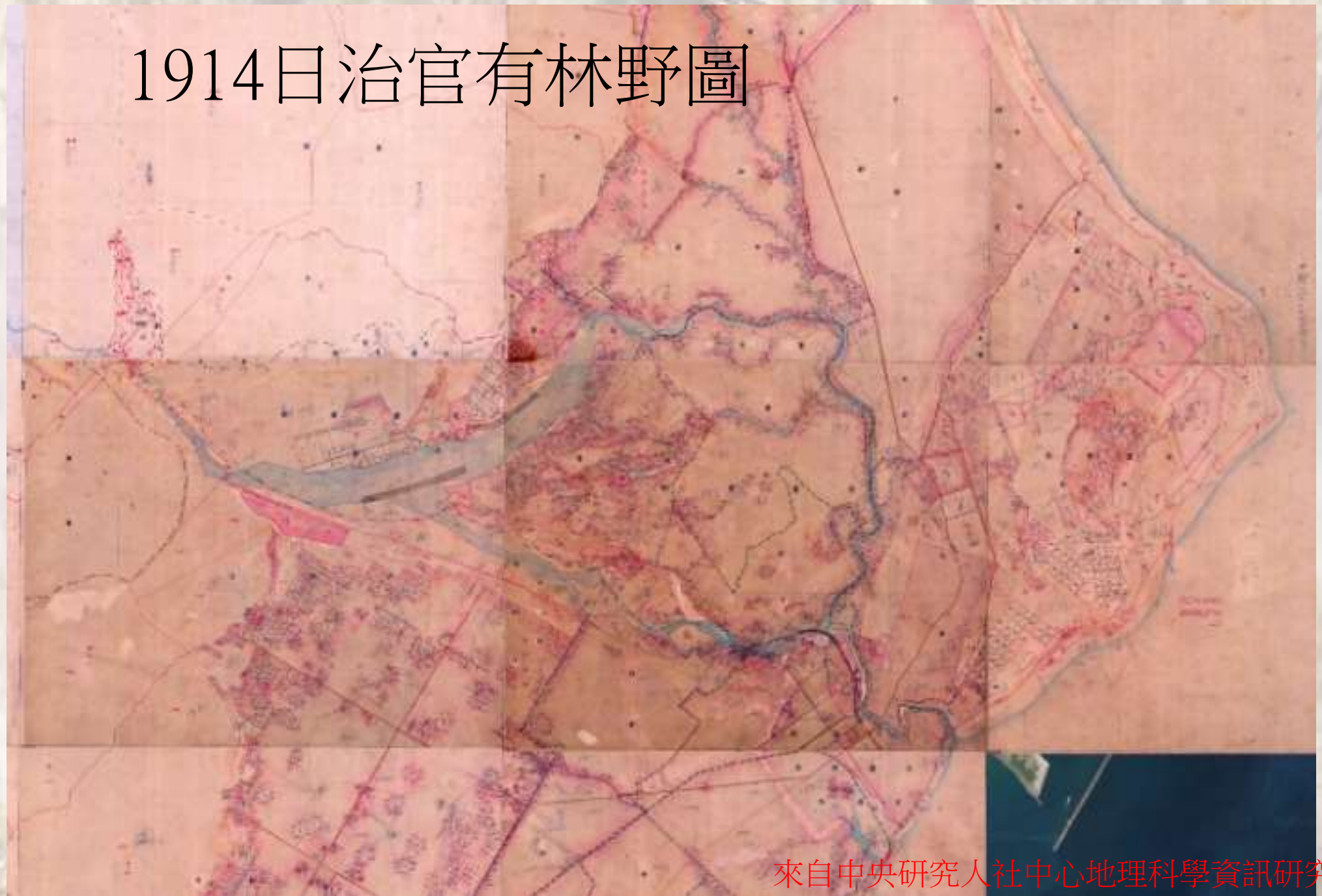
# 文獻探討

# 1904台灣堡圖



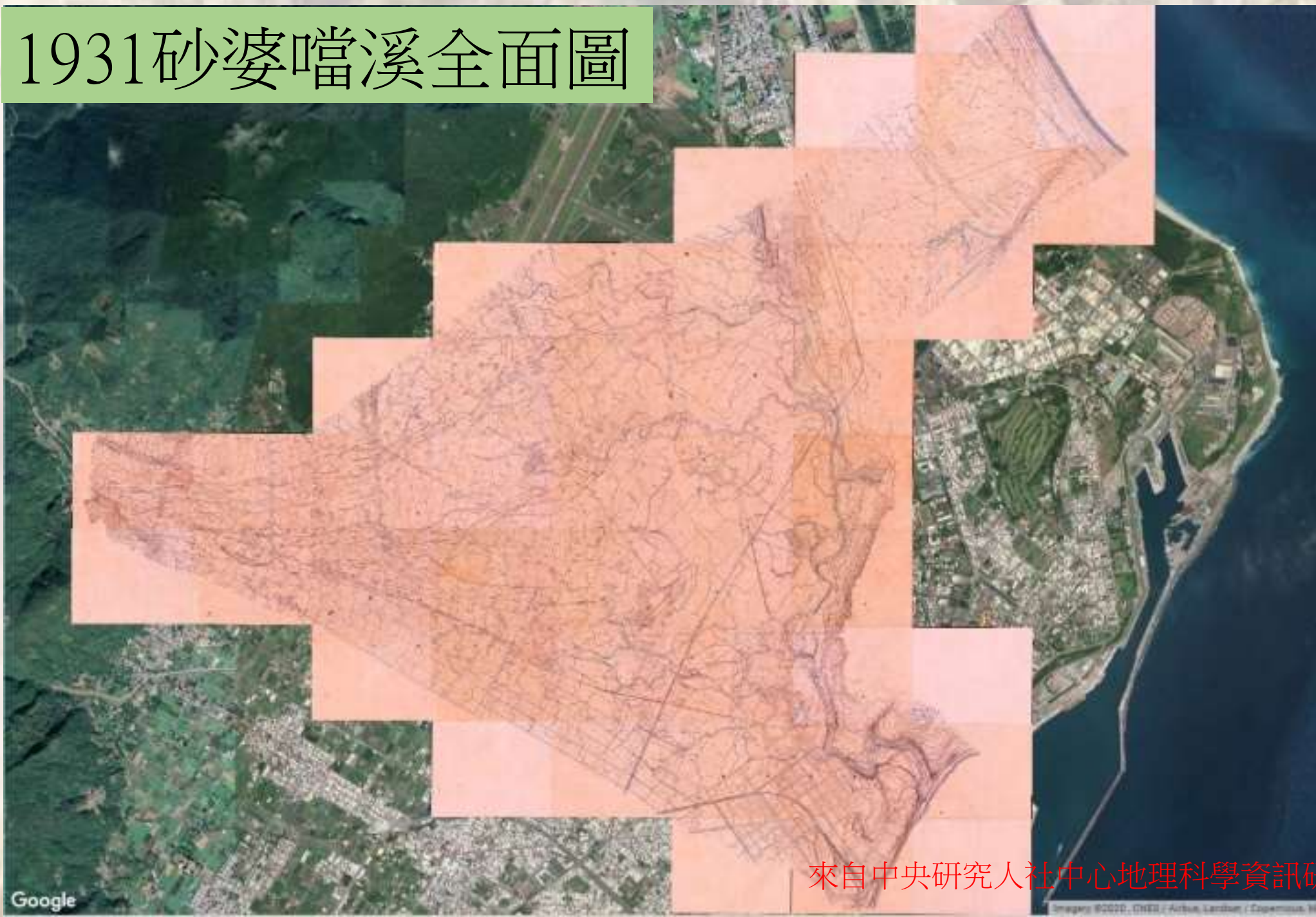
來自中央研究人社中心地理科學資訊研究專題中心

# 1914日治官有林野圖



來自中央研究人社中心地理科學資訊研究專題中心

# 1931砂婆噹溪全面圖



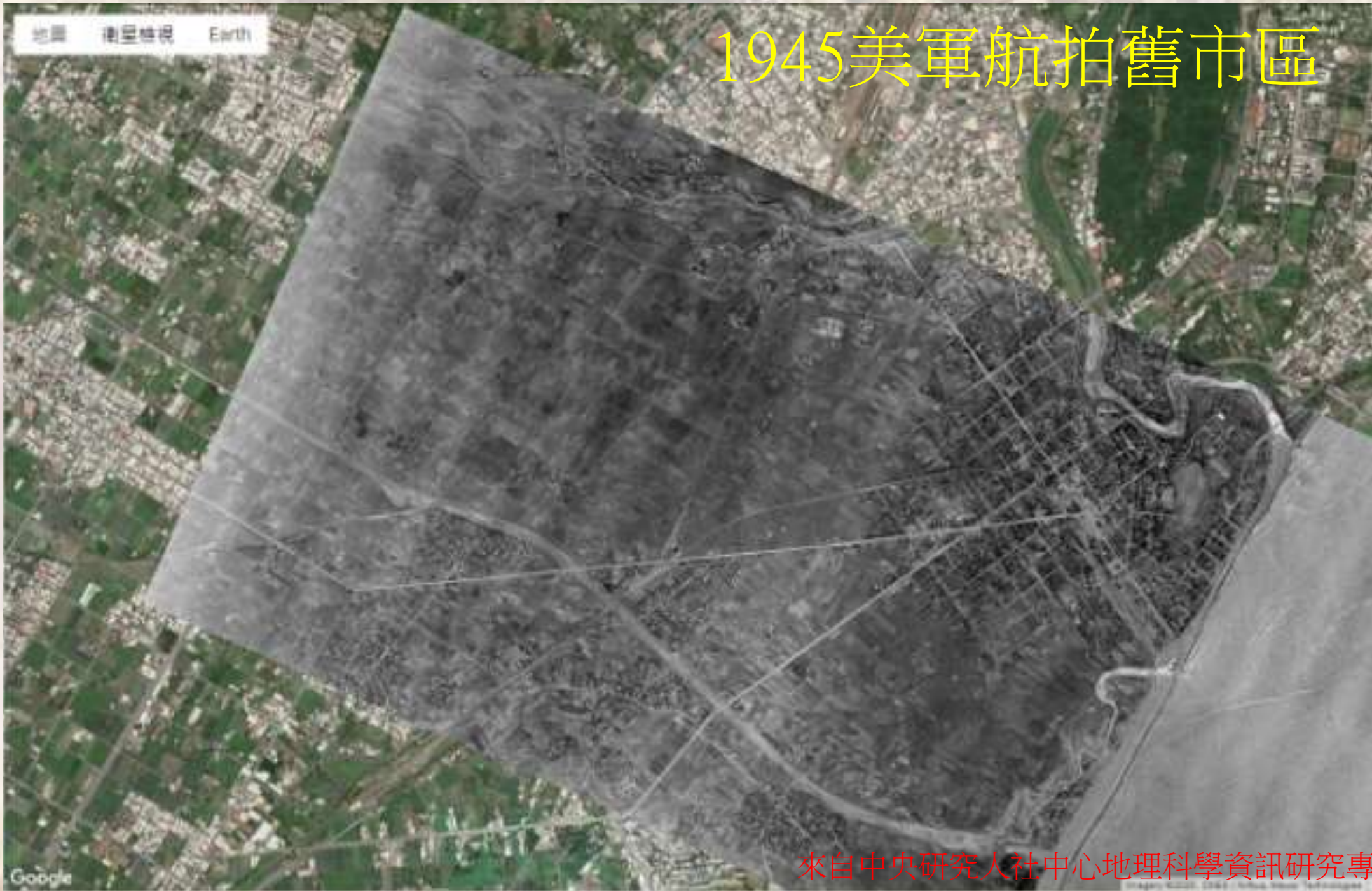
Google

來自中央研究人社中心地理科學資訊研究專題中心

Images ©2020, CNES / Airbus, Lantion / Copernicus, etc.

香港 德國佔領 1945

# 1945美軍航拍舊市區



來自中央研究人社中心地理科學資訊研究專題中心



# 1951能資所花蓮市航拍



來自中央研究人社中心地理科學資訊研究專題中心

A traditional Chinese ink wash painting depicting a person walking through a misty forest. The person is carrying a large, round basket on their head. The scene is rendered with soft, atmospheric brushstrokes, capturing a sense of movement and depth. The background shows a dense forest of trees, with a large, prominent tree trunk on the right side. The overall color palette is muted, consisting of various shades of grey, blue, and brown, typical of ink wash art.

# 實地訪查

# 萬壽溪中上游



# 萬壽溪中游




# 萬壽溪中游





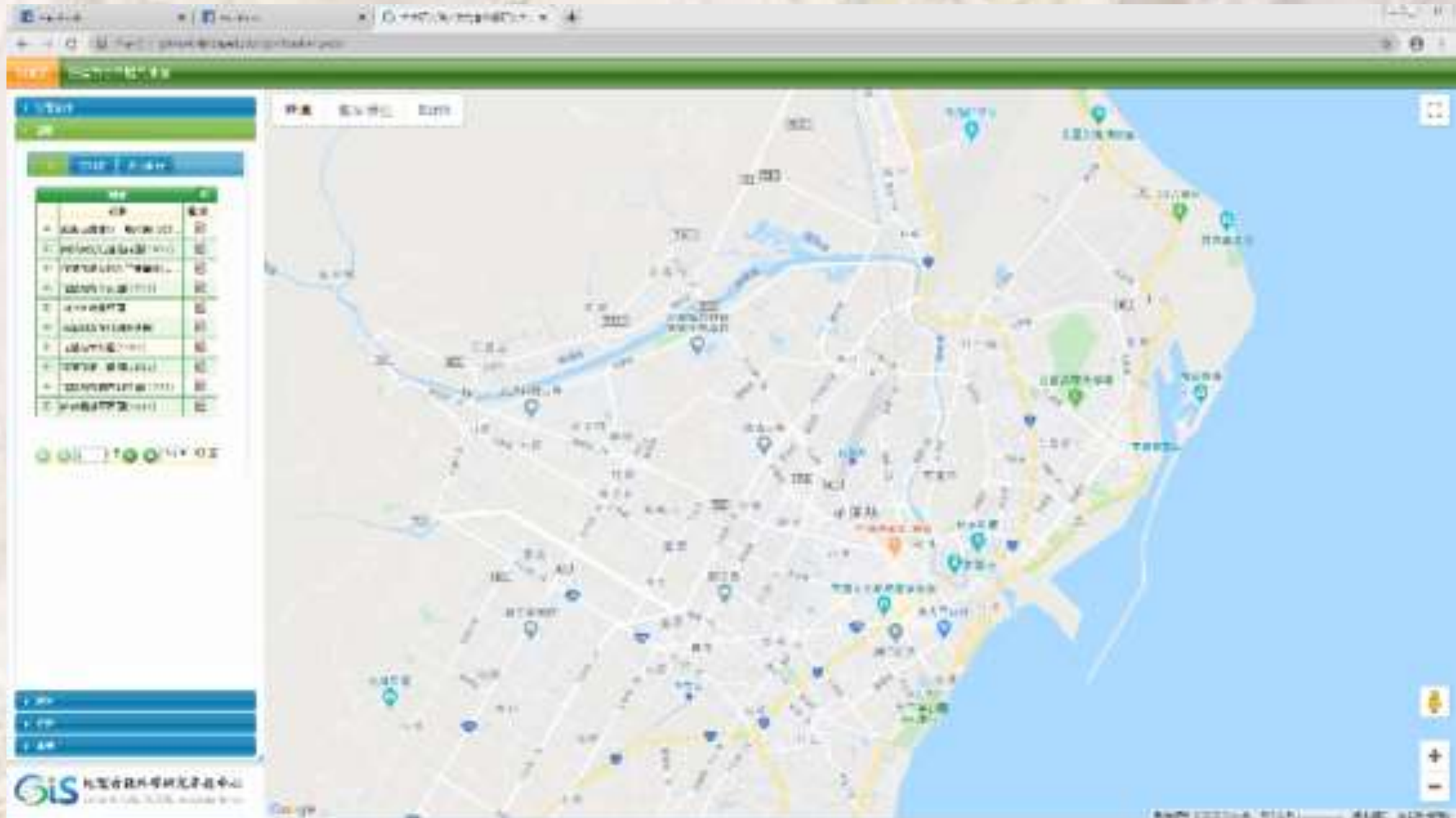
萬壽溪與美崙溪匯流處



A traditional Chinese ink wash painting depicting a woman in a blue robe walking through a misty forest. She is carrying a large, round, woven basket on her head. The scene is rendered with soft, atmospheric brushstrokes, capturing a sense of quiet solitude and natural beauty. The background shows the faint outlines of trees and a misty atmosphere, while the foreground is filled with a dense, textured pattern of blue and green, possibly representing a field of flowers or a large group of people in a similar setting.

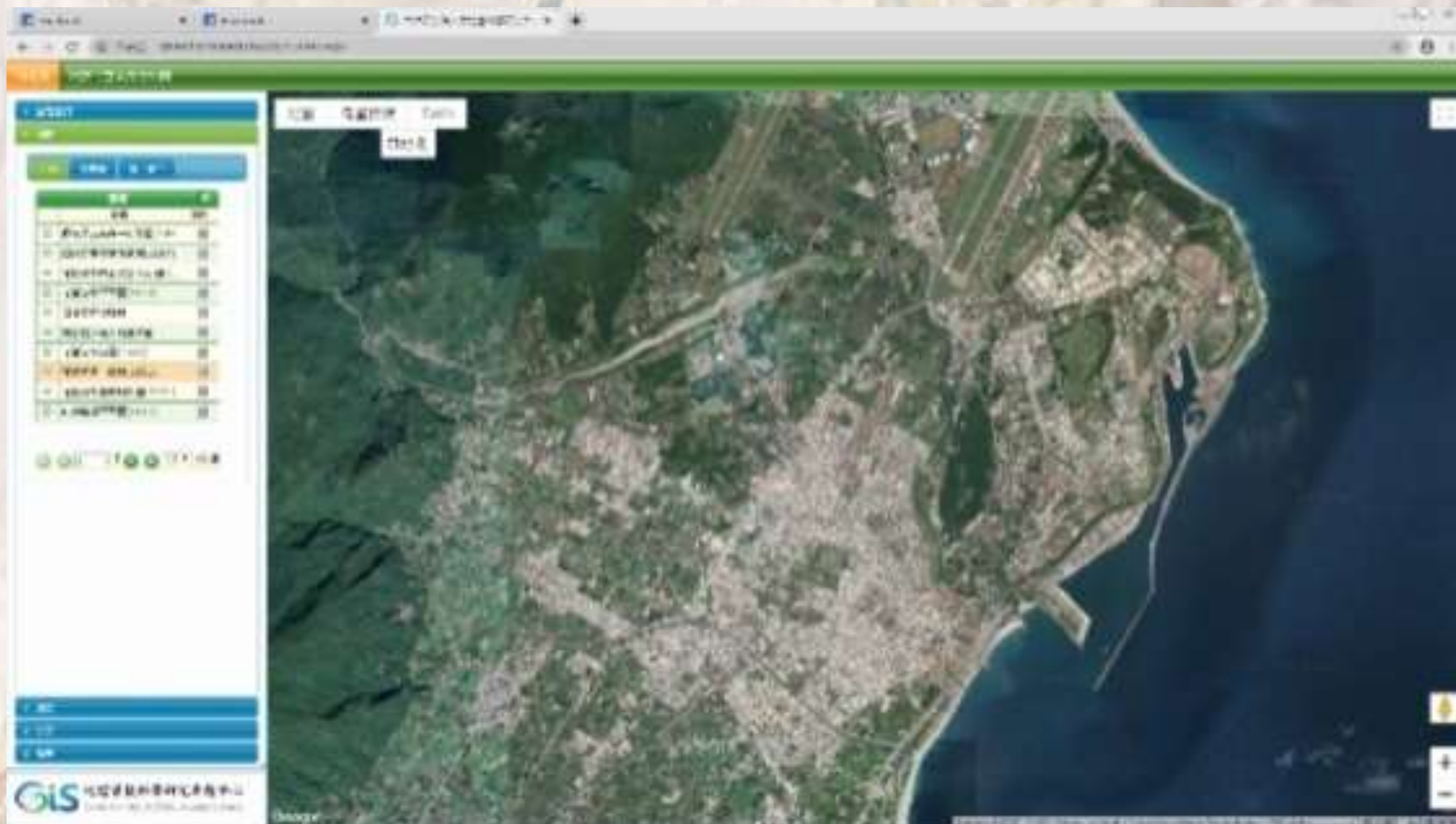
如何觀察河流演替？

# Step 1: 打開網站

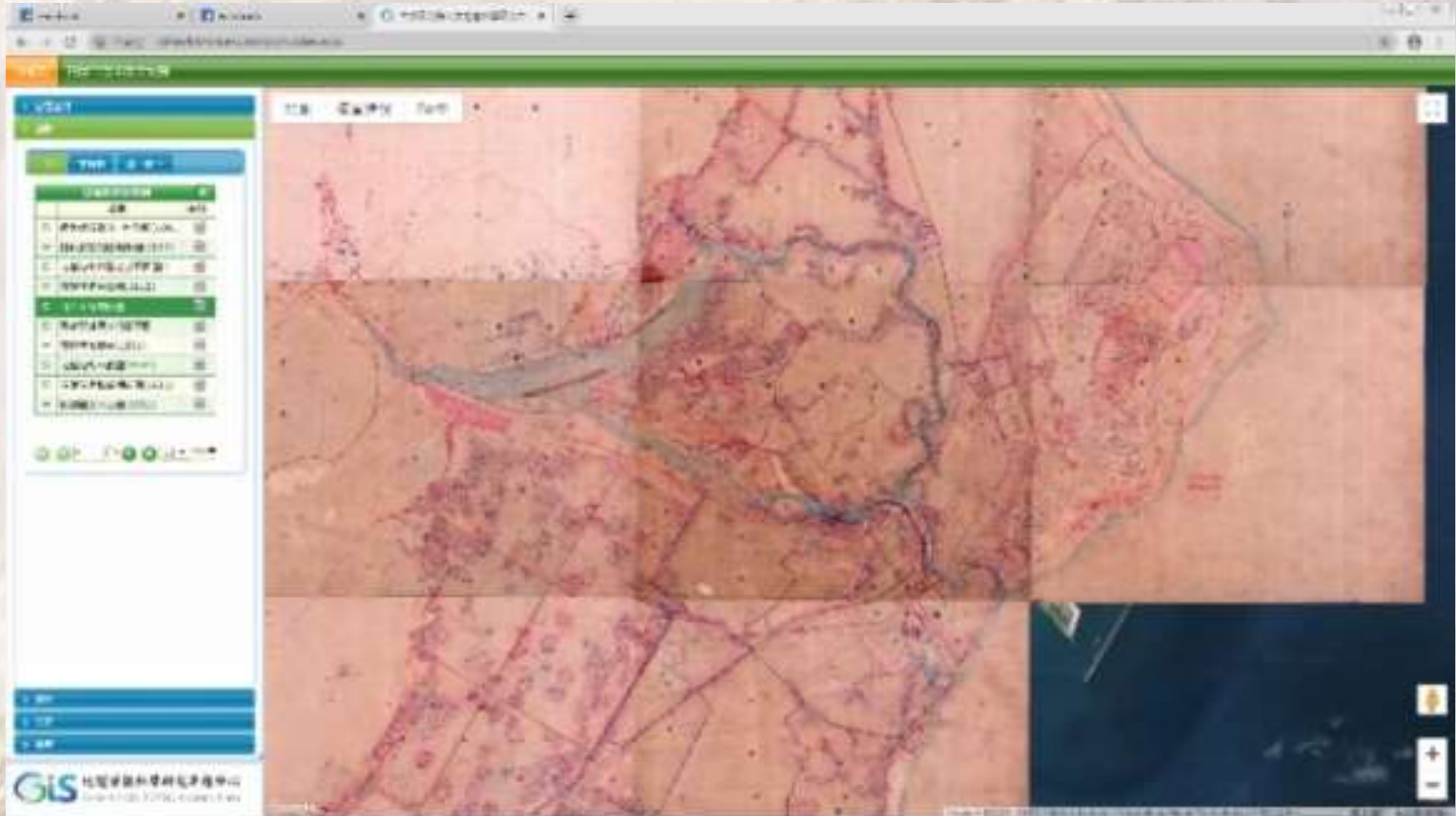




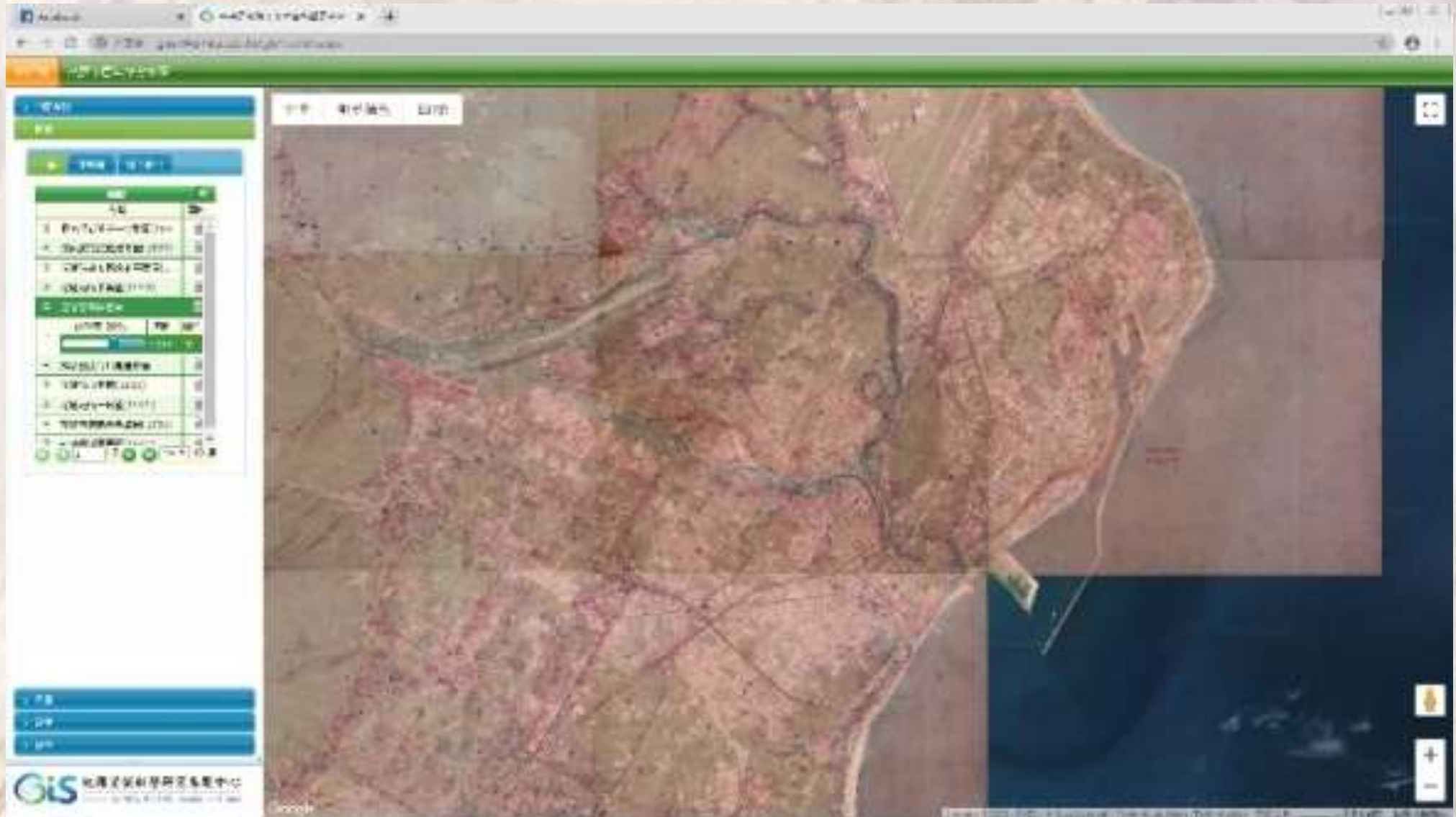
# Step 2: 點選衛星檢視功能



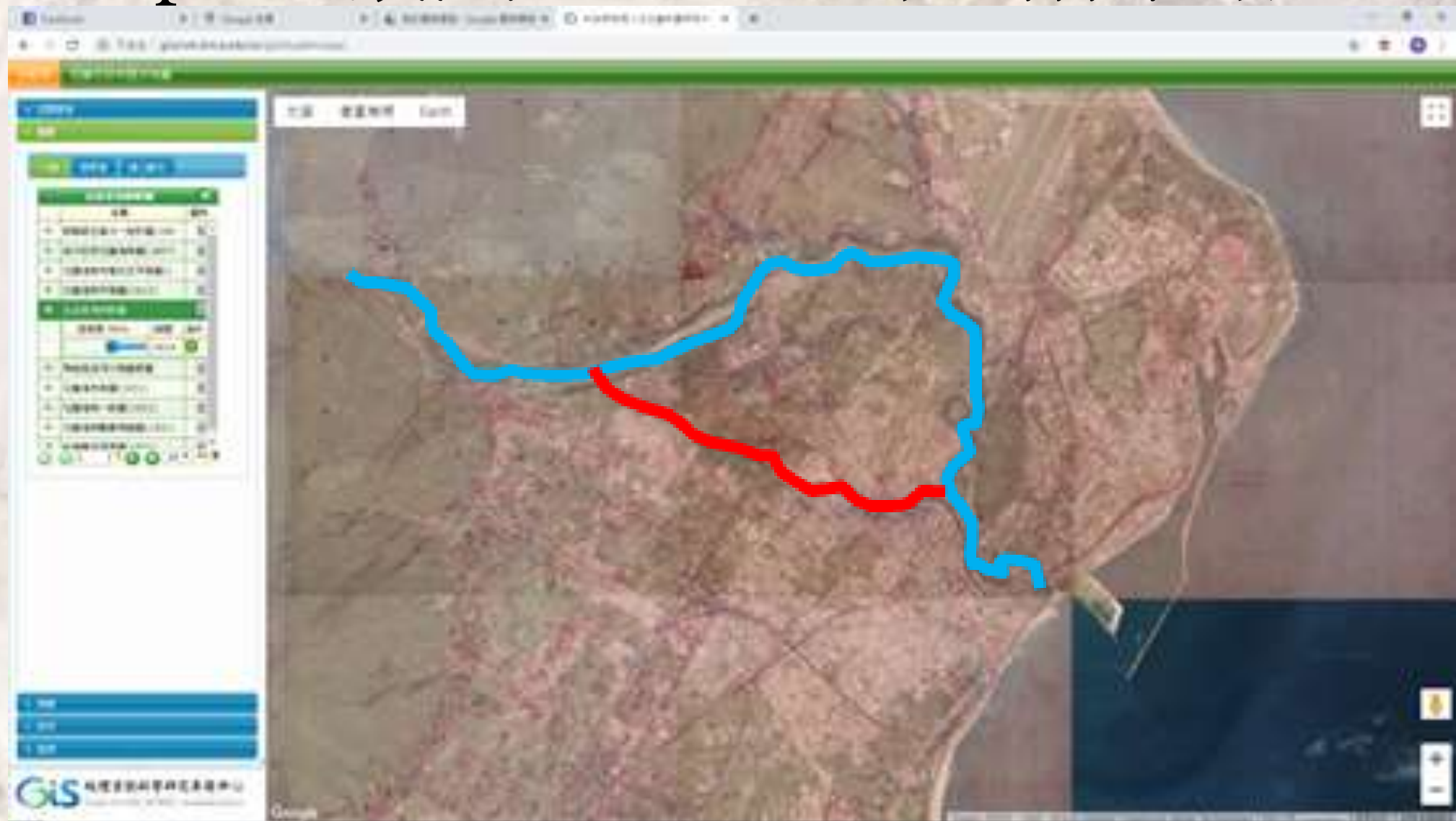
# Step 3: 點選想要對比的圖層



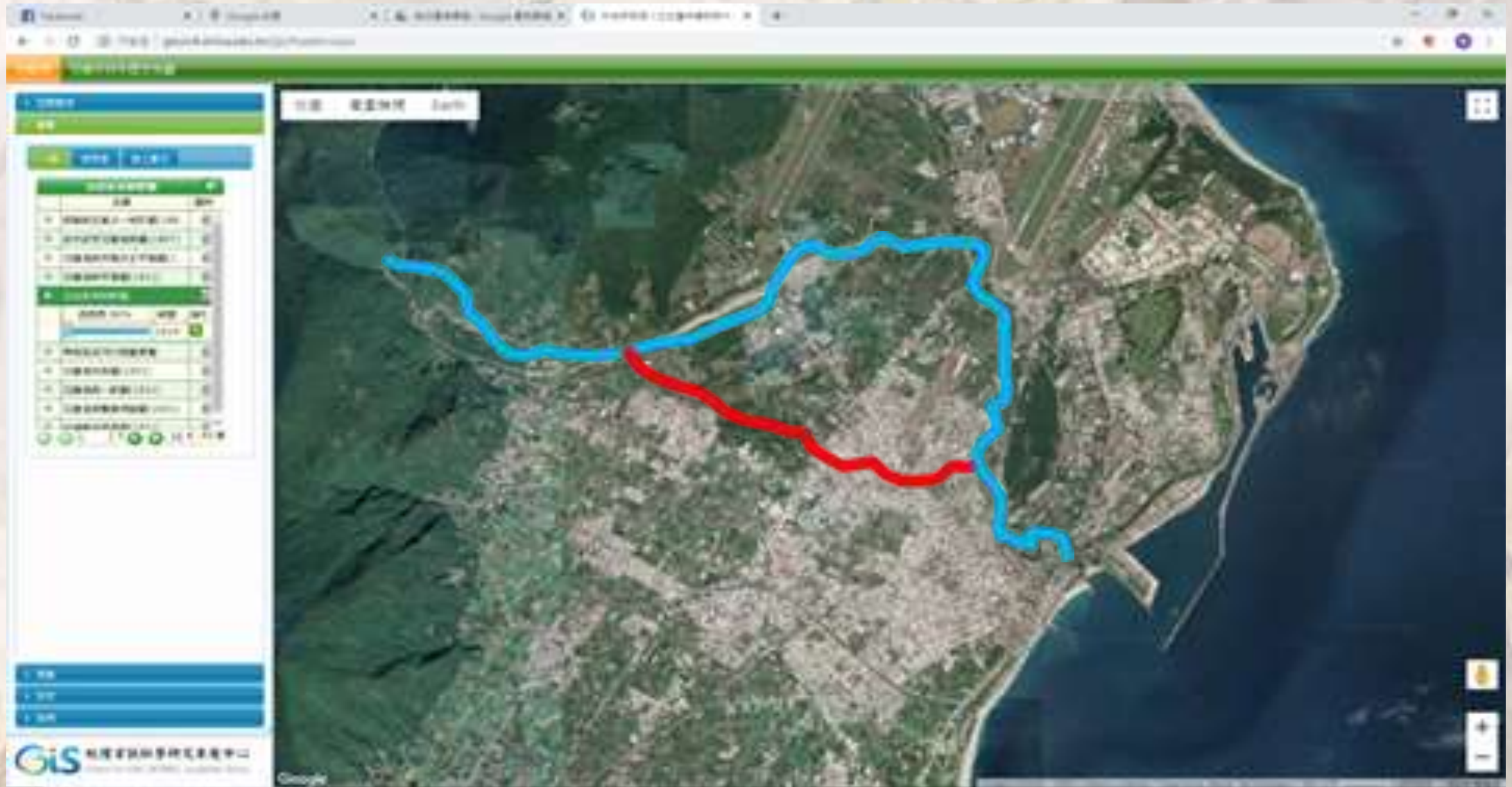
# Step 4: 調整透明度



# Step 5: 截圖至word並描繪舊河道



# Step 6: 去除古地圖，古河道重現



# 專家訪談

- 林恐龍先生



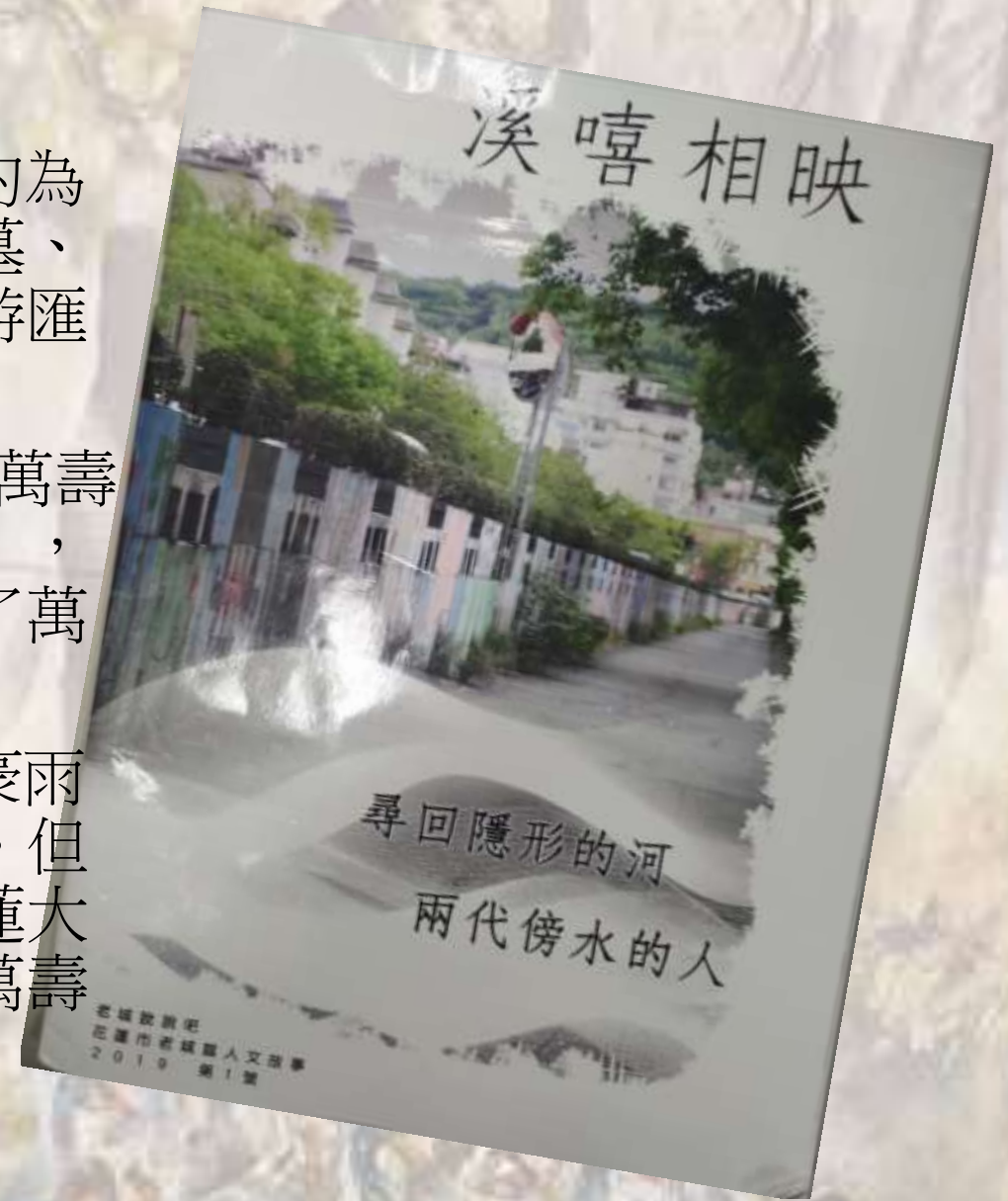
訪談者：林恐龍先生 / 日期：2020.6.29 /地點：自強國中教室

訪談問題	專家回答
1.萬壽溪大約是在哪一年加蓋的呢?	林先生：大約是在民國 <b>68</b> 年至 <b>71</b> 年。為了迎接營運的新火車站，而加蓋的。
2.萬壽溪下游一帶常常淹水嗎?	林先生：算蠻常的，民國 <b>70</b> 年代一次颱風，帝君廟一帶水淹到胸口， <b>86</b> 年安珀颱風豪雨，河水倒灌萬壽溪的暗渠，就有很嚴重的積水。
3.萬壽溪的地下水位高嗎?	林先生：我沒有特別去研究過啦，但我有聽老人家說過在萬壽溪附近會「出泉」，就是拿竹筷往地上插，就會有水從冒出來。



# 訪談記錄整理：

- (一) 萬壽溪屬美崙溪主要支流，上游匯流處約為於國福棒壘球場，流經碧雲莊、佐倉公墓、慈濟大學，沿著莊敬路、商校街直至下游匯流處萬壽抽水站旁。
- (二) 萬壽溪約在民國68年~71年加蓋的，當時萬壽溪因應縣政府的「花蓮縣政第二期重劃」，新火車站的落成而加蓋成溝，這也導致了萬壽溪漸漸淡出了人們的視野。
- (三) 萬壽溪的地下水位高，每逢颱風或是遇豪雨常淹水，建立抽水站達到了改善的效果。但是地質不會這麼容易的被改變，0206花蓮大地震雲翠大樓倒塌主要原因是因為蓋在萬壽溪的沖積沙洲，地基不穩造成倒塌。





# 萬壽溪演替史



# 地質討論

1. 產生土壤液化的三個主要條件，就是  
(1) 疏鬆的砂質土壤 (2) 高的地下水位  
(3) 夠大的地震。古萬壽溪，周邊地下水位屬較高水位，加上大樓蓋在砂質土壤地質上，以致造成災害。
2. 以紅色方塊標示0206倒榻的大樓處，發現這些大樓都位於舊河道上，若以現有河道旁超過七層的高樓以藍色方塊標示，即使消失於地表的河道，可能地表下仍有伏流，富含地下水，若以雲門翠堤大樓為殷鑑，建議這些大樓重新檢討地質結構與建築物耐震設計。
3. 若我們以地形來看的話，萬壽溪可能為曾經的主要流路。



# 萬壽溪歷史人文討論



# 鴨母寮-養鴨人家



# 土水窟-收入比老師還好的泥水師傅



# 萬壽橋-送葬之橋，大陳一村清明節



# 結論 - 1

- (一) 萬壽溪為美崙溪的主要支流，水流量大，所以才會有萬壽橋的出現。
- (二) 旱季時，萬壽溪會成為地下伏流，故地下水位高，逢颱風豪雨常會淹水成災。
- (三) 萬壽溪匯流處的地質為砂質土壤，且具有高地下水位，地震來時會有土壤液化現象。
- (四) 蓋在古河道的高樓建築，若遇地震容易倒塌，建議重新檢討。
- (五) 如以地形來看，萬壽溪可能為美崙溪的主要流路，若有極端暴雨，恐有災害。

# 結論-2

- (六) 萬壽溪流域，土地肥沃多濕地，適合經濟發展，土水窟以及鴨母寮皆是因為萬壽溪才慢慢發展起來的，土水窟以及鴨母寮是萬壽溪下的產物，也不為過。
- (七) 萬壽橋已不存在，但圍繞萬壽溪的歷史人文故事慢慢被學者及居民訴說著，走在昔日萬壽溪堤防，這些舊場景，迴盪在腦海。
- (八) 通過萬壽橋往西，可至花蓮新火車站，可至佛教慈濟醫院，可至小巨蛋及體育場，其實它是通往花蓮新生之路。



# 引注資料

- 一 愛玩地圖，花蓮七星潭周遭地區始末<http://theericel.blogspot.com/2014/05/blog-post.html>。
- 二、郭俊麟FB，2018，雲翠大樓傾倒與土壤液化有關嗎?<https://www.facebook.com/chunlinkuo>。
- 三、豐邑機構FB，2015，<https://www.facebook.com/fongyilife/photos>。
- 四、中央研究院台灣歷史百年地圖 <http://gissrv4.sinica.edu.tw/gis/twhgis/>。
- 五、陳文山、劉瑩三，2017，我們的島，<https://ourisland.pts.org.tw/content/%%B1%E8%93%AE>。
- 六、蔡啟塔，2018，自由時報<https://news.ltn.com.tw/news/life/breakingnews/2339113>。
- 七、林恐龍，2019，嘻溪相映，阿色紀有限公司。



謝謝你們